

DOI: 10.32347/2076-815x.2026.91.431-446

УДК 711.4

Куліков О.П.,

elskrinka@ukr.net, ORCID: 0000-0002-9856-4431,

Київський національний університет будівництва і архітектури

МЕТОД ОЦІНКИ ПРІОРИТЕТНОСТІ ВІДНОВЛЕННЯ ПОШКОДЖЕНИХ ПАМ'ЯТОК АРХІТЕКТУРИ НА ПРИКЛАДІ МІСТА ОДЕСИ

В умовах тривалої війни та її деструктивного впливу на архітектурні об'єкти України питання щодо збереження нерухомої культурної спадщини набуває особливої важливості. У свою чергу встановлення пріоритетів для відновлення пошкоджених пам'яток архітектури має важливе значення не лише з огляду на культурну складову цього питання. Воно є ширшим – адже доволі часто історичні будівлі, до їх пошкодження, виступали центрами соціального життя, були осередками тяжіння на рівні місцевих громад. Для прикладу, відповідні ролі соціальних магнітів виконують будівлі театральних закладів, релігійних споруд, музеїв тощо. Враховуючи ці обставини, винайдення підходів, які б дозволяли обґрунтовано визначати пріоритетність відновлення тієї або іншої пошкодженої пам'ятки архітектури, може, насправді, вважатися завданням першочергового порядку.

Поділяючи думку про необхідність ранжування пріоритетності відновлення пошкоджених війною історичних будівель, автор пропонує власне бачення вирішення цього питання. Зокрема, він пропонує використовувати для цих цілей спеціальний метод, який допомагає визначати пріоритети у відновленні пошкоджених пам'яток архітектури. В основі методу лежить підхід до розрахунку інтегрального показника (т.з. індексу післявоєнного відновлення історичних будівель), який враховує комплекс факторів важливості пам'ятки для міста та його громади. Крім цього, в статті практично розраховані результати використання індексу післявоєнного відновлення на прикладі двох знакових для міста Одеса об'єктів, а саме Спасо-Преображенського кафедрального собору та Одеської обласної філармонії ім. Д. Ойстраха. Очікується, що придатність практичного використання даного методу допомагатиме активніше залучати до процесів відновлення державу, міжнародні організації та приватних донорів.

Ключові слова: метод оцінки; культурна спадщина; індекс відновлення; пошкоджені пам'ятки архітектури; спадщина Одеси; відновлення

Вступ

Питання збереження архітектурної культурної спадщини вивчалось широким колом вчених, науковців та дослідників як до початку військових дій так і після початку повномасштабного вторгнення. При цьому в залежності від завдань у фокусі уваги дослідників були як окремі об'єкти культурної спадщини (характер їх пошкоджень чи руйнувань), так і в більш широкому сенсі дослідження стосувалися усіх видів пошкоджень та руйнувань (штучних чи природніх), які завдаються будівлям та спорудам. Поєднання підходів, що дозволяють досліджувати специфічні проблеми збереження пам'яток архітектури або історичної забудови з аналізом характеру пошкоджень, які завдаються будівлям та спорудам (різного призначення) під час військових дій, має допомагати формуванню більш комплексного погляду на проблеми збереження та відновлення історичного архітектурного надбання під час війни та після її завершення.

Серед дослідників, які зробили найбільший внесок у вивчення питань збереження нерухомої культурної спадщини, міцності будівель та споруд, та руйнівних наслідків війни, варто згадати В. Вечерського, М. Бевза, Г. Фаренюка, О. Молодіда, В. Нужного та інших. Кожен з них, в тій чи іншій частині, досліджував проблематику збереження культурної спадщини, питання руйнівних впливів, у т.ч. військового походження, на конструкції будівель та споруд. Зокрема, в працях В. Вечерського досліджувалися принципи ієрархізації пам'яток та методики оцінки їхнього технічного стану, що стали основою для сучасних державних стандартів [1]. Важливий внесок у методологію регенерації історичних архітектурних ансамблів та обґрунтування черговості реставраційних робіт зробив М. Бевз, чиї дослідження були зосереджені на збереженні автентичності при масштабних реконструкціях [2]. У свою чергу, питаннями технічного обстеження та методиками оцінки пошкоджень будівель, зокрема внаслідок воєнних дій, активно займалися фахівці Київського Національного університету будівництва та архітектури, Державного науково-дослідного інституту будівельних конструкцій. У даному контексті важливими є напрацювання О. Молодіда, В. Нужного, а також Г. Фаренюка щодо наслідку ушкоджень будівель і споруд внаслідок бойових дій, розрахунку залишкового ресурсу конструкцій та енергоефективного відновлення тощо [3].

Варто також відмітити, що проблематика збереження та відновлення культурної спадщини загалом та тієї її частини, яка була пошкоджена внаслідок війни, аналізувалася та досліджувалася не лише у наукових працях, - її регулювання здійснювалося і на державному рівні також [4]. Дійсно, в Україні було сформовано спеціальну нормативну базу, до якої можна віднести урядові

постанови (Порядок проведення окремих видів робіт на об'єктах культурної спадщини в умовах воєнного стану, Про внесення змін до деяких постанов Кабінету Міністрів України щодо усунення пошкоджень об'єктів культурної спадщини внаслідок бойових дій, терористичних актів, диверсій, спричинених збройною агресією Російської Федерації проти України) [5,6], відповідні державні будівельні норми та стандарти, що містили методики визначення реставраційних технік, проведення досліджень пошкоджень в історичних будівлях (Методи визначення деформацій та пошкоджень у кам'яних конструкціях історичних будівель, Настанова щодо виконання ремонтно-реставраційних робіт на пам'ятках архітектури та містобудування, Склад та зміст науково-проектної документації на реставрацію пам'яток архітектури та містобудування) тощо [7-9].

Проблема

Поза цим, не зважаючи на безумовний науковий та практичний інтерес, який представляють існуючі напрацювання та дослідження різних науковців у сфері збереження та відновлення культурної спадщини, на думку автора існує необхідність доповнення існуючого наукового підґрунтя та додаткового розроблення практичних математичних моделей, які б, зокрема, дозволяли пріоритизувати порядок відновлення об'єктів архітектури, з яких формується культурно-історичний фонд держави. Цей методологічний вакуум автор пропонує заповнити методом оцінки пріоритетності відновлення пошкоджених пам'яток архітектури.

Математичні моделі, які дозволяють визначати пріоритетність відновлення пошкоджених об'єктів історичної забудови, є надзвичайно важливим інструментом в наборі заходів, пов'язаних зі збереженням та відновленням архітектурних об'єктів, що формують історичне середовище міста. Даний інструмент має виявитися корисним для органів влади та організацій, які опікуються питаннями післявоєнного відновлення історичного середовища, адже завдання щодо визначення першочерговості відновлення тієї чи іншої пам'ятки є базовим початковим елементом заходів, з яких складаються довгострокові програми та стратегії післявоєнного відновлення пошкоджених міст. Він має бути доповненням до системи заходів, які вже сформовані [5-9] або ж які ще напрацьовуються у контексті комплексного вирішення питання збереження та відновлення нерухомого культурного фонду України, пошкодженого війною.

При цьому варто розуміти, що в умовах обмежених фінансових ресурсів, наявних у держави або органів місцевого самоврядування, питання щодо надання переваги у відновленні однієї пам'ятки культурної спадщини замість іншої дійсно може породжувати тривалі дискусії, які уповільнюватимуть

процеси відбудови. Додаткової складності у пошуку правильної відповіді додають випадки, коли рішення щодо збереження нерухомої культурної спадщини стосуються не окремих, географічно ізольованих будівель, а об'єктів з яких, у їх індивідуальній сукупності, формується унікальна історична забудова та самобутнє історичне середовище міста. Так, в ситуації одночасного компактного розташування в межах однієї місцевості кількох архітектурних пам'яток надзвичайно важко визначити, яку з них необхідно відновлювати у першу чергу і які дії варто, вживати щодо інших об'єктів (ремонтні, протиаварійні, консерваційні тощо).

У зв'язку з цим, відновлення історичного середовища, історичної забудови та пам'яток архітектури після військових дій виявляється більш складнокомпонентним завданням, ніж звичайна реставрація архітектурних об'єктів у мирний час. Адже окрім, врахування звичних факторів (як-то статус пам'ятки, її культурне значення) також додаються фактори безпеки (для громади, сусідньої забудови, екології тощо), фактори масштабів руйнувань та необхідності швидкого повернення пам'ятки до функціонального стану для її повторної реінтеграції у соціокультурне життя міста.

Виклад основного матеріалу

З метою допомоги у здійсненні вибору пошкоджених пам'яток архітектури, які доцільно відновлювати у першу чергу, автором статті пропонується використовувати математичну модель розрахунку спеціального показника — Індексу післявоєнного відновлення історичних будівель (Post-war Historical Buildings Recovery Index (IPR)) — який буде враховувати низку параметрів, необхідних для визначення першочерговості відновлювальних заходів. Зокрема, запропоновано використовувати інтегральний підхід, відповідно до якого Індекс післявоєнного відновлення історичних будівель обраховуватиметься як сукупне значення впливів декількох позитивних та негативних чинників і факторів (прогресу та обтяження), які визначатимуть необхідність пріоритетного втручання місцевих та державних органів влади для збереження (відновлення) історичної будівлі.

Так, для обрахунку Індексу післявоєнного відновлення використовуватимуться наступні фактори:

- 1) фактор охоронного статусу (вказує на культурне значення пам'ятки);
- 2) фактор рівня автентичності пам'ятки;
- 3) фактор містобудівної цінності;
- 4) фактор функціональності (вказує на глибину функціональної інтеграції в соціокультурне життя);

- 5) фактор туристичного та інвестиційного потенціалу пам'ятки для міста;
- 6) фактор характеру права власності на пам'ятку;
- 7) фактор часу для відновлення історичної пам'ятки;
- 8) фактор вартості відновлення пам'ятки;
- 9) фактор ступеня руйнації історичної будівлі.

$$K_B = \sum_{i=1}^n (X_i * W_i) / (1 + ((T + M + D) * W_i))$$

Як зазначалося вище, в чисельнику формули використовуються фактори прогресу (X_i), тоді як в знаменнику формули фактори обтяження (T, M, D). Кожний з факторів може мати свою умовну вагу (W_i) в залежності від важливості його значення для підсумкового результату.

Перший фактор (X_1) (Пос), який пропонується враховуватися в формулі індексу післявоєнного відновлення, є охоронний статус пам'ятки архітектури. Даний фактор є важливим з точки зору необхідності врахування глибини культурного та історичного впливу охоронного об'єкту на самобутність місцевої громади, його значення для України (у випадку якщо пам'ятка має важливе культурне, історичне або політичне значення), або для міжнародної спільноти в цілому.

Отже, за параметром охоронного статусу пропонується використовувати наступні змінні та їх вагові значення:

міжнародне значення (ЮНЕСКО) — пам'ятка має унікальне значення для світового співтовариства (з ваговим коефіцієнтом 0,9);

національне значення — пам'ятка має важливе значення для держави (з ваговим коефіцієнтом 0,6);

місцеве значення / щойно виявлений об'єкт — пам'ятка має важливе значення для історії, культури регіону (з ваговим коефіцієнтом 0,3).

Другий фактор (X_2) (Пра), це параметр рівня автентичності будівлі, він показує обсяги оригінального будівельного, оздоблювального та декоративного матеріалу (цегли, каміння, ліпнини, деревини, кованих матеріалів тощо), який було збережено в пошкодженому об'єкті архітектури.

Високий рівень автентичності – застосовується до пам'яток архітектури з роками забудови до 20 століття і високим відсотком збереження оригінальних будівельних матеріалів (вага 0,8).

Середній рівень автентичності – застосовується до пам'яток архітектури з роками забудови від початку 20 століття і високим відсотком збереження оригінальних будівельних матеріалів (вага 0,5).

Низький рівень автентичності – застосовується до пам'яток архітектури з низьким відсотком збереження оригінальних будівельних матеріалів незалежно від років їх будівництва (вага 0,2).

Третій фактор (X_3) (Пмц), параметр містобудівної цінності – це показник, який дозволяє врахувати місце і значення будівлі в ідентичності міста, його композиційну значущість в загальному сприйнятті міського простору. Релігійний або культурний центр, який займає вигідне просторове місце і має виразне візуальне сприйняття, має представляти вищу цінність для першочергової відбудови ніж аналогічна історична будівля, яка розташована в рядовій забудові. Параметр містобудівної цінності може бути представлений у трьох видах.

Домінанта в міському ландшафті (вага 0,9) — цей параметр описує об'єкти, що мають вирішальне значення для композиції міста або великого району. Висока вага пояснюється тим, що такі споруди формують «каркас» сприйняття простору.

Акцент в міській забудові (вага 0,5) — має локальне значення і слугує для посилення сприйняття конкретної вулиці, площі або перехрестя. Коефіцієнт вказує на помірний, але необхідний вплив для уникнення монотонності.

Рядовий елемент в ансамблі міської забудови (вага 0,2) — це фонові забудова, яка формує основну тканину міста. Вага не означає низьку якість, а вказує на те, що індивідуальний вплив однієї такої будівлі на загальний ландшафт є мінімальним.

Четвертий фактор (X_4) (Птн), це параметр туристичного та інвестиційного потенціалу, він полягає в оцінці економічної доцільності та стратегічного значення об'єкта для регенерації міського середовища, де пам'ятка розглядається не лише як історичний артефакт, а як активний ресурс для розвитку громади

Вагові коефіцієнти цього параметру зазвичай поділяються на два основні рівні:

значний потенціал (коефіцієнт ваги 0,5) — застосовується до знакових об'єктів, що є впізнаваними культурними атрибутами міста (наприклад, Оперний театр або палац Потоцьких), розташовані на основних туристичних маршрутах або входять до списку ЮНЕСКО, такі об'єкти мають гарантований високий потік відвідувачів та високу інвестиційну привабливість для пристосування під сучасні комерційні потреби без втрати автентичності;

помірний потенціал (коефіцієнт ваги 0,2) — застосовується до фонові історичної забудови або пам'яток, що мають локальне значення, розташовані в межах історичного ареалу, але не є самостійними центрами тяжіння, вони

підтримують цілісність середовища та можуть бути цікаві інвесторам для створення житлових чи офісних просторів у межах програм ревіталізації.

П'ятий фактор (X_5) (Пф), це параметр функціональності – включає в себе оцінку функціонального стану будівлі, зокрема враховує те, чи активно вона використовується як місце (приміщення) для організації роботи чи проведення різного роду соціальних, культурних заходів. При цьому може враховуватися кількість людей, які щомісяця відвідують приміщення пам'ятки архітектури. Параметр функціональності оцінюється за трьома складовими.

Висока соціальна інтеграція будівлі (вага 0,9) — передбачає, що будівля активно використовується як постійне адміністративне приміщення або як приміщення для проведення різного роду культурних, освітніх, розважальних та інших заходів.

Середня соціальна інтеграція будівлі (вага 0,5) — передбачає, що будівля періодично використовується для вищезгаданих цілей.

Низька соціальна інтеграція будівлі (вага 0,2) — передбачає, що будівля не використовується або використовується дуже рідко як місце для збору та проведення колективних зібрань та заходів.

Шостий фактор (X_6) (Прв), параметр режиму власності — має значення для визначення джерел фінансування, юридичної відповідальності за збереження об'єкта та ступеня залученості держави у процес реставрації. Він має два вагових коефіцієнти:

державна або комунальна власність (вага 0,9) — застосовується до об'єктів, що перебувають у власності громади чи держави (музеї, адміністративні будівлі, театри). Висока вага параметру обумовлена статусом суспільної цінності;

приватна власність (вага 0,2) — застосовується до об'єктів, що належать фізичним або юридичним особам (житлові будинки, офісні центри, готелі). Низька вага пояснюється тим, що розрахунок в переважній мірі використовується для випадків бюджетного фінансування.

Сьомий фактор (D) (Псп), параметр ступеня руйнації історичної будівлі — це кількісна та якісна характеристика стану історичної пам'ятки, що визначає обсяг втрат її первісних фізичних, архітектурних та мистецьких властивостей у відсотковому або бальному еквіваленті відносно її ідеального (автентичного) стану.

Параметр ступеня руйнації історичної будівлі визначає фізичну можливість для відновлення і в залежності від рівня руйнації може визначатися як:

легкого ступеня (вага 0,2) — включають в себе пошкодження оздоблювального шару (тиньку, фарби), дрібні відколи декору (діапазон

пошкоджень до 30%). При цьому вважається, що конструктивна цілісність повністю збережена;

середнього ступеня (вага 0,5) — включають в себе значні пошкодження декору, тріщини в несучих стінах, часткове руйнування покрівлі або перекриттів, пошкодження незначної частини несучих конструкцій (діапазон пошкоджень від 30 до 60%). Будівля потребує невідкладних консерваційних робіт;

важкого ступеня (вага 0,7) — у даному випадку відмічається руйнація значної частини несучих конструкцій (діапазон пошкоджень від 60 до 100%), втрата унікальних елементів інтер'єру та фасаду. Експлуатація такої будівлі заборонена.

Восьмий фактор (T) ($Пч$) параметр часу для відновлення історичної пам'ятки — це науково обґрунтований часовий інтервал, необхідний для виконання повного циклу науково-дослідних, проектних та безпосередньо відновлювальних реставраційних робіт з метою повернення об'єкту його автентичного вигляду та функціонального стану. Параметр часу включає три варіанти, виходячи з тривалості робіт.

Короткострокові заходи (вага 0,8) — відновлювальні роботи триватимуть до одного року.

Середньострокові заходи (вага 0,5) — відновлювальні роботи триватимуть до двох років.

Довгострокові заходи (вага 0,3) — відновлювальні роботи триватимуть понад два роки.

Дев'ятий фактор (M) ($Пвв$), параметр вартості відновлення — це розрахункова сума витрат, необхідна для створення точної копії пам'ятки архітектури в її первісному вигляді, із використанням автентичних матеріалів (або їх заміників), історичних будівельних технологій, архітектурних прийомів та художнього оздоблення, що існували на момент її створення.

Низька вартість відновлення (вага 0,2) — цей показник характеризує об'єкти з мінімальними пошкодженнями або такі, що побудовані з недорогих, доступних матеріалів. Пам'ятка потребує лише поточного або косметичного ремонту (тинькування, фарбування, заміна скла, полагодження дверей). Вважається, що технічний стан конструкцій (фундамент, стіни) знаходиться в нормальних межах.

Середня вартість відновлення (вага 0,5) — цей параметр описує об'єкти, що потребують часткової реконструкції або капітального ремонту окремих вузлів. Пошкодженій пам'ятці необхідна заміна внутрішніх інженерних мереж (водопровід, електрика), ремонт покрівлі або часткове зміцнення перегородок.

Висока вартість відновлення (вага 0,8) - цей показник стосується об'єктів у критичному стані або унікальних пам'яток, де реставрація потребує специфічних матеріалів та фахівців. Будівля пам'ятки потребує повного відновлення несучих конструкцій, заміни всіх комунікацій, або ж мова йде про об'єкти з високою вартістю квадратного метра ремонту через складну архітектуру. До цієї категорії також відносяться випадки, де вартість відновлення наближається до вартості нового будівництва.

Перелік параметрів з описом їх примірної бальності та ваги наведено у таблиці 1.

Таблиця 1

Розрахункові параметри для визначення Індексу післявоєнного відновлення історичних будівель.

Фактори прогресу	Назва параметру (фактору)	Бал важливості (X)	Показник ваги	Вага (W)
1	2	3	4	5
X ₁ П(ос)	Параметр охоронного статусу	5	Міжнародного значення	0,9
			Національного значення	0,6
			Місцевого значення	0,3
X ₂ П(ра)	Параметр рівня автентичності	3	Високий рівень	0,9
			Середній рівень	0,5
			Низький рівень	0,2
X ₃ П(мц)	Містобудівна цінність	4	Домінанта в міському ландшафті	0,9
			Акцент в міському ансамблі	0,5
			Рядовий елемент в ансамблі	0,2
X ₄ П(ф)	Параметр функціональності	3	Висока соціальна інтеграція	0,9
			Середня соціальна інтеграція	0,5
			Низька соціальна інтеграція	0,2
X ₅ П(тп)	Параметр туристичного та інвестиційного потенціалу	3	Значний потенціал	0,5
			Помірний потенціал	0,2
X ₆ П(в)	Параметр режиму власності	4	Державна або комунальна власність	0,9
			Приватна власність	0,2
Фактори обтяження	Назва параметру (фактору)	Бал важливості (D,T,M)	Показник ваги	Вага (W)
D П(р)	Параметр ступеня руйнації	4	Важкого ступеня	0,7
			Середнього ступеня	0,5
			Легкого ступеня	0,2
T П(ч)	Параметр часу для відновлення	3	Довгострокові заходи	0,7
			Середньострокові заходи	0,5
			Короткострокові заходи	0,2

1	2	3	4	5
М (П(ВВ))	Параметр вартості відновлення	3	Висока вартість	0,8
			Середня вартість	0,5
			Низька вартість	0,3

Даний метод має цілком практичне значення. Приклад його застосування та аналіз результатів обрахунків варто розглянути на прикладі двох пошкоджених об'єктів культурної спадщини в місті Одеса, зокрема Спасо-Преображенського кафедрального собору та Одеської обласної філармонії ім. Д. Ойстраха.

Спасо-Преображенський кафедральний собор Української Православної Церкви — є найбільшим православним храмом в Одесі. Окрім того, що собор має значущу культурну, сакральну та історичну функцію, він разом з оточуючою його парковою зоною відіграє важливу композиційну роль в планувальній структурі міста. Спасо-Преображенський собор – є пам'яткою історії місцевого значення, приклад архітектурної пам'ятки у стилі класицизму. Будівля собору була повністю знищена у середині минулого століття та повністю відбудована за часів незалежної України.

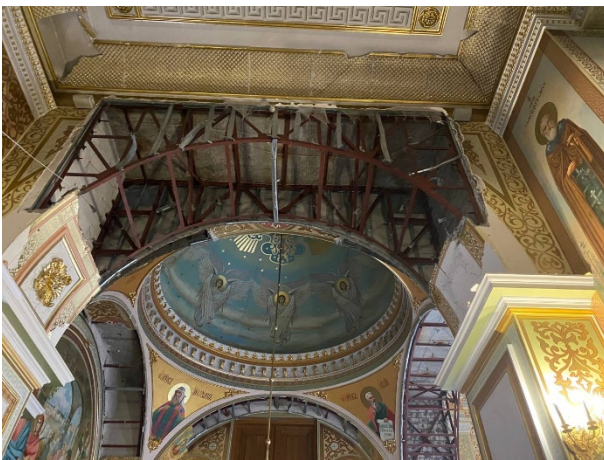


Рис. 1. Пошкоджений інтер'єр Спасо-Преображенського собору.
Фото автора, м. Одеса, 2025



Рис. 2. Фото з матеріалів Департаменту культурної спадщини м. Одеса, 2024

У 2023 році балістична ракета влучила у будівлю Спасо-Преображенського собору та завдала серйозний руйнувань конструктивним елементам. Зокрема, влучання балістичної ракети після проходження через дах собору прийшлося у центральний вівтар. Окрім пошкоджень конструкцій покрівлі було зруйноване перекриття трьох нижніх поверхів, а також зруйновані стіни в південно-східній частині собору, з'явилися чимало тріщин та розкриттів у кладці стін. Значно пошкоджено внутрішнє оздоблення та ікони, пошкоджено столярні заповнення, вибито засклення повністю, знищено службові приміщення нижньої частини собору [10]. Аналіз розрахункових параметрів наведено нижче у таблиці 2.

Таблиця 2.

Розрахункові параметри для визначення Індексу післявоєнного відновлення для Спасо-Преображенського собору.

Код	Назва параметру (фактору)	Бал важливості (X)	Показник ваги	Вага (W)
X ₁ П(ос)	Параметр охоронного статусу	5	Місцевого значення	0,3
X ₂ П(ра)	Параметр рівня автентичності	3	Низький рівень	0,2
X ₃ П(мц)	Містобудівна цінність	4	Домінанта в міському ландшафті	0,9
X ₄ П(ф)	Параметр функціональності	3	Висока соціальна інтеграція	0,9
X ₅ П(тп)	Параметр туристичного та інвестиційного потенціалу	3	Значний потенціал	0,5
X ₆ П(в)	Параметр режиму власності	4	Державна або комунальна власність	0,9
D П(р)	Параметр ступеня руйнації	4	Важкого ступеня	0,7
T П(ч)	Параметр часу для відновлення	2	Довгострокові заходи	0,7
M П(вв)	Параметр вартості відновлення	3	Висока вартість	0,8

Одеська обласна філармонія ім. Давида Ойстраха (будівля Нової біржі) – є пам'яткою архітектури та містобудування національного значення. Будівлю Нової біржі було зведено у 1899 році в стилі італійської (венетійської) готики з елементами стилю Ренесансу. Під час будівництва Нової біржі використовувались специфічні будівельні матеріали: бетон (імітація русту цоколя, склепіння вхідного порталу та деякі інші елементи), карарський мармур (віконні рами), дерево – ліванський кедр (оздоблення стелі). Переважна частина

будівельних матеріалів зберіглася в їх оригінальному вигляді, адже будівля філармонії не зазнавала помітних руйнувань та пошкоджень за часи свого існування. З 1937 року в будівлі розташовувалося управління та концертний зал Одеської філармонії. Концертний зал на 1000 місць, який за своєю красою та акустичними якостями, вважається одним з кращих в Європі, і є активним центром соціального тяжіння для міста.



Рис. 3. Головний фасад Одеської філармонії з вул. Н. Строкатої.
Фото автора, м. Одеса, 2025

У січні 2025 року російські війська в черговий раз завдали ракетного удару по місту Одеса. Балістична ракета влучила у готель Брістоль, який знаходиться поруч з Одеською обласною філармонією. Внаслідок дії вибухової хвилі та уламків від ракети та конструкцій будівлі готелю було вибите автентичне столярне заповнення парадного входу, головного фасаду та внутрішнього дворику, уламками пошкоджено вітражі та внутрішнє оздоблення приміщень пам'ятки архітектури [11]. Аналіз розрахункових параметрів наведено нижче у таблиці 3.

Таблиця 3.

Розрахункові параметри для визначення Індексу
післявоєнного відновлення для Одеської обласної філармонії.

Код	Назва параметру (фактору)	Бал важливості	Показник ваги	Вага
1	2	3	4	5
X ₁ П(ос)	Параметр охоронного статусу	5	Міжнародне значення	0,9
X ₂ П(ра)	Параметр рівня автентичності	3	високий рівень	0,9
X ₃ П(мц)	Містобудівна цінність	4	Акцент в міському ансамблі	0,5
X ₄ П(ф)	Параметр функціональності	3	Висока соціальна інтеграція	0,9

1	2	3	4	5
X₅ (Птп)	Параметр туристичного та інвестиційного потенціалу	3	Значний потенціал	0,5
X₆ П(в)	Параметр режиму власності	4	Державна або комунальна власність	0,9
D (П(р))	Параметр ступеня руйнації	4	Легкого ступеня	0,2
T (П(ч))	Параметр часу для відновлення	2	Короткострокові заходи	0,3
M (П(вв))	Параметр вартості відновлення	3	Низька вартість	0,2

Отже, на основі даних представлених в таблицях та проведених розрахунків за вищезгаданим методом, отримуємо наступні результати для:

1) Одеської обласної філармонії - Індекс післявоєнного відновлення становить 10,87;

2) Спасо-Преображенського кафедрального собору - Індекс післявоєнного відновлення становить 5,36.

З представлених результатів можна дійти висновку, що Одеська обласна філармонія має значно вищий пріоритет відновлення (10,87). Це зумовлено міжнародним охоронним статусом (чисельник), високою функціональною інтеграцією об'єкта у культурне життя міста та значно меншою складністю робіт (у знаменнику). Собор, попри свою помітну композиційну містобудівну роль, має нижчий індекс післявоєнного відновлення через критичні руйнування, відсутність автентичної складової та «низький» статус пам'ятки – пам'ятка місцевого значення, що згідно із запропонованою формулою робить його відновлення менш пріоритетним у порівнянні з першим об'єктом.

Висновок

Необхідність розроблення універсальних інструментів для визначення пріоритетності проведення відновлювальних робіт є очевидною. Адже подібні інструменти є невід'ємною складовою процесу підготовки довгострокових планів та стратегій з відновлення історичної забудови багатьох міст України. Подібні до запропонованого автором методи дозволяють виділити ті об'єкти нерухомої культурної спадщини, які у більшій мірі сприятимуть з одного боку збереженню культурного надбання українського народу, а з іншого вони сприяють щонайшвидшому поверненню пошкоджених об'єктів до тієї культурної, містоутворюючої, функціональної та композиційної ролі, яку вони мали до початку військових дій. Вочевидь, що метод повинен розвиватися і

вдосконалюватися надалі, щоб в більшій мірі враховувати усі обставини, існуючі особливості та пріоритети збереження пам'яток архітектури.

СПИСОК ВИКОРИСТАНИХ ДЖЕРЕЛ

1. Вечерський В.В. Спадщина містобудування України: Теорія і практика історико-містобудівних пам'яткоохоронних досліджень населених місць. Київ : НДІПІАМ, 2003. 560 с.
2. Бевз М., Савицький М., Бордун М. Ризико-орієнтований підхід до збереження історико-культурної спадщини України в умовах воєнної загрози. Сучасні проблеми дослідження, збереження та реставрації історичних фортифікацій. 2025. № 22. ISSN 2544-6517.
3. Нужний В. Перші дослідження ушкоджень будівель і споруд внаслідок бойових дій. Будівельні конструкції. Теорія і практика. 2022. № 11.
4. Про охорону культурної спадщини : Закон України від 08.06.2000 № 1805-III. Електронний ресурс: <https://zakon.rada.gov.ua/laws/show/1805-14> (дата звернення: 22.02.2026).
5. Порядок проведення окремих видів робіт на об'єктах культурної спадщини в умовах воєнного стану: Постанова Кабінету Міністрів України від 15 листопада 2022 р. № 1342.
6. Про внесення змін до деяких постанов Кабінету Міністрів України щодо усунення пошкоджень об'єктів культурної спадщини внаслідок бойових дій, терористичних актів, диверсій, спричинених збройною агресією Російської Федерації проти України: Постанова Кабінету Міністрів України від 01.10.2025 № 1237.
7. ДСТУ-Н Б В.3.2.-4:2016. Настанова щодо виконання ремонтно-реставраційних робіт на пам'ятках архітектури та містобудування. [Чинний від 2017-01-01]. Київ : Мінрегіонбуд України, 2016.
8. ДСТУ Б В.2.7-242:2010. Методи визначення деформацій та пошкоджень у кам'яних конструкціях історичних будівель. [Чинний від 2011-01-01]. Київ : Мінрегіонбуд України, 2010.
9. ДБН А.2.2-14-2016. Склад та зміст науково-проектної документації на реставрацію пам'яток архітектури та містобудування. [Чинний від 2017-07-01]. Київ : Мінрегіонбуд України, 2016.
10. Преображенський собор в Одесі отримав колосальні руйнування: все, що відомо про криваву атаку РФ. УНІАН. 2023. Електронний ресурс: <https://www.unian.ua/war/spaso-preobrazhenskiy-sobor-v-odesi-otrimav-kolosalni-ruynuvannya-vse-shcho-vidomo-novini-odesi-12337770.html> (дата звернення: 22.02.2026).
11. Варварський удар по Одесі завдав руйнувань понад 120-річній будівлі Одеської обласної філармонії. 24 канал. 2024. Електронний ресурс: https://24tv.ua/udar-po-odesi-31-sichnya-ruynuvan-zaznala-budivlya-odeskoyi-oblasnoyi_n2743227 (дата звернення: 22.02.2026).

Kulikov Oleksandr,
Kyiv National University of Civil Engineering and Architecture

THE PRIORITY ASSESSMENT METHODOLOGY FOR THE RESTORATION OF DAMAGED ARCHITECTURAL MONUMENTS ON THE EXAMPLE OF THE CITY OF ODESA

In the context of prolonged war and its destructive impact on Ukraine's architectural heritage, the issue of preserving immovable cultural heritage is of particular importance. In turn, setting priorities for the restoration of damaged architectural monuments is important not only from a cultural perspective. It is broader than that, because quite often, before they were damaged, historical buildings served as centers of cultural life and were focal points of social attraction at the local community level. For example, theatres, religious buildings, museums, etc. play the role of social magnets. Given these circumstances, finding approaches that would allow for a reasonable prioritization of the restoration of a particular damaged architectural monument can indeed be considered a task of the highest priority.

Sharing the view on the need to rank the priorities for restoring historic buildings damaged by the war, the author offers his own vision for solving this issue. In particular, he proposes using a special methodology for this purpose, which helps to determine priorities in the restoration of damaged architectural monuments. The methodology is based on an approach to calculating a special indicator (the so-called post-war restoration index for historical buildings), which takes into account a set of factors related to the importance of the monument for the city and its community. In addition, the article provides practical calculations of the results of using the restoration index based on two iconic buildings in Odessa, namely the Transfiguration Cathedral and the Odessa Regional Philharmonic named after D. Oistrakh. It is expected that the practical applicability of this methodology will help to more actively involve the state, international organizations, and private donors in the restoration process.

Keywords: assessment methodology; cultural heritage; recovery index; damaged architectural monuments; Odessa heritage; reconstruction

REFERENCES:

1. Vecherskyi, V.V. (2003). Urban planning heritage of Ukraine: Theory and practice of historical-urban planning and monument protection research of populated places. Kyiv: NDITIAM. {in Ukrainian}.
2. Bevz, M., Savytskyi, M., & Bordun, M. (2025). Risk-oriented approach to the preservation of the historical and cultural heritage of Ukraine under the

conditions of war threat. *Modern Problems of Research, Conservation and Restoration of Historical Fortifications*, (22). ISSN: 2544-6517. {in Ukrainian}.

3. Nuzhnyi, V. (2022). First studies of damage to buildings and structures as a result of military actions. *Building Structures. Theory and Practice*, (11). {in Ukrainian}.

4. Law of Ukraine. (2000). On the Protection of Cultural Heritage (No. 1805-III, dated June 8, 2000). URL: <https://zakon.rada.gov.ua/laws/show/1805-14> {in Ukrainian}.

5. Cabinet of Ministers of Ukraine. (2022). The procedure for carrying out certain types of work on cultural heritage sites under martial law (Resolution No. 473, dated November 15, 2022). {in Ukrainian}.

6. Cabinet of Ministers of Ukraine. (2025). On amendments to certain resolutions of the Cabinet of Ministers of Ukraine on the elimination of damage to cultural heritage sites as a result of hostilities, terrorist acts, sabotage caused by the armed aggression of the Russian Federation against Ukraine (Resolution No. 1237, dated October 01, 2025). {in Ukrainian}.

7. DSTU-N B V.3.2.-4:2016. (2016). Guidelines for the implementation of repair and restoration works on monuments of architecture and urban development. Kyiv: Minregionbud of Ukraine, {in Ukrainian}.

8. DSTU B V.2.7-242:2010. (2010). Methods for determining deformations and damage in stone structures of historical buildings. Kyiv: Minregionbud of Ukraine. {in Ukrainian}.

9. DBN A.2.2-14-2016. (2016). Composition and content of scientific and design documentation for the restoration of architectural monuments and urban planning. Kyiv: Minregionbud of Ukraine. {in Ukrainian}.

10. UNIAN. (2023). Preobrazhensky Cathedral in Odesa suffered colossal destruction: everything known about the bloody Russian attack. [Online resource]. URL: <https://www.unian.ua/war/spaso-preobrazhenskiy-sobor-v-odesi-otrimav-kolosalni-ruynuvannya-vse-shcho-vidomo-novini-odesi-12337770.html> {in Ukrainian}.

11. 24 Channel. (2024). The barbaric strike on Odesa caused damage to the more than 120-year-old building of the Odesa Regional Philharmonic. [Online resource]. URL: https://24tv.ua/udar-po-odesi-31-sichnya-ruynuvan-zaznala-budivlya-odeskoyi-oblasnoyi_n2743227 {in Ukrainian}.