

DOI: 10.32347/2076-815x.2024.87.148-156

УДК 72.01:271.2-74

доктор архітектури, професор **Слепцов О.С.**,
sliptsov.os@knuba.edu.ua, ORCID: 0000-0001-5441-5453,
доктор архітектури, професор **Товбич В.В.**,
tovbych@gmail.com, ORCID:0000-0002-4794-4944,
доктор архітектури, професор **Дьомін М.М.**,
deminmaster@gmail.com, ORCID:0000-0001-6758-3851,
кандидат архітектури, доцент **Кузьміна Г.В.**,
kuzmina.gv@knuba.edu.ua, ORCID: 0000-0002-6100-7690,
кандидат архітектури, доцент **Хараборська Ю.О.**,
kharaborska.iaa@knuba.edu.ua, ORCID: 0000-0002-0308-1753,
Київський національний університет будівництва і архітектури

ПРАВОСЛАВНІ ХРАМИ КИЄВА В ДАВНЬОРУСЬКІ ЧАСИ: СВІТСЬКЕ В МЕЖАХ КАНОНУ

Проаналізовано аспект поєднання канонічного і світського в давньоруських храмах Києва. На прикладах порівнянні світських мотивів в візантійських храмах і в Софійському соборі доведено вплив місцевих художньо-образних традицій. Православ'я в його візантійській версії було привнесене на території з сильними дохристиянськими віруваннями, і попри те, що храми відповідали за своїм зовнішнім виглядом усім християнським канонам, участь в будівництві місцевих майстрів сприяла від'їду від жорстких кліше і створення власних регіональних зразків храмової архітектури, а не провінційної візантійської версії храмовбудування.

Ключові слова: православні храми; Київ; давньоруські часи; світське; канон.

Постановка проблеми. Від давніх часів людство приділяло особливу увагу храмовому будівництву. Не стала виключенням і православна релігія, яка була привнесена на терени Київської Русі з Візантії. Проте варто підкреслити, що християнські традиції у трактуванні візантійського православ'я були перенесені на територію з сильними місцевими віруваннями. Попри спроби князя і наближених до нього примусово викорінити язичеські традиції і запровадити одну державну релігію – християнство повністю це зробити не вдалося. Хоча зовні дійсно виглядало так, що населення сприйняло нову релігію.

В містах почали активно зводитись храми і каплиці не тільки в княжих вотчинах, в монастирях, на торжищах, а і в приватних садибах, крами

відповідали всім канонам православного будівництва, про те поступово в них почали активніше проявлятися місцеві риси.

Мета дослідження полягала в тому, аби показати і проаналізувати прояви світськості в давньоруських храмах, де все було підпорядковано канону і виявити звідки походять ці традиції, які зберігались і в часи бароко у вигляді галерей портретів ктиторів.

Було поставлено такі **задачі дослідження**:

- визначити прийоми зображення ктиторів в давньоруський період;
- проаналізувати, звідки походить традиція влаштування ктиторських галерей;
- визначити, в яких місцях храму розташовувались такі галереї ктиторів.

Наукова новизна дослідження полягала в наступному:

- застосування системного підходу дозволило розглядати зображення як цілісність, що складається з окремих складових і відповідно повинна аналізуватись в ряду схожих складових;
- такий підхід допомагає визначити прояви самотності в світському стінописі Київської Русі і визначити його відмінності від візантійських традицій.

Актуальність теми дослідження полягає в тому, аби визначити місцеві мистецькі характеристики в світському стінописі давньоруської доби, правила його розташування і порівняти з аналогічними візантійськими прийомами для визначення ознак самотності.

Для вирішення задач дослідження були використані такі загальнонаукові методи дослідження як метод історичного аналізу, метод мистецтвознавчого аналізу, метод порівняльного аналізу, метод фото фіксації і метод системно-структурного аналізу. Застосування методу системно-структурного аналізу дозволило отримати нові результати в дослідженні відомої теми мозаїк і фресок Софійського собору, оскільки був застосований принципово інший підхід для аналізу київських і візантійських зразків і їх порівняння за системою показників:

- художня техніка виконання;
- масштаб зображень і місця їх розташування в інтер'єрі храму;
- композиція сюжету;
- деталізація;
- поліхромія.

Такий порівняльний аналіз світських зображень давньоруських і візантійських храмів дозволяє скласти аргументовані висновки щодо того, на рівні яких саме визначених показників спостерігається своєрідність або що є спільним з візантійськими традиціями.

Для вирішення задач дослідження було опрацьовано джерела за такими напрямками:

- наукові праці Ю. Асєєва, М. Орленка та О. Сіткарьової про давньоруські об'єкти Києва [1-11, 16];
- реставраційна документація [12-15].

Основна частина

Не можна сказати, що в візантійській храмовій архітектурі в оздобленні інтер'єрів були виключно канонічні сюжети: достатньо згадати мозаїчні композиції, які зображують імператора Юстиніана з придворними і священниками і імператрицю Феодору з придворними дамами в церкві Сан-Віталє в Равенні (Рис.1,2).



Рис.1. Імператор Юстиніан зі свитою.

Режим доступу: https://uk.wikipedia.org/wiki/Базиліка_Сан_Віталє#/media/Файл:Justinian_mosaik_ravenna.jpg



Рис.2. Імператриця Феодора зі свитою.

Режим доступу: https://uk.wikipedia.org/wiki/Базиліка_Сан_Віталє#/media/Файл:Theodora_mosaik_ravenna.jpg

Ми не маємо свідчень щодо того, чи були такі портретні галереї князя Володимира, який власне і охрестив Русь, з його другою дружиною, візантійською принцесою Анною, і з його дітьми на стінах першого кам'яного репрезентативного державного храму – Десятинної церкви на Старокиївській горі. Однак достеменно відомо, що такі ктиторські галереї прикрашали три стіни головної нави Софійського собору. Замальовки цілісної композиції на трьох стінах зробив А. ван Вестерфельд (Рис.3).

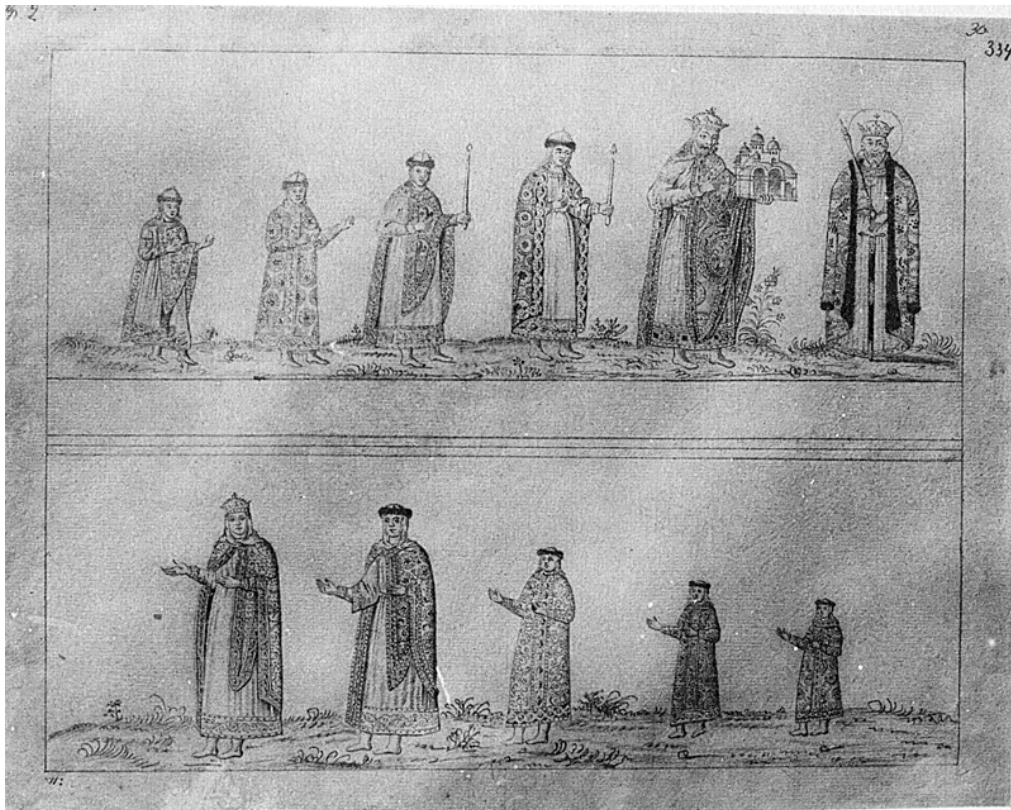


Рис.3. Замальовки цілісного сюжету стінопису А. ван Вестерфельдом.

Режим доступу:

[https://uk.wikipedia.org/wiki/Ярослав_Мудрий#/media/Файл:Yaroslav_the_Wise_and_his_family_\(fresco\)_by_Westerveld.jpg](https://uk.wikipedia.org/wiki/Ярослав_Мудрий#/media/Файл:Yaroslav_the_Wise_and_his_family_(fresco)_by_Westerveld.jpg)

Цей стінопис зберігся фрагментарно, зокрема, не збереглася частина фресок із зображенням Христа в центрі, а по боках Ярослава з макетом Софійського собору і Інгігерди-Ірини (Рис.3).

При цьому надалі ми будемо вважати, що це було зображення саме родини Ярослава, оскільки ще одна, менш відома версія, свідчить про те, що це Володимир з макетом Десятинної церкви і його родиною.

На бічних стінах були розташовані згідно віку ряди доньок і синів Ярослава Мудрого. В XIX столітті ці зображення було трактовано як ряди

мучеників і мучениць, зверху нанесено відповідні зображення і таким чином пошкоджено стан давніх фресок (Рис.4).



Рис.4. Доньки Ярослава Мудрого – майбутні європейські королеви.
Режим доступу: <https://ua.info.fan/yaroslav-mudriy/rodyna/>

Тепер порівняємо ктиторські зображення імператорського подружжя в храмі Сан-Віталє в Равенні і ктиторського стінопису Святої Софії в Києві. Використаємо для цього систему показників, про яку згадано раніше.

1. Художня техніка виконання.

Безумовно, на образ зображень вплинула техніка виконання – мозаїка в першому випадку і фреска в другому. Відповідно, імператорські портрети підкреслено яскраві, однак площинні, без напівтонів, зображення родини Ярослава в більш стриманих темних кольорах, з напівтонами, що можна передати стінописом. Можна сказати, що ці зображення більш скромні, вони не претендують на божественне походження і зображення на золотому тлі, як Богоматері-Оранти.

2. Масштаб зображень і місця їх розташування в інтер'єрі храму.

З першим показником нерозривно пов'язаний другий. Так, зображення імператорської пари з свитою вміщене в нижньому рівні апсиди, де в верхній частині є мозаїчне зображення Христа в оточенні двох янголів, святого Віталія і єпископа Екклезія. Всі фігури зображені в анфас.

По обидві сторони від вікон апсиди розташовані групові портрети імператорської пари зі свитою, які символізували тріумф імператорської влади. Юстиніан і Феодора зображені як донатори з літургійними дарами церкви.

Тепер проаналізуємо, як зображено родину Ярослава. Основна відмінність полягає в місцях розташування – в просторі для вірних, а не у вівтарі. Крім більш стриманої поліхромії, співзвучні розміру людини фігури, діти зображено по старшинству, що виражено зростом. Якщо аналізувати краще збережені фігури доньок князя, то вони втілюють не гордовитість і велич імператорської пари, а скромність і християнську смиренність, всі зображені в традиційному давньоруському одязі, без розкішних прикрас, з свічками в руках і по напрямку ходи до Христа в центрі.

3. Композиція сюжету.

Відповідно, іншим був задум композиції сюжету. В храмі в Равенні це втілення вибраності імператорської пари перед Богом, вираження напоказ слави і розкоші, натомість в Софійському соборі – це ідея смирення перед Богом, оскільки ці ктиторські зображення не розташовані в апсиді, тим самим підкреслюється, що всі рівні перед Богом.

4. Деталізація.

На ступінь деталізації впливала і техніка виконання, деталізація в мозаїках і фресках інша. В портретах імператорської пари присутня надмірна деталізація, однак порушена перспективна побудова, натомість у фресках в Софії зменшення розмірів фігур сприяє враженню перспективи і заданого напрямку руху, на більших фігурах деталей більше. На фресках в їх сучасному стані немає такого ступеня промальовки, як це замалював А. Ван Вестерфельд.

5. Поліхромія

Колористика мозаїк завжди більш яскрава, ніж фресок, які з часом тьмяніють. Зараз фрески Софійського собору із зображенням ктиторів досить тьмяні, одна це могло статись внаслідок непрофесійних відновлень стінописів в ХІХ столітті.

Висновки. Було встановлено, що традицію зображень ктиторів в храмах Київська Русь запозичила з Візантії, однак принципи розташування таких галерей були докорінно іншими, що було встановлено на рівні різних показників. Це доводить домінування регіональних прийомів при збереженні загальної канонічності церковної архітектури.

Список джерел

1. Асєєв Ю.С. Архітектура Київської Русі. Київ, 1969. 190 с.
2. Орленко М.І. Михайлівський Золотоверхий монастир: методичні засади і хронологія відтворення. Київ, 2002. 160 с.
3. Орленко М. Успенський собор Києво-Печерської Лаври: методичні засади і хронологія відтворення. Київ, 2015. 832 с.
4. Орленко М.І. Історія Успенського собору Києво-Печерської Лаври – головної святині східного православ'я / Сучасні проблеми архітектури та містобудування: Наук.-техн.збірник / Відпов. ред. М.М. Дьомін. – К.: КНУБА, 2015. – Вип. 40. – С.97-112.

5. Орленко М.І. Комплексні науково-реставраційні дослідження, науково-проектні роботи 1981-1990 рр. і програма наукових досліджень Успенського собору 1981 року / Сучасні проблеми архітектури та містобудування: Наук.-техн. збірник / Відповід.ред. М.М. Дьомін. – К.: КНУБА, 2015. – Вип. 41. – С.166-175.
6. Орленко М.І. Архітектурно-археологічні та петрографічні дослідження / Архітектурний вісник КНУБА: Наук.-вироб. збірник/ Відповід. ред. Куліков П.М. – К.: КНУБА, 2015. – Вип. 7. – С.111-127.
7. Орленко М.І. Успенський собор Києво-Печерської Лаври: історико-архівні і бібліографічні дослідження / Містобудування та територіальне планування: Наук.-техн. збірник / Відповід. ред. М.М. Осетрін. – К.: КНУБА, 2015. – Вип. 58. – С.322-329.
8. Орленко М.І. Специфіка і складнощі відтворення Успенського собору Києво-Печерської лаври / Містобудування та територіальне планування: Наук.-техн. збірник / Відповід. ред. М.М. Осетрін. – К.: КНУБА, 2016. – Вип. 61. – С.6-12.
9. Орленко М.І. Образ Успенського собору в давньоруській архітектурі / Сучасні проблеми архітектури та містобудування: Наук.-техн. збірник / Відповід. ред. М.М. Дьомін. – К.: КНУБА, 2016. – Вип. 44. – С.64-69.
10. Орленко М.І. Огляд історії Михайлівського Золотоверхого монастиря / Містобудування та територіальне планування: Наук.-техн. збірник / Відповід. ред. М.М. Осетрін. – К.: КНУБА, 2016. – Вип. 60. – С.259-266.
11. Орленко М.І. Архітектурно-археологічні дослідження Михайлівського Золотоверхого монастиря / Архітектурний вісник КНУБА: Наук.-вироб.збірник / Відповід. ред. Куліков П.М. – К.: КНУБА, 2016. – Вип. 10. – С.177-182.
12. Отчет о разборке руин Успенского собора Госзаповедника “Киево-Печерская Лавра”. РНРПМ Научно-исследовательский и проектный сектор. Киев,1954. С.1-67.
13. Отчет о разборке руин Успенского собора-памятника архитектуры 11-18 вв. в Киево-Печерском ГИКЗ в1962-63 гг., РСНРПМ. Киев,1964. С.1-45.
14. Пам'ятка архтектури охор. №4/1. Національний Києво-Печерський історико-культурний заповідник. Пам'ятка архітектури XI-XIX ст. Успенський собор Києво-Печерської Лаври. Історична довідка. Київ,1998. С.1-34.
15. Пам'ятка архітектури XI-XIX ст. Успенський собор. Науково-реставраційне обґрунтування концепції відтворення Успенського собору Києво-Печерської Лаври. Київ,1998. С.1-47.
16. Сіткарьова О.В. Успенський собор Києво-Печерської Лаври. Київ,2000. 232 с.

D.Sc., Professor **Slieptsov Oleh**,

D.Sc., Professor **Tovbych Valerii**,

D.Sc., Professor **Dyomin Mykola**,

Ph.D., Associate Professor **Kuzmina Hanna**,

Ph.D., Associate Professor **Haraborska Yulia**,

Kyiv National University of Construction and Architecture.

ORTHODOX CHURCHES OF KYIV IN ANCIENT RUSSIAN TIMES: SECULAR WITHIN THE BOUNDARIES OF THE CANON

The article analyzes the aspect of the combination of canonical and secular in the ancient Russian churches of Kyiv. The influence of local artistic traditions has been proven by comparing the examples of secular motifs in Byzantine churches and

the Hagia Sophia. Orthodoxy in its Byzantine version was brought to the territory with strong pre-Christian beliefs, and despite the fact that the temples conformed to all Christian canons in their appearance, the participation of local masters in the construction contributed to the departure from rigid clichés and the creation of their own regional examples of temple architecture, and not the provincial Byzantine version of temple construction.

The purpose of the research was to show and analyze manifestations of secularism in ancient Russian temples, where everything was subordinated to the canon, and to find out where these traditions came from, which were preserved even in Baroque times in the form of portrait galleries of founders. The scientific novelty of the study was as follows:

- the application of a systemic approach allowed to consider the image as a whole consisting of separate components and, accordingly, should be analyzed in a number of similar components;

- this approach helps to determine the manifestations of originality in the secular wall painting of Kyivan Rus and to determine its differences from Byzantine traditions.

The application of the system-structural analysis method made it possible to obtain new results in the study of the well-known topic of the mosaics and frescoes of the Hagia Sophia, since a fundamentally different approach was applied to the analysis of Kyiv and Byzantine samples and their comparison according to the system of indicators: artistic performance technique; the scale of the images and their location in the interior of the temple; plot composition: detailing; polychromy.

Keywords: Orthodox churches; Kyiv; ancient Russian times; secular; canon.

REFERENCES

1. Asyeyev Yu.S. Arkhitektura Kyyivs'koyi Rusi. Kyiv, 1969. 190 s. {In Ukrainian}
2. Orlenko M.I. Mykhaylivs'kyy Zolotoverkhyy monastyr: metodychni zasady i khronolohiya vidtvorennya. Kyiv, 2002. 160 s. {In Ukrainian}
3. Orlenko M. Uspens'kyy sobor Kyevo-Pechers'koyi Lavry: metodychni zasady i khronolohiya vidtvorennya. Kyiv, 2015. 832 s. {In Ukrainian}
4. Orlenko M.I. Istoriya Uspens'koho soboru Kyevo-Pechers'koyi Lavry – holovnoyi svyatyni skhidnoho pravoslav'ya / Suchasni problemy arkhitektury ta mistobuduvannya: Nauk.-tekhn.zbirnyk / Vidpov. red. M.M. Dyomin. – K.: KNUBA, 2015. – Vyp. 40. – C.97-112. {In Ukrainian}
5. Orlenko M.I. Kompleksni naukovo-restavratsiyni doslidzhennya, naukovo-proektni roboty 1981-1990 rr. i prohrama naukovykh doslidzhen' Uspens'koho soboru 1981 roku / Suchasni problemy arkhitektury ta mistobuduvannya: Nauk.-

tekhn. zbirnyk / Vidpovid.red. M.M. Dyomin. – K.: KNUBA, 2015. – Vyp. 41. – C.166-175. {In Ukrainian}

6. Orlenko M.I. Arkhitekturno-arkheolohichni ta petrohrafichni doslidzhennya / Arkhitekturnyy visnyk KNUBA: Nauk.-vyrob. zbirnyk/ Vidpovid. red. Kulikov P.M. – K.: KNUBA, 2015. – Vyp. 7. – C.111-127. {In Ukrainian}

7. Orlenko M.I. Uspens'kyi sobor Kyevo-Pechers'koyi Lavry: istoryko-arkhivni i bibliohrafichni doslidzhennya / Mistobuduvannya ta terytorial'ne planuvannya: Nauk.-tekhn. zbirnyk / Vidpovid. red. M.M. Osyetrin. – K.: KNUBA, 2015. – Vyp. 58. – C.322-329. {In Ukrainian}

8. Orlenko M.I. Spetsyfika i skladnoshchi vidtvorennya Uspens'koho soboru Kyyevo-Pechers'koyi lavry / Mistobuduvannya ta terytorial'ne planuvannya: Nauk.-tekhn. zbirnyk / Vidpovid. red. M.M. Osyetrin. – K.: KNUBA, 2016. – Vyp. 61. – C.6-12. {In Ukrainian}

9. Orlenko M.I. Obraz Uspens'koho soboru v davn'orus'kiy arkhitekturi / Suchasni problemy arkhitektury ta mistobuduvannya: Nauk.-tekhn. zbirnyk / Vidpovid. red. M.M. Dyomin. – K.: KNUBA, 2016. – Vyp. 44. – C.64-69. {In Ukrainian}

10. Orlenko M.I. Ohlyad istoriyi Mykhaylivs'koho Zolotoverkhoho monastyrya / Mistobuduvannya ta terytorial'ne planuvannya: Nauk.-tekhn. zbirnyk / Vidpovid. red. M.M. Osyetrin. – K.: KNUBA, 2016. – Vyp. 60. – C.259-266. {In Ukrainian}

11. Orlenko M.I. Arkhitekturno-arkheolohichni doslidzhennya Mykhaylivs'koho Zolotoverkhoho monastyrya / Arkhitekturnyy visnyk KNUBA: Nauk.-vyrob.zbirnyk / Vidpovid. red. Kulikov P.M. – K.: KNUBA, 2016. – Vyp. 10. – C.177-182. {In Ukrainian}

12. Otchet o razborke ruyn Uspenskoho sobora Hoszapovednyka “Kyevo-Pecherskaya Lavra”. RNRPM Nauchno-issledovatel'skyy y proektnyy sektor. Kyev,1954. S.1-67. {In Ukrainian}

13. Otchet o razborke ruyn Uspenskoho sobora-pamyatnyka arkhytektury 11-18 vv. v Kyevo-Pecherskom HYKZ v1962-63 hh., RSNRPM. Kyev,1964. S.1-45. {In Ukrainian}

14. Pam'yatka arkhtektury okhor. №4/1. Natsional'nyy Kyyevo-Pechers'kyi istoryko-kul'turnyy zapovidnyk. Pam'yatka arkhitektury KHI-KHIKH st. Uspens'kyi sobor Kyyevo-Pechers'koyi Lavry. Istorychna dovidka. Kyiv,1998. S.1-34. {In Ukrainian}

15. Pam'yatka arkhitektury KHI-KHIKH st. Uspens'kyi sobor. Naukovo-restavratsyne obhruntuvannya kontseptsiyi vidtvorennya Uspens'koho soboru Kyyevo-Pechers'koyi Lavry. Kyiv,1998. S.1-47. {In Ukrainian}

16. Sitkariova O.V. Uspens'kyi sobor Kyyevo-Pechers'koyi Lavry. Kyiv,2000. 232 s. {In Ukrainian}