

DOI: 10.32347/2076-815x.2024.87.111-122

УДК 711.72. 725.694

Михіденко М.О.,

martha.shyhova@gmail.com, ORCID: 0000-0002-6478-838,
Київський національний університет будівництва і архітектури

ДОСВІД ОБЛАШТУВАННЯ СІЛЬСЬКИХ ТЕРИТОРІЙ У ПРИМІСЬКИХ ЗОНАХ НАЙКРУПНІШИХ МІСТ КИТАЮ

Присвячено вивченню терміну «сільська територія», «міська територія» в Китайській державі, та досвіду облаштування сільських територій у приміських зонах. Розглядаються чотири категорії класифікації «системи рівнів» міст: за чисельністю населення, за показником ВВП, за рівнем розвитку, за адміністративним поділом. В статті проаналізовано сучасні тенденції молоді – надання переваги постійного проживання і ведення трудової діяльності у сільській місцевості, замість урбанізованим містам. Розглянуто архітектурно-містобудівні реалізовані проекти на сільських територіях у зоні впливу найкрупніших міст, і слугують вдалими прикладами з підвищення рівня проживання у сільських місцевостях. Дана стаття може слугувати, як допоміжний матеріал для розробок стратегій і планування сільських територій розташованих в зоні впливу найкрупніших міст України.

Ключові слова: село; сільські території; приміські зони; найкрупніші міста; сталий розвиток.

Постановка проблеми. Велика кількість країн Далекого Сходу перед Другою Світовою війною входили до колоніальних володінь США, Британії, Німеччини, Франції та ін. Спроби колоній досягти незалежності обернулись жорстокими війнами і спричинили соціальну та демографічну катастрофу. Роки звільнення від колонізаторів, дали потужний поштовх у зростанні економіки. Схід починає використовувати власний природньо-ресурсний матеріал на благо свого регіону. Експортує технології, продовольства, добрива та ін. і у теперішній час є другою економікою світу після США. Прогрес Китайської Народної Республіки виражається у містобудівній сфері, де ця держава також не поступається країнам Заходу.

В останні десятиліття Китай керується механізмами вдалого поєднання процесів урбанізації, сталого розвитку, транспортно-дорожнього комплексу та екологічності. Приміські зони Китаю зазнали значних змін. Швидко зростаючий рівень урбанізації призвів до необхідності застосування певних дій для поліпшення якості життя не тільки у містах, а й на навколишніх територіях.

Тож вивчення досвіду Китаю з улаштування сільських територій приміських зон урбанізованих міст є дуже важливим і актуальним особливо у наш час.

Аналіз останніх досліджень і публікацій.

В даному дослідженні використано наукові роботи присвячені проблемі розростання міста і урбанізаційним процесам приміських територій належить труд науковців Лі Тянь, Сюй Го та Вей Ін [1,2]. Сталим розвитком територій займались автори: Юніан Сун, Вангванг Дінг, Жію Янг, Синюань Ю [3]. Збереженню архітектурної спадщини для відродження сільської місцевості присвячена робота Кай Се, Ін Чжан і Веньянг Хань [4]. Робота китайських вчених Ванг Хейбей присвячена міграційним потокам і поверненню мігруючого населення з урбанізованих міст на сільські території [5].

Метою публікації полягає у аналізі підходів до облаштування сільських територій, що знаходяться у приміських зонах найкрупніших міст і огляду найуспішніших і вдалих прикладів планування і втілення проектів на територіях сільських місцевостей Китайської Народної Республіки.

Основна частина. Інтенсивна урбанізація в Китаї припала на кінець 20 сторіччя. Із сільської місцевості у міста мігрувало мільйони людей. З 1980-го року Китай ухвалив стратегію урбанізації. В ній ідеться про перетворення сільських територій на урбанізовані зони [1]. Це і спрямувало розвиток активного будівництва житла та інфраструктури приміських територій таких міст, наприклад як: Шанхай, Пекін та Гуанчжоу. У китайському містобудівному плануванні головною проблемою – є дефіцит житла. Брак житла як наслідок високого темпу народжуваності і стрімкому росту населення. Тому, приміські зони мегаполісів в більшості розвивають за принципом багатофункціональності, в якому житло, комерція та рекреації поєднуються. Наприклад, приміські території (район Пудун) м. Шанхаї були інтегровані в загальноміську структуру. Хоча раніше ці території славилися аграрною інфраструктурою але за ухваленою стратегією цей район перетворився на один із найбільших фінансових та бізнес-центрів Китаю. Тож, перепрофілювання сільських та приміських територій є процесом звичним. Разом з цим, класифікація міст за чисельністю населення зовсім різниться від нашої та західних держав (Рис.1):

– *Мегаполіси* (Chāodà chéngshì) – мають більше 10млн. чоловік. Наприклад: Пекін, Шанхай, Гуанчжоу, Шеньчжень – це найбільші економічні та культурні центри Китаю.

– *найкрупніші*, або дуже крупні міста (Tèdà chéngshì) – населення від 5 до 10млн. чоловік: Чунцін, Тяньцзін, Ченду, Ухань – ці міста служать важливими транспортними та виробничими вузлами;

- *крупні* (Dà chéngshì) – населення від 1 до 5 мільйонів чоловік: Сіань, Ханчжоу, Чанчунь. Вони швидко розвиваються завдяки промисловості та інвестицій та є важливими регіональними центрами.
- *середні міста* (Zhōngdeng chéngshì) – від 500 тисяч до 1 мільйона людей. Такі як: Яньтай, Женьцю, Тунхуа. Зазвичай такі міста є агропромисловими центрами;
- *малі міста* (Xiǎo chéngshì) – менше 500 тисяч жителів; та
- *селища* (Zhen) – менше 100 тисяч жителів.

На рисунку 1 показано сучасний стан урбанізованих міст за чисельністю населення. Чим темніше колір на карті, тим більша там кількість чоловік. За офіційними даним близько 20% міського населення Китаю зосереджено в повітах мегаполісів: Пекін, Шанхай, Тяньцзінь, Чунцин і Гуанчжоу. *Міський повіт* – адміністративно-територіальна одиниця Китаю. Повіт не є «містом», оскільки, до нього входять землі міської зони, і великі сільські території [6].

Взагалі Китай дуже відповідально відноситься до відстеження статистичних даних і активно проводить їх оновлення. З них складаються «системи рівнів» територій і далі класифікації китайських міст. Ці рівні застосовують аналітики для вивчення поведінки мешканців, споживачів; рівня надходження бюджету, місцевих тенденцій, політики тощо. Всі ці данні допомагають розробляти стратегії розвитку територій для відповідних місцевих умов. Організації та компанії разом з аналітичними інститутами визначають ці ступені за рядом факторів. Всього існує чотири основні категорії:

1. класифікація за «рівнем розвитку міст». До першого рівня у всіх категоріях відносяться адміністративні центри Китаю, які контролюють основні регіони: Гуанчжоу, Шанхай, Чунцин, Пекін і Тяньцзінь (Рис.2). Чим темніше колір, тим вище рівень регіону;

2. класифікація за показником ВВП. Економічна класифікація за якою лідерами є та ж сама п'ятірка адмін-центрів Китаю: Гуанчжоу, Шанхай, Чунцин, Пекін і Тяньцзінь (Рис.3);

3. політична класифікація (за адміністративним поділом, рівнем місцевого самоврядування тощо) (Рис.4);

4. класифікація міст за кількістю населення (Рис.1), про яку вище було вже зазначено [6]. <https://multimedia.scmp.com/2016/cities/>.

Ці класифікації допомагають китайській владі в управлінні процесами урбанізації, контролю міграційних потоків, плануванні розвитку інфраструктури, та ін. Такі класифікації надають можливість регулювати розподіл бюджетних коштів та державні програми. Так, у різних типах міст швидше зростає покращення якості життя населення.

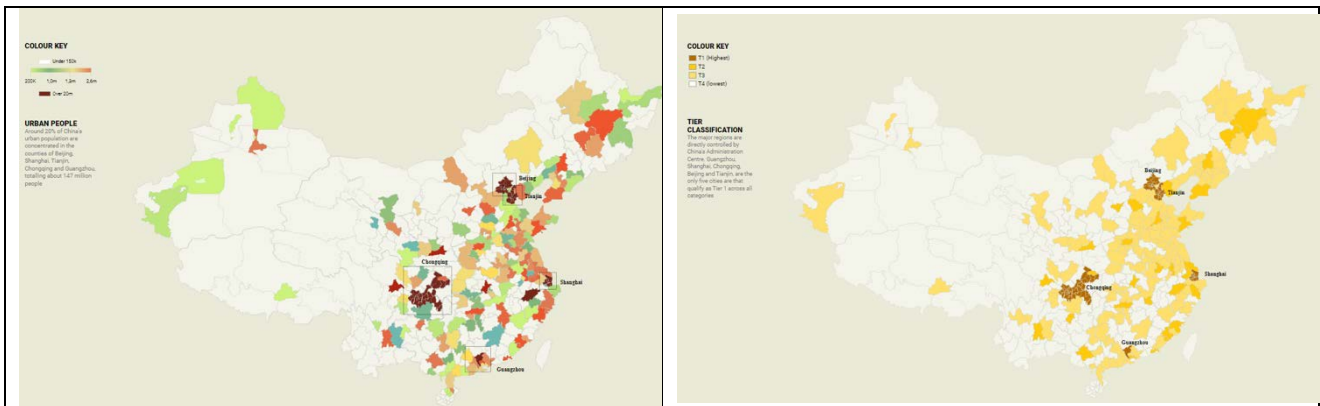


Рис. 1. Класифікація міст за кількістю населення [6].

Рис. 2. Класифікація рівнів [6].

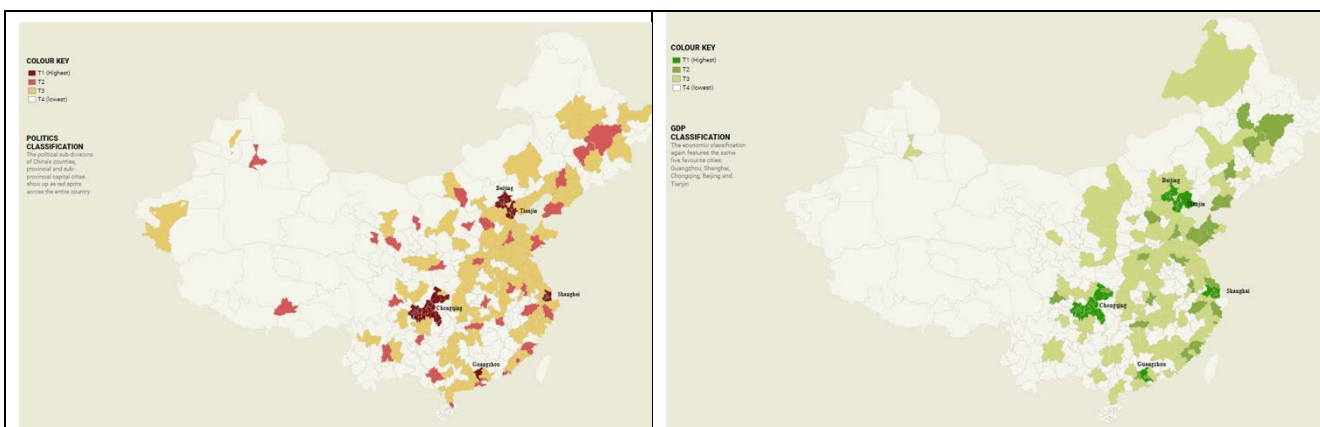


Рис. 3. Адміністративний поділ, політична класифікація [6].

Рис. 4. Класифікація ВВП [6].

Взагалі терміни «сільська територія», «сільська місцевість» в китайській містобудівній документації і концепціях – поки що є поняттям дуже абстрактним і відносним. Є різні інтерпретації, з різних точок зору, концепції сільської території або місцевості. В Китаї зазвичай відносять сільську місцевість як територію, яка розташована за межами міста. Не існує очевидної розмежувальної лінії між зникненням міста та початком сільської місцевості. Але перехід від сільської місцевості до міста відбувається поступово. Через розмиття кордонів між міськими та сільськими територіями, поки що відсутній єдиний термін щодо визначення сільської місцевості. Нинішнє розуміння поняття «сільська територія», «сільська місцевість» китайською академічною спільнотою базується переважно на факторах: соціальної культури, промислової діяльності та ландшафтної екології [3].

Китайські вчені в сферах соціології та культурології розглядають сільські райони як соціальну та культурну структуру і вважають, що існують відмінності в цінностях, поведінці та культурі між жителями районів з низькою щільністю населення (сільські райони) та районів з високою щільністю

населення (міські райони). Сільські райони часто асоціюються з прихильністю до традиційних місцевих цінностей [4].

Промисловий сектор, пов'язує «сільське», «сільський район», як переважно промислову, видобувну територію. Проте існує тенденція зміни структури сільської промисловості: попит на несільськогосподарську промисловість; розвиток дрібного сільського господарства; лісове господарство поступово перепрофільовується в захисну галузь та індустрією розваг. Крім того, деякі вчені зазначили, що сільська місцевість відноситься до сфери суспільного життя, що складається з двох спільнот: селищ (міст) і сіл.

Сільські території, з погляду ландшафтної екології у Китаї, розглядаються як особлива просторова територіальна одиниця. До неї входять як сільські поселення, так і прилеглі до неї території, що підпорядковуються цим поселенням [7].

У 2006 році Національне бюро статистики Китаю опублікувало постанову щодо міських і сільських територій. Так, під міськими територіями розуміються території в муніципальних округах та містах. Міські території включають:

- 1) території комітетів мешканців, що підпорядковуються районному управлінню;
- 2) території сільських комітетів, що пов'язані з міськими громадськими об'єктами, житловими об'єктами тощо.

Сільські території (селища) – території за межами міських територій. До складу селища входять:

- 1) території комітетів мешканців, що підпорядковуються місту;
- 2) території сільського комітету, до якої приєднано міські громадські об'єкти, житлові об'єкти тощо;
- 3) особливі території, такі як незалежні промислові та гірничодобувні райони, зони розвитку, науково-дослідні підрозділи, коледжі та університети, ферми та лісові господарства з постійним населенням понад 3000 осіб [8].

Хоч станом на 2022 рік близько 65% населення Китаю проживає в містах, існує певна тенденція: скорочення розриву між сільською та міською молоддю Китаю. Все більше молоді повертається додому до сільської місцевості. З'явився навіть термін *fanxiang qingnian* – з китайської «повернення молоді». Тепер невеликий, але зростаючий потік мігрантів, почав повертатися додому, на сільську місцевість на постійне проживання [5]. І це стало можливо, відколи президент Сі Цзіньпін оголосив новий національний пріоритет «комплексного відродження сільської місцевості» [9]. Так, в останні роки, китайське село опинилося в центрі уваги. Першим акцент було зроблено на транспортну доступність, будівництво автодоріг, ж/д сполучень тощо. У провінційній частині Китаю з'явилися доступні і привабливі багатоквартирні будинки, готелі

і магазини. Модернізація систему зв'язку і швидкісного інтернету надав жителям провінційної глибинки користуватися просвітницькими послугами, онлайн шопінгу, доставкою товарів, висвітлення і просування сільського життя. Тренд на сільський спосіб життя задає хiangchou – «туга за рідним краєм» [5]. Туристи частіше уникають ідеалізованих «великих курортів» на користь сільським еко- агро- туристичним маршрутам [10].

Розглянемо деякі приклади облаштування сільських територій в приміській зоні найкрупніших міст Китаю.

В приміській зоні міста Сіань (населення більше 7 млн), знаходиться повіт Суньянь в якому 400 сіл навколо. Так, на сільських територіях зведено **фабрику коричневого цукру**. Розташована вона на краю села, на переході до полів, що використовуються для ведення сільського господарства. Будівля складається з кількох будівельних елементів, які виконують різні функції та з'єднані між собою коридорами. Повністю прозорий перший поверх пов'язує робочі зони з полями та сусідньою сільською структурою. Було важливо спроектувати будівлю таким чином, щоб сільська громада могла використовувати її для інших видів діяльності. Старі жителі зустрічаються там вдень за чаєм, а ввечері показують фільми або в ньому функціонує місцевий ляльковий театр. Таким чином, будівля дала початок новому соціокультурному життю (Рис.5 – 6) [11].



Рис. 5. Фабрика коричневого цукру, с. Чжан Сісян, 2016 [11].

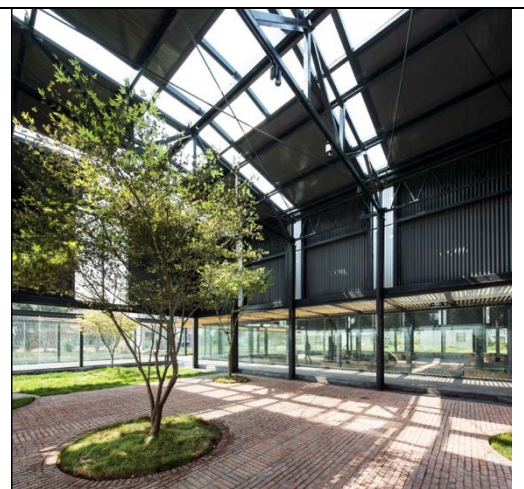


Рис. 6. Інтер'єр фабрики коричневого цукру [11].

Реконструкція мосту в селі Шимень. Він з'єднує два села: Шимень і Шименьюй, які раніше були розділені річкою Суньїн (Рис.7–8). У середині мосту тепер площа засаджена деревами, і запрошує мешканців провести там свій час. Наразі міст слугує двом сусіднім селам як культурний простір [12].



Рис. 7. Реконструйований міст Шимень [12].



Рис. 8. Дерев'яна конструкція поверх існуючого мосту Шимень [12].

Електростанція на озері Байша, гора Хеншань, повіт Сун'ян, провінція Чжецзян. Реалізований проект – **Центр охорони водних ресурсів** (Рис.9–12). Спочатку планувався як центр управління водними ресурсами даного повіту, що включає такі функції: зал моніторингу, офіс відділу охорони водних ресурсів, їдальню, архів, склад матеріалів для боротьби з повенями річки Суньїн.



Рис. 9. Вигляд на центр охорони водних ресурсів з пташиного польоту [13].

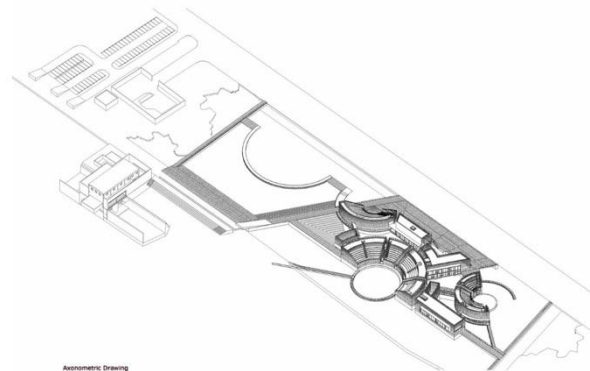


Рис. 10. План-схема проекту центр охорони водних ресурсів [13].



Рис. 11. Частина комплексу центру охорони водних ресурсів [13].

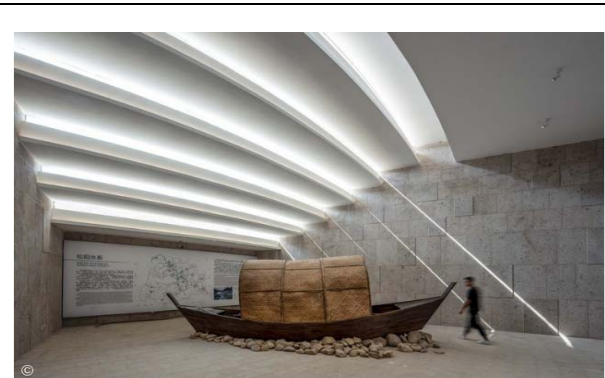


Рис. 12. Внутрішній простір музею центру охорони водних ресурсів [13].

Але у 2016 році по програмі розвитку мальовничого району річки Суньїн, проект був перепрофільований у гідрологічний парк для надання культурних та розважальних послуг для зеленого поясу річки Суньїн. Тепер його функції розширились, з'явилися: виставкові зали, центр надання освітніх програм місцевим школам, мультимедійні простори [13].

Фабрика Тофу. Село Цайчжай, місто Дадунба, повіт Сун'ян, Лішуй, провінція Чжецзян, Китай (Рис.13–14). Село Цайчжай завжди було відоме найкращим виробництвом тофу в регіоні. Але продукція із традиційних сімейних майстерень не відповідала поточним стандартам продуктів харчування для продажу в супермаркети. Новий завод запроектован на схилі біля річки, з в'їзду села. Ця фабрика є колективним економічним суб'єктом села з постачання сої і удосконаленого виробництва традиційного тофу. Управляє фабрикою спілка жителів села. Мешканці села є безпосередніми бенефіціарами, і багато фермерів також приєднуються до цієї спілки. Крита доріжка зі сходами для відвідувачів, дає можливість поспостерігати за процесом приготування тофу. Дегустаційна зала звернена до відкритої площі на півдні та розкриває панораму сільської місцевості з річкою. Конструктивна система збірних дерев'яних конструкцій продовжує традиції китайського народного шипового дерев'яного з'єднання. Фабрика є монофункціональною. Одночасно в ній виконуються: виробничі, виставкові та освітні функції [14].



Рис. 13 – Фабрика Тофу. Село Цайчжай [14].



Рис. 14 – Інтер'єр столової фабрики Тофу [14].

Висновки. Розвиток приміських зон найкрупніших міст Китаю охоплює успішний досвід інтеграції сільських та урбанізованих територій. Але, незважаючи на значні успіхи, розвиток передмість Китаю стикається з низкою проблем. Класифікація міст за чисельністю населення за обсягом зовсім різниться від української. Міста розрослись і охопили сільські території разом з заповідним фондом. Як результат, неконтрольована урбанізація призводить до

втрати сільськогосподарських земель, флори і фауни, і ставить під загрозу продовольчу безпеку країни.

Тож, в КНР ухвалено Закон про сприяння відродженню сільських районів. Китай активно розвиває передмістя з метою зниження навантаження на мегаполіси та створення комфортних умов проживання населення на сільській місцевості. Особлива увага приділяється транспортній доступності, соціальній інфраструктурі та екології. Однак необхідно враховувати проблеми, пов'язані із втратою сільських земель та недостатньою інфраструктурою в деяких районах. Термін «сільська територія» офіційно ще не визначено. Хоча наукова спільнота та державні інституції схилиються до того, що цей термін включає в себе три основні елементи: ландшафт, економіку та суспільство. Так, сільські території це аграрна економіка, стабільна соціальна структура та поселення з низькою щільністю населення.

Звісно, що і візуально сільська місцевість відрізняється від міста, і відзначає регіональні відмінності. За останні роки проєктувальники вдало поєднують стародавні традиції та найсучасніші технології. Одними з ключових аспектів успішного розвитку сільських територій у приміських зонах КНР є: транспортна інфраструктура, екологічне планування, соціальна інфраструктура, житло та збереження природного фонду.

Вивчений матеріал з успішного досвіду та проблем з якими зіштовхнувся Китай, важливо враховувати у майбутніх українських дослідженнях з планування сільських територій у приміських зонах.

Список джерел

1. Tian, L., Guo, X., & Yin, W. (2017). From urban sprawl to land consolidation in suburban Shanghai under the backdrop of increasing versus decreasing balance policy: A perspective of property rights transfer. *Urban Studies*, 54(4), 878-896. <https://doi.org/10.1177/0042098015615098>
2. Chengri Ding, Xingshuo Zhao (2011). Assessment of Urban Spatial-Growth Patterns in China During Rapid Urbanization. *Chinese Economy*, Taylor & Francis Journals, vol. 44(1), pages 46-71, January. <http://mesharpe.metapress.com/link.asp?target=contribution&id=H21251714676T73>
3. Sun, Y., Yang, Z., Yu, X., & Ding, W. (2022). Evaluating Sustainable Development of Land Resources in the Yangtze River Economic Belt of China. *Journal of Global Information Management (JGIM)*, 30(6), 1-23. <http://doi.org/10.4018/JGIM.285585>

4. Xie K, Zhang Y, Han W. (2024). Architectural Heritage Preservation for Rural Revitalization: Typical Case of Traditional Village Retrofitting in China. *Sustainability*; 16(2):681. <https://doi.org/10.3390/su16020681>
5. Wang, Xibei (2021). Educated Return Migrants in Rural China. University of Technology Sydney. Faculty of Arts and Social Sciences. <http://hdl.handle.net/10453/150832>
6. What's a city tier and how is it assigned? China's tiered city system explained [Електронний ресурс] «Режим доступу»: <https://multimedia.scmp.com/2016/cities/>
7. 作者：焦宏 (2020). 从地理学角度认知乡村（四）——乡村的定义. 农民日报社主办 [Електронний ресурс] «Режим доступу»: <https://www.farmer.com.cn/2020/05/14/99852824.html#:~:text=%E4%B8%AD%E5%9B%BD%E5%AD%A6%E6%9C%AF%E7%95%8C%E5%B0%86%E8%81%9A%E5%B1%85,%E5%8D%B3%E6%99%AF%E8%A7%82%E3%80%81%E7%BB%8F%E6%B5%8E%E5%92%8C%E7%A4%BE%E4%BC%9A%E3%80%82>
8. 中国国家统计局 [Електронний ресурс] «Режим доступу»: https://web.archive.org/web/20090618101447/http://www.stats.gov.cn/tjbz/t20061018_402369828.htm
9. Oliver Wainwright (2021) China's rural revolution: the architects rescuing its villages from oblivion. *The Guardian*. [Електронний ресурс] «Режим доступу»: <https://www.theguardian.com/artanddesign/2021/mar/24/chinas-rural-revolution-architects-rescuing-villages-oblivion-tofu-rice-wine-lotus-tea>
10. The gap between China's rural and urban youth is closing. *The Economist* [Електронний ресурс] «Режим доступу»: <https://www.economist.com/special-report/2021/01/21/the-gap-between-chinas-rural-and-urban-youth-is-closing>
11. Brown Sugar Factory. *Archdaily* [Електронний ресурс] «Режим доступу»: <https://www.archdaily.com/893213/brown-sugar-factory-dna>
12. Shimen Bridge. *Archdaily* [Електронний ресурс] «Режим доступу»: https://www.archdaily.com/893222/shimen-bridge-dna?ad_medium=gallery
13. Water Conservancy Center. *Archdaily* [Електронний ресурс] «Режим доступу»: https://www.archdaily.com/941799/water-conservancy-center-dna?ad_medium=widget&ad_name=more-from-office-article-show
14. Tofu Factory. *Archdaily* [Електронний ресурс] «Режим доступу»: https://www.archdaily.com/943412/tofu-factory-dna?ad_source=search&ad_medium=projects_tab

Marta Mykhidenko,

Kyiv National University of Construction and Architecture

EXPERIENCE OF DEVELOPING RURAL TERRITORIES IN SUBURBAN AREAS OF THE LARGEST CITIES OF CHINA

This article is devoted to the study of the term «rural territory», «urban territory» in the Chinese state. Attention is paid to the experience of arranging rural areas in suburban areas. Four categories of «level system» classifications of cities are considered. Namely: by population, by GDP, by level of development, by administrative division. The article analyzes modern youth trends. Currently, young people prefer permanent residence and employment in rural areas. Not at a high rate, but urbanized cities are losing their relevance. Dense buildings, gas pollution, bad ecology, high rents, etc., all this makes megacities unattractive. And the rural way of life, on the contrary, is becoming popular. It attracts with its nature, sparsely built-up area, small population, ecological consumer products. And even in recent years, the government of the People's Republic of China has been financing programs for the development, reconstruction, and technological development of rural areas. Architectural and town-building projects implemented in rural areas in the zone of influence of the largest cities are considered, and serve as successful examples of improving the standard of living in rural areas. This article can serve as an auxiliary material for the development of strategies and planning of rural areas located in the zone of influence of the largest cities of Ukraine.

Keywords: village; rural areas; suburban areas; the largest cities; sustainable development.

REFERENCES

1. Tian, L., Guo, X., & Yin, W. (2017). From urban sprawl to land consolidation in suburban Shanghai under the backdrop of increasing versus decreasing balance policy: A perspective of property rights transfer. *Urban Studies*, 54(4), 878-896. <https://doi.org/10.1177/0042098015615098> {in English}
2. Chengri Ding, Xingshuo Zhao (2011). Assessment of Urban Spatial-Growth Patterns in China During Rapid Urbanization. *Chinese Economy*, Taylor & Francis Journals, vol. 44(1), pages 46-71, January. <http://mesharpe.metapress.com/link.asp?target=contribution&id=H21251714676T73> 1 {in English}
3. Sun, Y., Yang, Z., Yu, X., & Ding, W. (2022). Evaluating Sustainable Development of Land Resources in the Yangtze River Economic Belt of China.

Journal of Global Information Management (JGIM), 30(6), 1-23.
<http://doi.org/10.4018/JGIM.285585> {in English}

4. Xie K, Zhang Y, Han W. (2024). Architectural Heritage Preservation for Rural Revitalization: Typical Case of Traditional Village Retrofitting in China. Sustainability; 16(2):681. <https://doi.org/10.3390/su16020681> {in English}

5. Wang, Xibei (2021). Educated Return Migrants in Rural China. University of Technology Sydney. Faculty of Arts and Social Sciences. <http://hdl.handle.net/10453/150832> {in English}

6. What's a city tier and how is it assigned? China's tiered city system explained [Електронний ресурс] «Режим доступу»: <https://multimedia.scmp.com/2016/cities/> {in English}

7. 作者：焦宏 (2020). 从地理学角度认知乡村（四）——乡村的定义. 农民日报社主办 [Electronic resource] URL: <https://www.farmer.com.cn/2020/05/14/99852824.html#:~:text=%E4%B8%AD%E5%9B%BD%E5%AD%A6%E6%9C%AF%E7%95%8C%E5%B0%86%E8%81%9A%E5%B1%85,%E5%8D%B3%E6%99%AF%E8%A7%82%E3%80%81%E7%BB%8F%E6%B5%8E%E5%92%8C%E7%A4%BE%E4%BC%9A%E3%80%82> {in Chinese}

8. 中国国家统计局 [Electronic resource] URL: https://web.archive.org/web/20090618101447/http://www.stats.gov.cn/tjbz/t20061018_402369828.htm {in Chinese}

9. Oliver Wainwright (2021) China's rural revolution: the architects rescuing its villages from oblivion. The Guardian. [Electronic resource] URL: <https://www.theguardian.com/artanddesign/2021/mar/24/chinas-rural-revolution-architects-rescuing-villages-oblivion-tofu-rice-wine-lotus-tea> {in English}

10. The gap between China's rural and urban youth is closing. The Economist [Electronic resource] URL: <https://www.economist.com/special-report/2021/01/21/the-gap-between-chinas-rural-and-urban-youth-is-closing> {in English}

11. Brown Sugar Factory. Archdaily [Electronic resource] URL: <https://www.archdaily.com/893213/brown-sugar-factory-dna> {in English}

12. Shimen Bridge. Archdaily [Electronic resource] URL: https://www.archdaily.com/893222/shimen-bridge-dna?ad_medium=gallery {in English}

13. Water Conservancy Center. Archdaily [Electronic resource] URL: https://www.archdaily.com/941799/water-conservancy-center-dna?ad_medium=widget&ad_name=more-from-office-article-show {in English}

14. Tofu Factory. Archdaily [Electronic resource] URL: https://www.archdaily.com/943412/tofu-factory-dna?ad_source=search&ad_medium=projects_tab {in English}