

DOI: 10.32347/2076-815X.2024.85.559-570

УДК 72.035.93(477-25)"18"/"19"(045)

Сідорова М.-Ю.А.,

julike96@gmail.com, ORCID: 0000-0002-4224-0331,

Національний авіаційний університет, м. Київ, Україна

ОСОБЛИВОСТІ КИЇВСЬКОГО МОДЕРНУ

Висвітлюються особливості київського модерну, його характерні риси, поетика та символіка архітектурно-декоративної пластики фасадів. Розглянуто композиційну побудову фасадів в стилі модерн забудови кінця XIX – початку XX ст., а також зв'язок композиції фасаду з композицією архітектурних деталей та їх розміщенням на фасаді. Виявлено проблему порушення композиційної цілісності фасадів внаслідок руйнацій, невдалих ремонтів і реновацій.

Фасади стилю модерн, як і фасади інших стилів кінця XIX – початку XX ст. мають переважно одноосьову, двоосьову та триосьову композиційні схеми побудови фасаду. Вісі виділені ризалітами, еркерами, аттиками, баштами та часто зміненим масштабом і формою вікон. Символічна декоративна пластика концентрується на композиційних вісях, в рівні першого і останнього поверхів, вплетена в структуру порталів і атиків. На фасадах в стилі модерн, які мають переважно асиметричну композицію з двоосьовою схемою побудови фасаду, символічна декоративна пластика часто міститься на лівій композиційній вісі в рівні другого і останнього поверхів.

Наукова новизна і практичне значення дослідження полягає у виявленні особливостей архітектурно-декоративної пластики фасадів забудови Києва в стилі модерн, а також в детальному аналізі композиційної структури і семантичної складової фасадів цього стилю. Дослідження буде сприяти поглибленню теоретичних і практичних знань про особливості київського модерну, які можуть бути використані в реставрації і реконструкції фасадів забудови кінця XIX – початку XX ст.

Ключові слова: архітектура кінця XIX – початку XX ст.; модерн; особливості; фасади; семантика; композиція; іронія.

Постановка проблеми. В останні роки активної фази війни з Росією, а також масштабної реконструкції і ревалоризації історичного центру Києва, представляється актуальним дослідження особливостей композиції і семантики фасадів забудови в стилі модерн в м. Києві. Дослідження композиційної структури і архітектурно декоративної пластики необхідні для збереження самотності Києва, реставрації та наукової реновації історичного центру міста.

Починаючи з кінця ХХ ст. і за 20 років ХХІ ст. забудову деяких вулиць історичного центру міста було спотворено великою кількістю новобудов, які порушують пропорційну, масштабну та метро-ритмічну структуру забудови. У зв'язку з тим, що значна частина будівель в центральних районах міста є приватною власністю, - ремонтні роботи та реконструкція пам'яток архітектури і особливо будівель цінної фонові забудови, ведуться неякісно, Втрачаються. внаслідок примхи замовника або спотворюються, цінні архітектурно-декоративні деталі, змінюється, нажаль, не в кращий бік, композиція фасадів будівель і окремих вулиць. Тому дослідження особливостей архітектурно-декоративної пластики фасадів забудови Києва в стилі модерн та виявлення значення окремих елементів з метою збереження цілісності історичного середовища Києва є актуальним і необхідним у наш час.

Аналіз останніх досліджень і публікацій.

Історія виникнення київського модерну, його стильові особливості та основні періоди модерну в забудові України були досліджені Чепеликом В.В. [16,17,18], Ясієвичем В.Є. [20], Скібіцькою Т.В. [14].

Стилістичні, планувальні та конструктивні особливості архітектури України кінця ХІХ- початку ХХ ст.. досліджені Ясієвичем В.Є. [20].

Правила забудови старого Києва розглянуті в дослідженнях Малакова Д.В. [5].

Структурні, пропорційні, композиційні і семантичні особливості архітектурної пластики фасадів забудови кінця ХІХ- початку ХХ ст.. досліджено Сідоровою О.І. [10,11,12].

Особливості інтер'єрів житлових будівель кінця ХІХ- початку ХХ ст. розглянуті в дослідженнях Сердюк О.М. [9]

Персоналії архітекторів, які працювали на межі ХІХ-ХХ ст. в м. Києві, досліджували Кальницький М. [3], Малаков Д. [3], Ковалинський В [4] та інші.

Формулювання цілей. Виявити і дослідити особливості фасадів забудови в стилі модерн в м. Києві.

Основна частина.

Фасади стилю модерн, як і фасади інших стилів кінця ХІХ – початку ХХ ст. мають переважно одноосьову, двоосьову та триосьову композиційні схеми побудови фасаду [12]. Вісі виділені ризалітами, еркерами, аттиками, баштами та часто зміненим масштабом і формою вікон. Символічна декоративна пластика концентрується на композиційних вісях, в рівні першого і останнього поверхів, вплетена в структуру порталів і аттиків.

На фасадах в стилі модерн з одноосьовою композицією символічна скульптура і рельєфи містяться на центральній вісі, в порталі та аттику, який вінчає цю вісь. На фасадах, які мають переважно асиметричну композицію з

двоосьовою схемою побудови фасаду, символічна декоративна пластика часто міститься на лівій композиційній вісі в рівні другого і останнього поверхів. В триосьовій композиції символічна декоративна пластика міститься на центральній вісі та розосереджена на рівні верхнього поверху.

Характерні риси київського модерну – сумна іронія, іноді сарказм і водночас – нестримна пластика та плинність форм – гімн життя та свободи. Стихія води звучить у всіх елементах модерну, а вода, нагадаємо, не тільки колиска життя, а й уособлення найбільшої здатності цього життя до трансформації. Ідучи через кордони на початку ХХ століття, модерн ніс повсюдно революційні ідеї трансформації на всіх рівнях: архітектурному, соціальному, державному.

Традиційний для модерну декоративний мотив "удар батога", як і інші атрибути стилю, було принесено в Україну з наповненої революційними ідеями Франції. Цей удар, цей несподіваний охлест мав обрушитися на область свідомості і передбачав у той час трансформацію на духовному рівні та культурну революцію, в якій значна роль відводилася мистецтву. Однак замість духовної революції у нас трапилася революція 1917 року. Хто знає, не запозичи київський архітектор Казимир Ледоховський у француза Е. Гимара цей повний експресії "удар батога" (рис.1) і деякі інші революційні орнаментальні мотиви у рішенні особняка Петра Качковського, - можливо, і не підстрелили би в Києві Петра Столипіна восени 1911 року, якого потім оперували в цьому ж будинку на вулиці Олесея Гончара, 33.



Рис.1. Грати проїзду з орнаментальним мотивом «удар батога» будинку по вул. Олесея Гончара,33.

"Будинок з кішками" - іронічний будинок по вулиці Гоголівській 23, побудований в 1911 архітектором В.А. Безсмертним. На теремному вікні, що виходить на вулицю, сидять фігури кішок — хранительок домашнього вогнища, подружнього щастя, покровительок всіх новонароджених. У єгиптян ця тварина — присвячена богині Ісіді та богині Баст — богині подружнього союзу. А у народних повір'ях кішка часто супроводжує різних представників таємних сил, відьом, чарівників. У Києві з його горезвісною Лисою горою до них відчувають особливу любов і повагу. Але кішки на Гоголівській смішні, лубочні, вони нагадують дитячі скарбнички для грошей (рис.2).

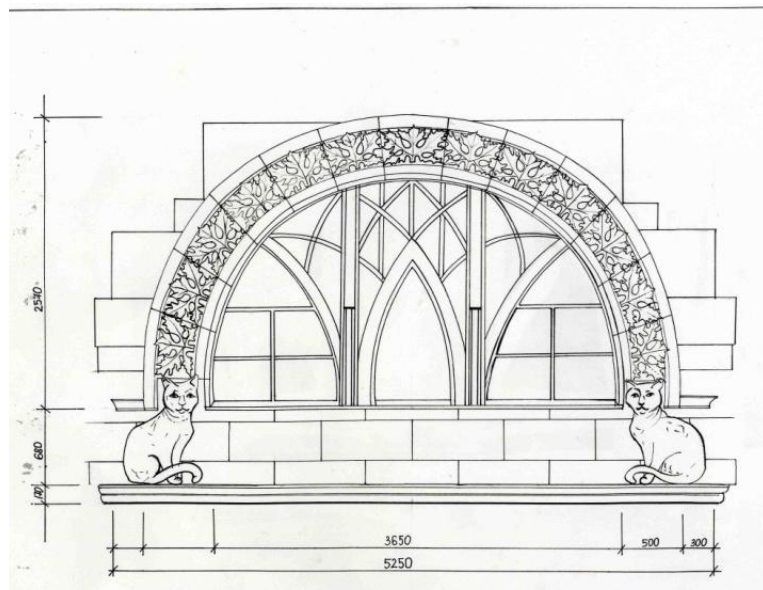


Рис.2. Лубочні кішки будинку на вул. Гоголівській, 23.

Нагорі, в кокошнику, що завершує центральний ризаліт фасаду, сидить лукавий дух будинку, чорт чи домовик, його помічають не всі. Він сидить згорбившись, витягнувши шию і дивиться вниз на тих, хто входить в будинок. В обох руках він тримає по дереву - Дерево життя і Дерево смерті або Пізнання, з'ївши плоду від якого людина дізналася про свою смертність. Два дерева – символ двох паралельних світів – нашого світу реальної дійсності та потойбічного (рис.3).

На фасаді є ще представники світу чаклунства та таємничих нічних ритуалів, служителі магів та відьом, мудрі посередники між світом життя та світом смерті, — це сови. Сови фланкують портал на рівні першого поверху. Поєднання таких символів на фасаді будинку, очолюване чортиком-домовим, хитрим провокатором, попереджає: не зупиняйтеся на досягнутому, ми весь час у дорозі, ми рухаємось нескінченною дорогою Життя, зриваючи плоди з Дерева Пізнання.



Рис.3. Чортик-домовик будинку на вул. Гоголівській, 23.

«Будинок плачучої вдови», розташований на вулиці Лютеранська,15 (архітектор Е.П. Брадтман), також містить елемент іронії. Ні з чого власнику будинку Сергію Аршавському поміщати в атику власного будинку барельєф жінки, що плаче, оскільки в особистому житті в нього було все добре. Не інакше як кам'яна пані засмучена недосконаlostями світу. Чоло жінки вінчає п'ятипалий лист каштану (рис.4). Він міститься там, де у просвітлених гуру зазвичай зображується лотос. Лотос, в індуїзмі є символом світобудови і означає спрямованість до Бога, єднання з Абсолютом і відкритий канал до сприйняття космічної інформації. А от пентасистема каштану — символ земної людини з усіма її пристрастями. І засмучується красуня в каштановому вінці, мабуть, від усвідомлення протиріч людської природи (рис.4). Такий собі філософський жарт архітектора.



Рис. 4. Плачуча вдова увінчана листом каштану. Вул. Лютеранська, 23.

“Будинок ірисів” приховує пронизливо ніжні і багатозначні асоціації у кам'яних ірисах будинку на вул. Юрія Ілленка (Мельникова), 8 (рис.5). Побудований у стилі модерн у 1907 році за проектом архітектора В.А. Безсмертного, нині серед сучасної забудови та заводських корпусів вулиці, він виглядає, як останній привіт срібного віку. Головні герої ліпного оздоблення його фасаду – вишукані іриса, улюблені квіти модерну. Вони, розміщені над входом, зустрічають гостей будинку та вітають перехожих вигадливим букетом на кутовому балконі. За своєю суттю квітка - символ швидкоплинності життя, весни та краси. Римляни та греки на всіх своїх святах часто одягали вінки з квітів. Квіти, як «ритуальний скелет» єгиптян, який вони приносили на банкети, — нагадування про те, що сьогодні ви юні та прекрасні, а завтра все може змінитися. Тому насолоджуйтесь кожною миттю життя. Різні види квітів мають свої підтексти. Троянди, як відомо, говорять про кохання та пристрасть. Лілії — про цнотливість і чистоту. Іриси — легендарний символ неможливого, чудового, чарівного. Вони — атрибут весняного перетворення землі, прекрасний жезл її життєвої сили. І за формою своєю вони нагадують священний кадуцей Меркурія. Верхні пелюстки — як дві сплетені змії, що обвилися довкола жезла і дивляться один на одного, нижні — як розкриті крила. Іриси - квіти Гермеса (Меркурія) - посланця богів, що означають зв'язок земного та небесного. Нагадаємо — змії на його жезлі уособлюють стихію води, торжество життя взагалі та земного життя зокрема, крила — стихія повітря — духу. А сама вертикаль палиці — єдність неба та землі. Присутність ірисів доречно при трьох найважливіших обрядах у житті людини: народженні, смерті та таїнстві любові, що відкриває шлях в іншу реальність, у безсмертя.

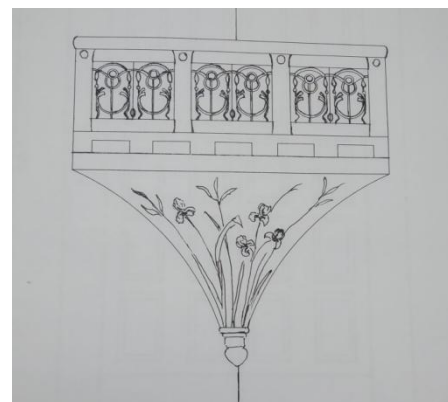


Рис. 5. Будинок з ірисами на вул. Юрія Ілленка,8.

Цікаві фігури незвичних крилатих демонів містяться над аркою проїзду будинку по вул. Ярославів вал,1. Будинок збудований в 1897 р. за проектом М.М. Добачевського в неоготичному стилі з елементами модерну. Ці крилаті

фігури нагадують водночас і казкових крилатих левів і летючих мавп з казки «Чарівник смарагдового міста» (рис.6). І знову в образі цих летючих мавп об'єднано страшне і смішне, наївне і мудре.

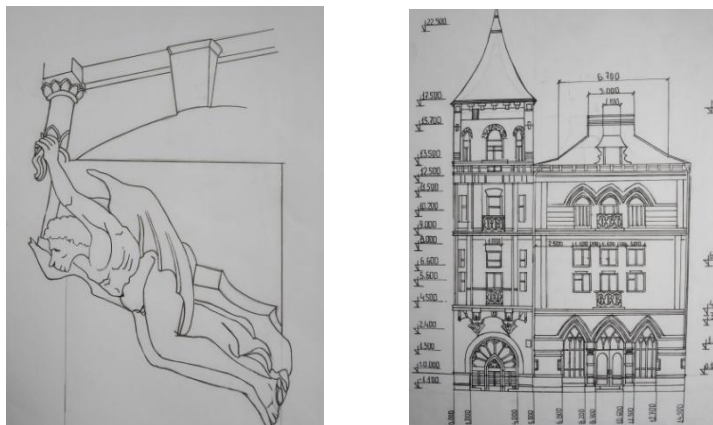


Рис.6. Летючі мавпи будинку на вул. Ярославів вал,1.

А знаменитий "будинок із химерами" В'ячеслава Городецького і взагалі - суцільний сарказм, метафоричне знуцання з людських слабкостей. Товсті жаби, що самовдоволено посміхаються на даху - символ нескінченного поглинання, жадібності та інволюції. Зображення носорогів, що прикрашають будівлю, означають хіть, грубість та сексуальну розбещеність. Носоріг тут є антитезою єдинорогу, який у давнину був символом чистоти, шляхетності та цнотливості. Ящірки на колонах - представники підземного світу (на відміну від птахів - представників світу небесного). Великий древній Ящір — володар темних сил, символ підсвідомого, незрозумілих страхів, низьких бажань та дивних передчуттів. Однак водночас він — уособлення здатності до відродження, регенерації та... повернення на колообіг життя. На фасадах прочитується вельми песимістичне зауваження автора про приреченість благих поривів (втілених в образі лева, розташованого в нижній частині будівлі), - бо низинна сторона людської природи все одно перемаже. Як не сумно, усі людські вади, на відміну від лева, розміщуються якраз у верхній частині будівлі. Сплетені риби, звернені головами вниз, як і ящірки, означають глибини первісного океану, містицизм, невдачу, повернення до своїх пристрастей. Рибальські тенета - це незбагненні і нерозривні узи всесвіту, узи долі, з яких людині не дано вирватися (рис.7).

Однак Владислав Городецький не збирається нікого лякати, він говорить про людські вади з гумором, його чудовиська скоріше смішні, ніж страшні: і товсті жаби, і хтиві риби, і порочні товстошкірі носороги, і безглузді курячі ніжки, зображені в сходових огорожах. "Будинок із химерами" чимось нагадує "Капричос" Франсіско Гойї. Такий же нестримний гротеск у містичних шатах.

Хімери, породжені людськими вадами та страхами, вінчають і шпилі Миколаївського костелу, зведеного Городецьким та Воловським у 1899-1909 роках. Але хоч тут на нечисть є управа — войовничий архангел Михайло, який зневажає диявола. У божому храмі сили зла приборкані, голови ящірок і гадів тут притиснуті до землі важким камінням п'ят арок. «Він говорив, судив, і жартував, і бавився зі страхами. .." (Ліон Фейхтвангер "Гойя").



Рис.7. Будинок з химерами. Банкова,10.

Нажаль будинки в стилі модерн дуже вразливі і надзвичайно страждають від недбалих і неграмотних ремонтів (рис.8). Вони потребують наукового реставраційного підходу, оскільки кожна деталь, кожен елемент на фасаді безцінний, він несе багатопланову символічну, культурну, історичну, езотеричну інформацію і не може бути зруйнований, як не можна викинути рядок з прекрасного поетичного твору.

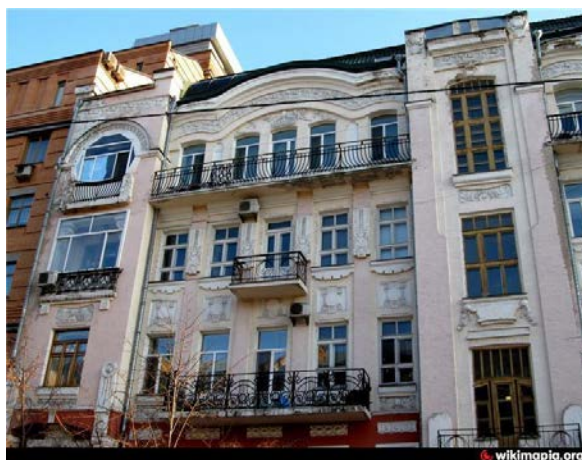


Рис.8. Спотворене кругле віко верхнього поверху (лівий ризаліт) будинку в стилі модерн на вул. Володимирській,81.

Висновки. Однією з головних особливостей київського модерну можна вважати його іронічність. Символічній архітектурно-декоративній пластиці, об'ємній та рельєфній скульптурі київських фасадів забудови в стилі модерн притаманні поєднання смішного і страшного, комічного і трагічного, наївного і глибокодумного. Кожен елемент фасаду, його форма, розмір, колір, його розташування на фасаді несе надзвичайно важливу інформацію, і знищення або зміна форми цього елемента спотворює композицію, масштаб, руйнує сенс символічного послання закарбованого на фасаді будівлі.

Список джерел

1. Гирич І.Б. Київ: люди і будинки. - 2-ге. - К.: Либідь, 2018. — 432 с.
2. Григор'єв Г. У старому Києві. Київ. – 2019. – 360 с.
3. Кальницький М., Малаков Д. Головні та міські архітектори Києва. 1799-1999// Теорія та історія архітектури і містобудування: Зб. наук. пр. – Вип.4. – К., 1999. – С. 105-125.
4. Ковалинський В. Дарунок з минулого: [Творчість київ. архітектора Георгія Шлейфера] // Хроніка 2000. – К., 1997. – Вип. 17–18. – С. 181–191
5. Малаков Д.В. Правила забудови старого Києва // Архітектурна спадщина України. – К., 2002. – С. 436-438.
6. Малаков Д.В. Прибуткові будинки Києва. Київ. – 2009. – 384 с.
7. Малаков Д. Київські архітектори – німці // Янус. Нерухомість. – 1998. – № 21. – С. 2–13.
8. Мокроусова О.Г. До проблем атрибуції архітектурних об'єктів Києва: нові знахідки // Київ і кияни. Матеріали щорічної науково-практичної конференції. Випуск 7. К.: Кий. – 2007. – С. 160-174.
9. Сердюк О.М. Стилiстичне вирiшення київського житлового iнтер'єру другої половини ХІХ – початку ХХ столiття / О.М. Сердюк // Праці Центру пам'яткознавства: Зб. наук. пр. — 2009. — Вип. 16. — С. 55-64.
10. Сідорова О.І. Композиційні та езотеричні особливості лінії партеру історичного міського середовища / О.І. Сідорова // Сучасні проблеми архітектури та містобудування: Наук.-тех. зб. КНУБА. – К., 2014. – №36. – С. 226-235.
11. Сідорова О.І. Семантика київських фасадів / О.І. Сідорова // Українська академія мистецтва. Дослідницькі та науково-методичні праці. – 2009. – №16. – С. 163-173.
12. Сідорова О.І. Художньо-структурні особливості архітектурних фасадів житлових будівель Києва кінця ХІХ – поч. ХХ ст. / О.І. Сідорова // Українська академія мистецтва. Дослідницькі та науково-методичні праці. – 2008. – №15. – С. 184-193.

13. Скібіцька Т.В. Стильова поліфонія в розвитку архітектури України середини ХІХ –початку ХХ століть. // Архітектурна спадщина України. – Вип.4: Проблеми стильового розвитку архітектури України. – К. – 1997, - С. 178-185.
14. Скібіцька Т.В. Київський архітектурний модерн (1900 – 1910-і роки) /Вступ. Стаття Духовичного Г. – Львів – К., 2011. – 232 с.
15. Тимофієнко В. Зодчі України кінця ХУІІІ – початку ХХ ст.: Біогр. довід.. – К.: НДІТІАМ, 1999. – 477 с.
16. Чепелик В.В. Бесіди про українську архітектуру / В. В. Чепелик ; за заг. ред. А.О. Пучкова; Ін-т проблем сучас. мистецтва. — Київ: Фенікс, 2013. – 228 с.
17. Чепелик В.В. Український архітектурний модерн / Упор. З.В. Мойсеєнко-Чепелик. – Київ: КНУБА, 2000. – 378 с.
18. Чепелик В.В. Формування українського архітектурного модерну початку ХХ ст. у контексті інтернаціональних творчих зв'язків // Українське мистецтво та архітектура кінця ХІХ – початку ХХ ст.. – К.: Наукова думка, 2000, - С. 164-183.
19. Ясієвич В.Є. Київський зодчий П.Ф. Альошин. Київ : Будівельник, 1966. – 66 с.
20. Ясієвич В.Є. Модерн в архітектурі України (генезис та вплив на інші стильові напрямки) // Українське мистецтво та архітектура кінця ХІХ – початку ХХ ст. – К.: Наукова думка, 2000. – С. 183-198.

Sidorova Mariia-Yuliia,
National Aviation University, Kyiv, Ukraine

FEATURES OF KYIV MODERN

The article highlights the peculiarities of Kyiv Art Nouveau, its characteristic features, poetics and symbolism of architectural and decorative facades. The compositional construction of facades in the Art Nouveau style of buildings of the late 19th and early 20th centuries was considered, as well as the connection of the composition of the facade with the composition of architectural details and their placement on the facade. The problem of violation of the compositional integrity of the facades due to destruction, unsuccessful repairs and renovations was revealed.

Facades of the Art Nouveau style, as well as facades of other styles of the late 19th and early 20th centuries. have mainly uniaxial, biaxial and triaxial composite facade construction schemes. The axes are distinguished by risalites, bay windows, attics, towers, and often changed scale and shape of windows. Symbolic decorative

plastic is concentrated on the compositional axes, at the level of the first and last floors, woven into the structure of portals and attics. On facades in the Art Nouveau style, which mainly have an asymmetric composition with a two-axis facade construction scheme, symbolic decorative plastic is often found on the left compositional axis at the level of the second and last floors.

The scientific novelty and practical significance of the research lies in the identification of the features of the architectural and decorative plasticity of the facades of Kyiv's modern-style buildings, as well as in the detailed analysis of the compositional structure and semantic component of the facades of this style. The research will contribute to the deepening of theoretical and practical knowledge about the peculiarities of Kyiv modernism, which can be used in the restoration and reconstruction of building facades of the late 19th and early 20th centuries.

Key words: late 19th-early 20th century architecture; Art Nouveau; features; facades; semantics; composition; irony.

REFERENCES

1. Girich I. B. (2018). *Kiiv: lyudi i budinki*. 2-ge. — K.: Libid'. — 432 s. {in Ukrainian}
2. Grigor'ev G. (2019). *U staromu Kievi*. Kiiv.. — 360 s. {in Ukrainian}
3. Kal'nic'kij M., Malakov D. (1999). *Golovni ta mis'ki arhitektori Kieva. 1799-1999 // Teoriya ta istoriya arhitekturi i mistobuduvannya: Zb. nauk. pr. — Vip.4. — K.,. — S. 105-125.* {in Ukrainian}
4. Kovalins'kij V. (1997). *Darunok z minulogo: [Tvorchist' kiiv. arhitektora Georgiya Shlejfera] // Hronika. — K. — Vip. 17–18. — S. 181–191* {in Ukrainian}
5. Malakov D.V. (2002) *Pravila zabudovi starogo Kieva // Arhitekturna spadshchina Ukraïni. — K.,. — S. 436-438.* {in Ukrainian}
6. Malakov D.V. (2009). *Pributkovi budinki Kieva*. Kiiv. — 384 s. {in Ukrainian}
7. Malakov D. (1998). *Kiivs'ki arhitektori – nimci // YAnus. Neruhomist'. — № 21. — S. 2–13.* {in Ukrainian}
8. Mokrousova O.G. (2007). *Do problem atribucii arhitekturnih ob'ektiv Kieva: novi znahidki // Kiiv i kiyani. Materiali shchorichnoi naukovo-praktichnoi konferencii. Vipusk 7. K.: Kij. — S. 160-174.* {in Ukrainian}
9. Serdyuk O.M. (2009). *Stilistichne virishennya kiivs'kogo zhitlovogo inter'eru drugoi polovini HHH – pochatku HKH stolittya / O.M. Serdyuk // Praci Centru pam'yatkoznavstva: Zb. nauk. pr. - Vip. 16. — S. 55-64.* {in Ukrainian}
10. Sidorova O.I. (2014). *Kompozicijni ta ezoterichni osoblivosti linii parteru istorichnogo mis'kogo seredovishcha. // Suchasni problemi arhitekturi ta*

mistobuduvannya: Nauk.-tekh. zb. KNUBA. – K.– №36. – S. 226-235. {in Ukrainian}

11. Sidorova O.I. (2009). Semantika kiiivs'kih fasadiv.// *Ukrains'ka akademiya mistectva. Doslidnic'ki ta naukovo-metodichni praci.* – №16. – S. 163-173. {in Ukrainian}

12. Sidorova O.I. (2008). Hudozhn'o-strukturni osoblivosti arhitekturnih fasadiv zhitlovih budivel' Kieva kincya XIX — poch. XX st. / O.I. Sidorova // *Ukrains'ka akademiya mistectva. Doslidnic'ki ta naukovo-metodichni praci.* – №15. – S. 184-193. {in Ukrainian}

13. Skibic'ka T.V. (1997). Stil'ova polifoniya v rozvitku arhitekturi Ukraïni seredini XIX –pochatku XX stolit'. // *Arhitekturna spadshchina Ukraïni.* – Vip.4: Problemi stil'ovogo rozvitku arhitekturi Ukraïni. – K. – S. 178-185. {in Ukrainian}

14. Skibic'ka T.V. (2011). Kiiivs'kij arhitekturnij modern (1900 – 1910-i roki) /Vstup. Stattya Duhovichnogo G. – L'viv – K.– 232 s. {in Ukrainian}

15. Timofienko V. (1999). Zodchi Ukraïni kincya XVIII – pochatku XX st.: Biogr. dovid.. – K.: NDITIAM.– 477 s. {in Ukrainian}

16. Chepelik V.V. (2013). Besidi pro ukrains'ku arhitekturu / V.V. Chepelik; za zag. red. A.O. Puchkova; In-t problem suchas. mistectva. — Kiïv: Feniks.– 228 s. {in Ukrainian}

17. Chepelik V.V. (2000). Ukrains'kij arhitekturnij modern/ Upor. Z.V. Mojseenko-Chepelik – Kiïv: KNUBA.– 378 s. {in Ukrainian}

18. Chepelik V.V. (2000). Formuvannya ukrains'kogo arhitekturnogo modernu pochatku HKH st. u konteksti internacional'nih tvorchih zv'yazkiv // *Ukrains'ke mistectvo ta arhitektura kincya XIX – pochatku XX st.*– K.: Naukova dumka, - S. 164-183. {in Ukrainian}

19. Yasievich V.Є. (1966). Kiiivs'kij zodchij P.F. Al'oshin. Kiïv: Budivel'nik, – 66 s. {in Ukrainian}

20. Yasievich V.Є. (2000). Modern v arhitekturi Ukraïni (genezis ta vpliv na inshi stil'ovi napryamki) // *Ukrains'ke mistectvo ta arhitektura kincya XIX – pochatku XX st.* – K.: Naukova dumka. – S. 183-198. {in Ukrainian}