

DOI: 10.32347/2076-815X.2024.85.347-364

УДК 712.25

канд. с.-г. наук, доцент **Лукашук Л.Б.**,
halyna.b.lukashchuk@lpnu.ua, ORCID: 0000-0003-4043-8771,
канд. арх., доцент **Гнесь Л.Б.**,
liudmyla.b.hnes@lpnu.ua, ORCID: 0000-0001-5594-2474,
Національний університет «Львівська політехніка»

МЕТОДА ПРОЄКТУВАННЯ ЛАНДШАФТНОГО БЛАГОУСТРОЮ ТЕРИТОРІЇ ГРОМАДСЬКИХ ОБ'ЄКТІВ

Презентується метода виконання курсового проєкту «Ландшафтний благоустрій території громадських об'єктів» з використанням сучасних концепцій ландшафтного проєктування, для студентів архітекторів. Автори акцентують на важливості функціонально-планувального та об'ємно-просторового вирішення території, як рекреаційного осередку духовного, фізичного та емоційного відновлення відвідувачів. Відмічається, що важливим аспектом є поєднання природного простору навколо громадської споруди, а також наповнення додатковими елементами антропогенного ландшафту, який доповнює художній образ та комфортні умови для людини. Оскільки сьогодні ландшафтний благоустрій територій громадських об'єктів є важливою складовою комплексної реабілітації постраждалих людей під час війни, тому при проєктуванні наголошується важливість планувальної композиції території, яка повинна бути пов'язана із спорудою (зокрема SPA-центру), та її функціональним призначенням.

Ключові слова: ландшафтний благоустрій; функціональне зонування; громадські об'єкти; фізичне і духовне відновлення людини .

Постановка проблеми. Місто – живий організм, який змінює своє обличчя разом зі зміною людських цінностей та правил співіснування у соціумі. Зазвичай, експерти в галузі розвитку згодні з тим, що стале місто повинне задовольняти потреби цього часу, не жертвуючи здатністю майбутніх поколінь задовольняти свої власні потреби [1]. У різних країнах питанню підтримання належного рівня комфорту міського середовища, технічного стану житлової та громадської забудови приділяється постійна увага як на теоретичному, так і на практичному рівнях. Впровадження благоустрою у структуру міста для створення комфортного середовища в планувально-композиційному аспекті використовує сучасні світові тенденції ландшафтного дизайну, які мають авторське бачення, але спираються на сталий розвиток [13]. Активізація ландшафтного мислення і, як наслідок, більш широке використання

ландшафтного підходу в архітектурно-містобудівному проектуванні стало відповіддю на певні виклики процесу урбанізації, у першу чергу, на загострення екологічних проблем. Відбуваються суттєві зміни уявлень про комфорт ландшафтного середовища. Поряд із традиційними функціонально-утилітарними, фізіологічними складовими все більш важливу роль починають відігравати естетичний, емоційно-психологічний та соціо-культурний аспекти. В умовах інформаційних технологій суспільство отримує якісно нового споживача з більш високими духовними і функціонально-утилітарними запитами, які стають невід'ємною частиною уявлень про комфорт у міському середовищі. Розумно спланований простір сприяє соціальній єдності та спілкуванню відвідувачів. Це важливо у епоху життя світу у віртуальній реальності та присутності психологічних проблем. Правильна «Архітектура простору» може допомогти вирішити цю проблему, надаючи спільні простори, які мотивують людей до спілкування та їх соціалізації. Благоустрій територій громадських будівель може вирішити багато проблем міста. Вибір всіх елементів предметно-просторового середовища повинен бути підлеглий ідеї організації цілісного простору, що має певну глибину, переважні кольори, конкретну ступінь відкритості або замкнутості.

Аналіз останніх досліджень і публікацій. Проблема ландшафтного формування територій присвячено значну кількість публікацій науковців теоретиків. Відомі праці А. Голуба (2017), Л. Гнесь (2017) О. Зубричева (2013), Л. Мартишова (2014), Т.Ф. Панченко (2015), Г. Петришин, Г. Лукашук (2016), П. Ричков (2022), О. Сільник (2022), С. Тупіся (2019), В. Яценко, Т. Короткова (2020) та інших. Однак нові тенденції і проблеми створення сучасного міського середовища засобами ландшафту залишається завжди актуальним.

Актуальність теми - продиктована зростаючою потребою у задоволенні фізичних, духовних та емоційних потреб мешканців міста та незначною кількістю локацій із високими естетичними та функціональними якостями. Психологічні та емоційні розлади під час і після воєнних дій потребують нагальної реабілітації.

Мета дослідження полягала у створенні рекреаційного осередку для духовного, фізичного та емоційного відновлення відвідувачів, шляхом розробки концепції функціонально-планувальної та об'ємно-просторового вирішення території громадської будівлі SPA-центру. Духовна та емоційна реабілітація є важливою складовою здоров'я нації. Сьогодні практично всі громадські будівлі мають ставати центрами духовної та фізичної реабілітації. Ландшафтний благоустрій територій громадських об'єктів сьогодні є важливою складовою комплексної реабілітації постраждалих людей під час війни.

Основне завдання – формування ландшафтного благоустрою громадської будівлі, яке має на меті забезпечити:

- раціональне проектування зручних пішохідних зв'язків, які зв'язують усі основні зони ділянки;
- проектування майданчиків відповідно до призначення будівлі; зонування майданчиків активного та пасивного відпочинку з урахуванням інтересів різних вікових категорій населення і характеру їх використання;
- за допомогою штучного освітлення створити умови для безпечного руху пішоходів по території та, підсвічуючи зелені насадження, сформувати неформальну та комфортну атмосферу для відвідувачів;
- перевага максимально живим та екологічним матеріалам;
- організація території, використовуючи для цього зелені насадження у реабілітаційних, рекреаційних, ізоляційних, санітарно-гігієнічних та мікрокліматичних цілях.

Методика дослідження, яка застосовується при проектуванні благоустрою територій громадських будівель включє загальнонаукові методи, а саме:

- бібліографічні пошуки;
- вивчення зарубіжного досвіду використання сучасних концепцій ландшафтного проектування;
- аналітичний огляд публікацій, джерел та аналогів;
- комп'ютерні методи із обробки графічних даних.

На основі використаних методик розроблено алгоритм проектування ландшафтного благоустрою громадських об'єктів із застосуванням сучасних напрямків та концепцій ландшафтного проектування та розроблено проєкт благоустрою території SPA-центру у м. Львові в районі вулиць Зеленої.

Наукова новизна роботи полягає у формуванні сучасної моделі ландшафтного благоустрою SPA-центру із використанням новітніх концепцій ландшафтного проектування, яка включає розробку функціонально-планувальної та об'ємно-просторового вирішення території як рекреаційного осередку духовного, фізичного та емоційного відновлення відвідувачів.

Виклад основного матеріалу: Останнім часом мешканці міста шукають комфорту як всередині, так і поза домівками. Пошук комфорту поза домом, зокрема, все більше зосереджується на задоволенні як фізичних, так і психологічних потреб населення міста. Слід докласти зусиль для створення локацій з естетичними та функціональними якостями для задоволення таких вимог. Процес проектування спрямований на побудову дружнього до людини середовища, у якому людина почуватиметься активним учасником міського ландшафту з його багат шаровою складною структурою природних і

культурних елементів [13]. Створюючи простір за допомогою засобів ландшафтної архітектури та дизайну, необхідно розуміти його емоційно-психологічний вплив на людину. Розрізняють чотири аспекти ставлення людини до простору:

- об’єктивний – залежить від таких характеристик простору, як площа, основні габарити, ширина – довжина, геометричні креслення;
- психофізіологічний – зв’язаний зі спроможністю простору порушувати, стомлювати, заспокоювати, пригнічувати;
- асоціативний – зумовлює здатність людини до різноманітних асоціацій під час сприйняття;
- семантичний – пов’язаний із функційним призначенням об’єкта [6].

Не зважаючи на те, що проектування озелених територій при громадських будівлях належить до спеціальних об’єктів ландшафтного проектування, ландшафтна архітектура спеціалізованих громадських місць повинна виконувати безліч функцій у гармонії з навколишньою природою, мати добре продуману інфраструктуру та залишатися естетичною. Благоустрій може вирішити багато проблем міста [3].

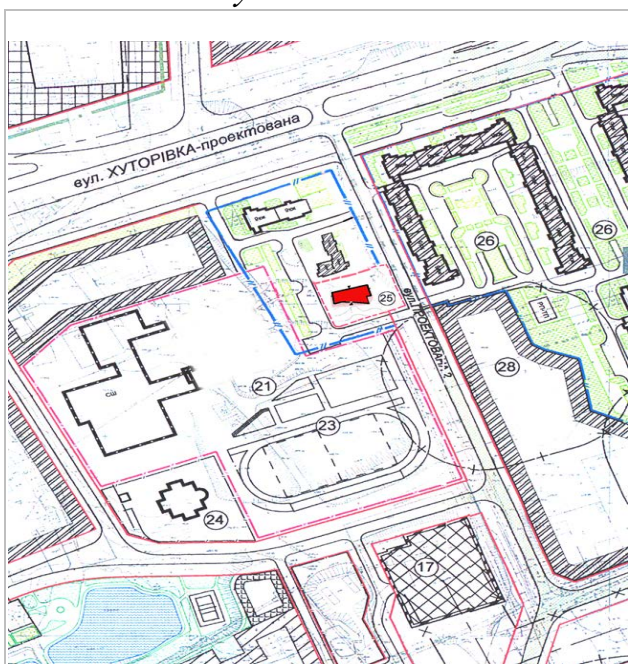
Запровадження зелені у міські структури з метою створення комфортного середовища у планувально-композиційному аспектах спирається на сучасні глобальні тенденції ландшафтного мистецтва. Найновіші тренди вказують на необхідність побудови ідентичності (нової чи відтворення минулої) проєктованих просторів Сад, парк, громадський простір є свідченням унікальності культури у даному часі та місці, вони вбирають у себе нові технології та піддаються впливам моди [16]. Отож, на сучасному етапі спостерігаємо ще одну цікаву особливість у ландшафтному проєктуванні – поєднання і змішування стилів, інтеграцію концепцій, прийомів благоустрою, елементів та підходів до організації простору.

Внаслідок гіперактивного міського способу життя, людина потребує певного послаблення, зменшення ритму, швидкостей, напруги міського життя. Одним із таких рятівників є саме мистецтво оформлення навколишнього середовища [2]. Репрезентація простору є поняттям образу, яке включає у себе показові панорамні і кутові візуальні сприйняття, межі ландшафтно-просторової організації та її інфраструктурні елементи. Тобто, загальну “візуальну картину” соціального малого простору як показовий фрагмент в структурі архітектурно-просторового планування [8].

Курсовий проєкт «Ландшафтний благоустрій території громадських об’єктів виконується у другому семестрі другого курсу навчання. Він включає: передпроєктний аналіз, композиційні прийоми формування території громадської будівлі, генплан, тощо.

Передпроектний аналіз – це вишукувальні роботи, що включають в себе збір вихідних даних та комплексне обстеження території об'єкта. Виявляється містобудівна ситуація, встановлюються межі території, вивчаються особливості природного ландшафту. Еколого-містобудівний аналіз забезпечує раціональне використання території з урахуванням функціонального призначення об'єкта і його планувальної структури, особливостей транспортного і пішохідного руху на території. Аналіз пішохідних зв'язків полягає у виявленні головних і другорядних входів на територію SPA-центру, наявність транзитного руху та його включення у проектовану планувальну структуру дорожньо-стежкової мережі [11].

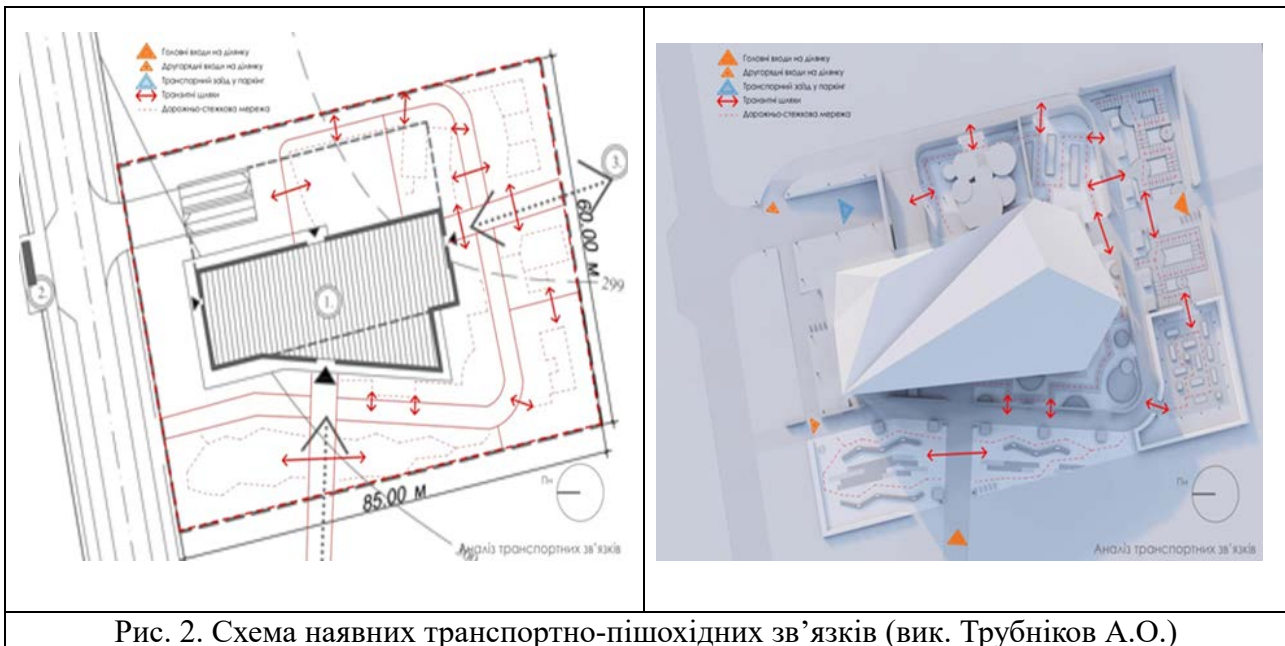
Містобудівний аналіз



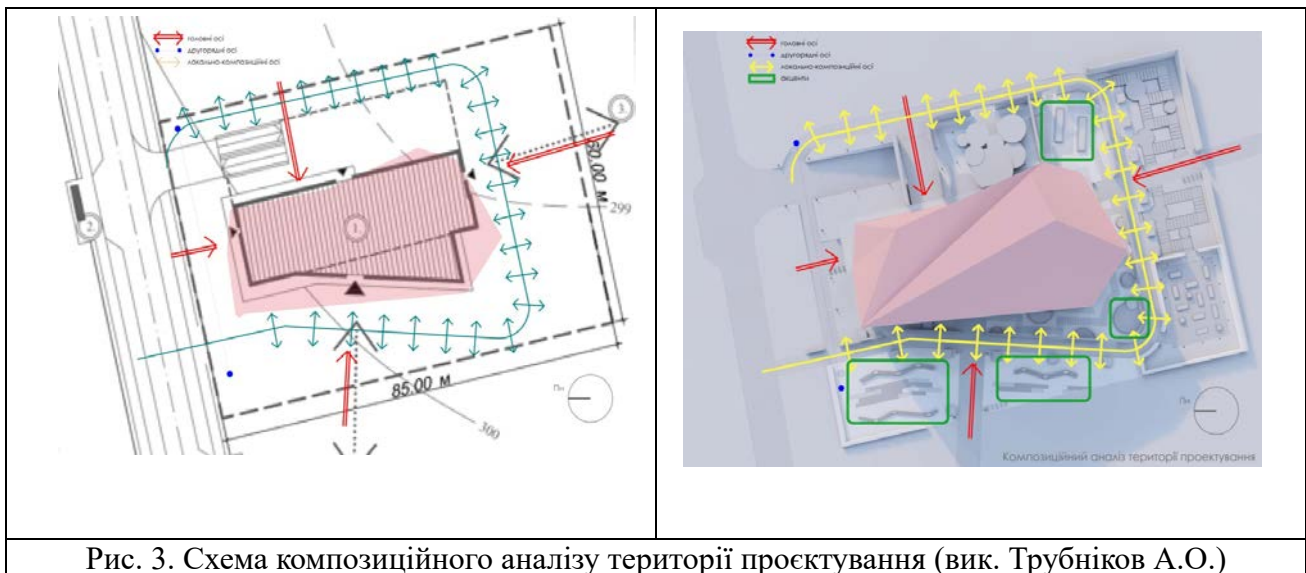
◀ Рис. 1. Фрагмент генплану території проектування громадської споруди

Територія під проектування знаходиться у новозабудованому районі Львова, на вул. Зеленій і Хуторівка, від чого і походить назва району Хуторівка. Ця територія у минулому використовувалась як промислово-складська територія міста і не користувалась особливою популярністю у містян. Поблизу мешканці Львова володіли невеликими земельними ділянками і використовували їх як дачі. Оскільки, у наш час ця місцевість активно забудовується житловими кварталами то на сьогодні стоїть потреба у громадських об'єктах для мешканців району. Ділянка яка виділена під громадську споруду SPA центру знаходиться в кварталній забудові поряд із школою. Рельєф ділянки практично рівнинний без існуючих зелених насаджень, оскільки ця територія в минулому використовувалась як промзона.

Провівши аналіз згідно ситуації на завданні, бачимо два головних і два другорядних входи на ділянку. Є транзитні шляхи, які ми включаємо у планувальну структуру проектованої дорожньо-стежкової мережі (Рис. 2).



Композиційний аналіз території проектування - це виявлення головних і другорядних, композиційних осей на території благоустрою, визначення композиційних центрів (вузлів, доміант, акцентів). Даний аналіз дасть змогу організувати територію у регулярному, ландшафтному стилях чи їх сучасних видозмінах та грамотно розпланувати транспортно-пішохідні зв'язки. Головні композиційні осі простягаються за напрямками Північ-Південь та Захід-Схід (рис.3).



Другорядна вісь проходить зі сторони магістралі де головною доміантою є будівля SPA-центру. Локальні композиційні осі розташовані вздовж дороги для тимчасового проїзду.

Аналіз природно-кліматичних умов. Інсоляційний аналіз

Аналіз кліматичних і мікрокліматичних характеристик території проводять з метою правильного підбору асортименту рослин і розробки системи захисних заходів від несприятливого впливу середовища на відвідувачів. Інсоляційний аналіз – це дослідження природної освітленості ділянки, необхідний для проектування озеленення та благоустрою території SPA-центру. Інсоляційний режим території зумовлюється періодом потрапляння прямого сонячного опромінення на ділянку враховуючи затінення від наявної будівлі. Він враховується при плануванні посадки рослин, створенні газонів і квітників, оформленні водойм, будівництві альтанок тощо.

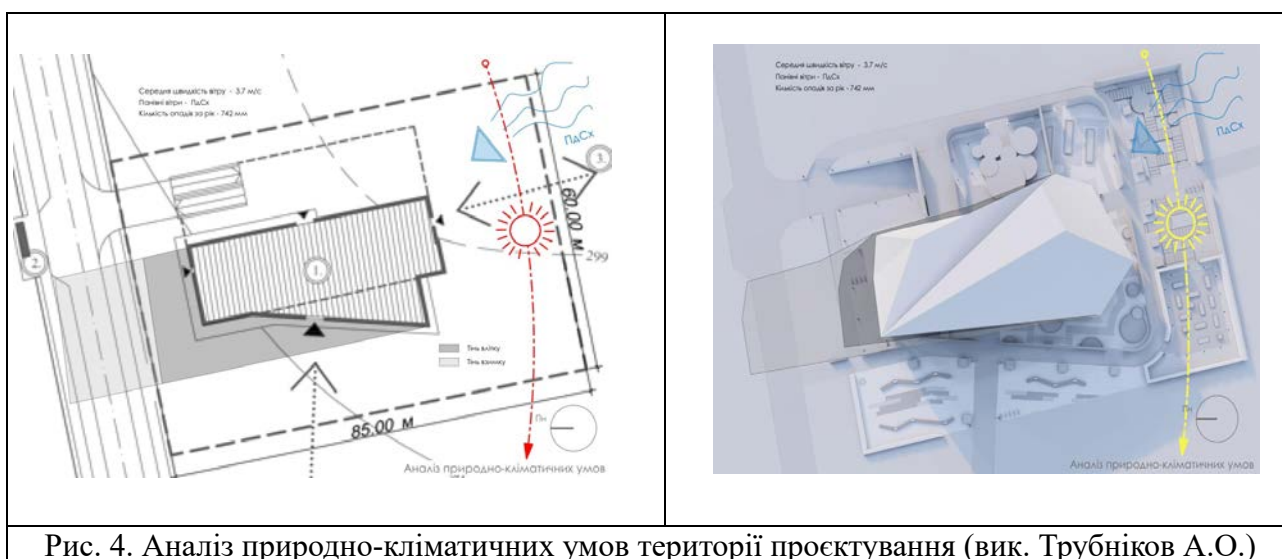


Рис. 4. Аналіз природно-кліматичних умов території проектування (вик. Трубніков А.О.)

Інсоляційний режим території проектування є достатньо помірним. Оскільки тінь від будівлі падає на північ, зі сторони магістралі, то всі проєктовані майбутні сади будуть розташовані на півдні ділянки. Проєкт розробляється для зони Лісостепу. Клімат у лісостеповій зоні помірно-континентальний; тепле літо і помірно холодна зима. Середня кількість опадів на рік для нашого регіону становить 742 мм. У межах нашої ділянки панівними є Південно-Східні вітри.

Аналіз негативних зовнішніх впливів.

Шум від магістралі негативно впливає на відвідувачів SPA-центру та якість їхньої рекреації. Для зменшення шумового впливу ми використали різноманітні техніки звукоізоляції. Головними елементами є зелені бар'єри, які складаються з дерев, кущів та ліан, звукоізоляційні стіни (стіна з каменю, оповита ліанами). Для забезпечення додаткового шумозахисту та покращення атмосфери на території, запроєктовано декілька сухих фонтанів. Вони пропонуються на головній площі, на заході від головної будівлі. Для

покращення якості повітря, яке забруднене через регулярний рух автотранспорту, ми пропонуємо алейну посадку багряника японського. Цей вид підсилить санітарно-захисну зону на об'єкті та слугуватиме естетичним привабливочим акцентом для потенційних відвідувачів.

Планувальна композиція території пов'язана з архітектурною спорудою SPA-центру та її функціональним призначенням. Ми прагнули забезпечити підходи до будівлі SPA-центру, швидку евакуацію відвідувачів, транзитний рух. Головні входи на територію SPA-центру запроектовані із врахуванням зупинок громадського транспорту та наявних пішохідних переходів.

Доріжка для періодичного проїзду пожежного автотранспорту слугує прогулянковою, пішохідною. У нашому випадку вона ще розділяє функціональні зони тихого та активного відпочинку (рис.5.).

Генеральний план території SPA-центру передбачає створення гармонійного простору, що об'єднує функції оздоровлення та медитації. Для цього передбачені відповідні зони з декоративними рослинами, які позитивно впливають на людину.

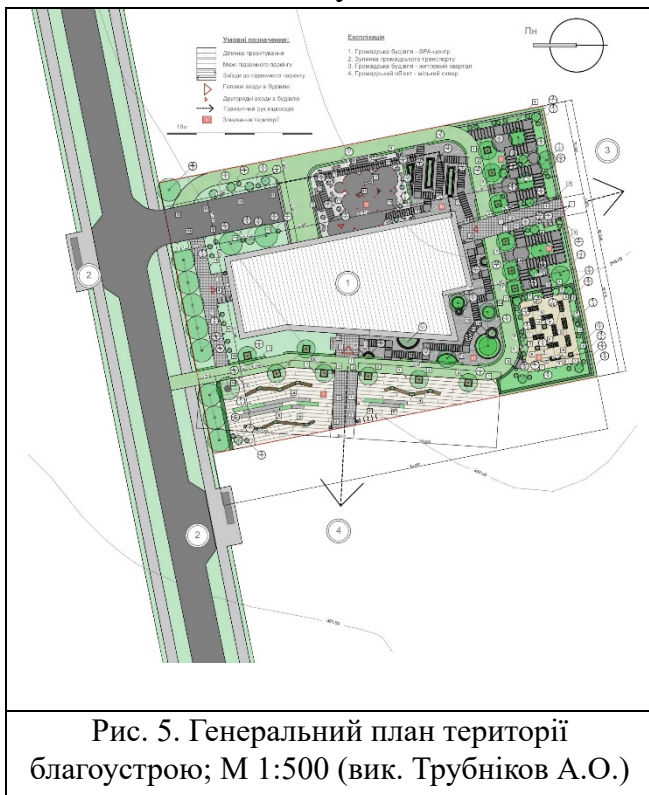


Рис. 5. Генеральний план території благоустрою; М 1:500 (вик. Трубніков А.О.)

У плані передбачено місця для неформального сидіння та прогулянок, а також спеціальні зони для медитації та відпочинку. Для створення атмосфери спокою та гармонії передбачено використання натуральних матеріалів, які поєднуються з рослинними композиціями. Також важливим елементом території є сад з декоративними водоймами. У процесі проектування нами було вирішено розташувати його саме в центрі ділянки. Саме завдяки цьому створюється враження, що будівля стоїть на воді, що додає відчуття наближеності відвідувачів до

природи. Також стежкова мережа прокладена саме таким чином, щоб прогулюючись, відвідувачі могли медитувати та відпочивати. Із метою поліпшення вітрового, аераційного та шумового режимів проектованої території передбачено захисне озеленення у вигляді алейної посадки із багряника японського. Для зменшення шумового впливу головними елементами виступають зелені бар'єри, які складаються з дерев, кущів та ліан,

звукоізоляційні стіни (стіна з каменю, яка оповита диким виноградом тризагостреним).

Композиційні прийоми формування території громадської будівлі.

Ми маємо на меті розташувати на даній території різноманітні елементи для створення комфортного середовища за функціональними, екологічними і естетичними вимогами. Критеріями формування є художня виразність, стильова єдність, композиційна цілісність.

Для досягнення мети використовуємо такі засоби як природні елементи середовища: рослинність та штучні елементи середовища (малі архітектурні форми, декоративне покриття, візуальні комунікації, штучні водойми тощо). Створюючи даний простір ми повинні розуміти його емоційно-психологічний вплив на людину та вирішувати такі композиційні завдання: – визначення стилю планування та масштабних характеристик формувальних елементів (малих архітектурних форм, декоративної скульптури, рослинності тощо); – пропорціонування території; – виявлення центру композиції, головних і другорядних осей; – визначення ландшафтних акцентів і точок їхнього огляду; – використання контрасту, нюансу й тотожності, ряду (метричного та ритмічного); несподіване розкриття акцентів; виявлення тла та використання особливостей лінійної перспективи тощо. Композиційним центром нашої території виступає громадська будівля SPA-центру. Основними сучасними елементами на території SPA-центру є сучасні малі сади на задану тематику: водний сад, сад каменів, декоративні контейнерні сади кущів та квітучих дерев.

Роль візуальних деталей у створенні комфортної та гармонійної атмосфери на території проєктування.

У нашому проєкті ми використовуємо цікавий напрямок у ландшафтній архітектурі як *обробка контурів* [21].

Для позначення конкретної зони та її функціонального насичення використовуємо різноманітні матеріали мощення, які допомагають створити чітку межу. Цей напрямок у перекладі з китайської звучить як *жорстка (чітка) межа* [21].

Поділ відрізка [21] використовуємо для облаштування неформальних сидінь. Це дає змогу сформувати увігнутий простір для місць відпочинку (рис. 6,7). При розробці планувальної структури території SPA-центру важливо організувати оптимальні підходи та під'їзди до основної будівлі, досягнення ізоляції від оточуючої вуличної мережі та забудови. Важливо забезпечити швидку евакуацію відвідувачів із території.

При розробленні планувального рішення території навколо громадської будівлі створюємо пішохідні маршрути, враховуючи транзитний рух, пожежну безпеку. Варто передбачити розміщення майданчиків відпочинку, трасування

планувально складні та зигзагоподібні. Процес пересування відвідувачів по них нагадує форму медитації та самопізнання.

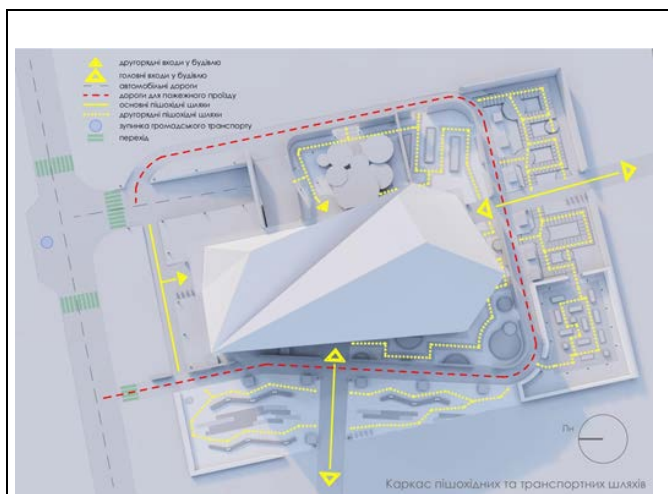


Рис. 10. Схема транспортно-пішохідних шляхів (вик. Трубніков А.О.)

диктує параметри функціональних зон, ступінь їх замкнутості та характер благоустрою (рис.10).



Рис. 11. Поділ території SPA-центру на відпочинкові зони та малих садів (вик. Трубніков А.О.)

Проектна пропозиція передбачає розташування подібних за функцією зон у комплексі, плавно перетікаючи одна в одну. Зони, протилежні за призначенням – відмежовуються дорогою для періодичного проїзду та підпорною озелененою стінкою. На ділянці проектування передбачено п'ять типів садів, які і виступають певними зонами (Рис. 11). При цьому зона тихого відпочинку запроектована із подальшим влаштуванням декоративних кущів у контейнерах, зона декоративного саду, навіяна східними мотивами та декоративні водойми із водною рослинністю. Зона активного відпочинку включає головний майданчик із неформальними сидіннями та сухими фонтанами та зона відкритого кафетерію.

До засобів, які використовуємо у ландшафтному благоустрої території належать природні елементи середовища: рослинність, рельєф, водні пристрої і

Організація території SPA-центру має відповідати трьом головним соціально-психологічним вимогам:

- забезпечити умови для розвитку особистості всіх вікових категорій;
- надати соціальні контакти;
- створити умови для повноцінного відпочинку та реабілітації, зважаючи на соціальний статус відвідувачів.

Функціональне призначення простору даної громадської будівлі

штучні елементи середовища (малі архітектурні форми, декоративне покриття, візуальні комунікації, декоративна скульптура).

У нашому випадку до природних матеріалів належать: рослинність (зелені насадження: алеї, групи дерев та кущів, живоплоти, контейнерні культури, вертикальне озеленення, газони, водна рослинність). До штучних належать комунікації: мощення доріжок, майданчиків, зона декоративних водойм; малі архітектурні форми (МАФ), скульптурні композиції, обладнання: навіси, трельяжі, урни, лавки, світильники.

При проектуванні простору довкола SPA-центру ми намагаємося поєднати природні і штучні матеріали. При виборі матеріалів ми користувалися такими критеріями як міцність, екологічність та естетичність.

У проекті використані прості та екологічні матеріали. Вони повинні забезпечити гармонійне поєднання людини зі створеним природним середовищем. У мощенні переважають природний камінь, бетон та еко-бруківка. Природний камінь використаний для мощення стежок, відмостки та підпірної стінки. Для облаштування майданчиків для медитації використовуємо гравій та пісок. У аванзоні, як мощення використовуємо газон рулонний як живий матеріал.

На проектованій ділянці території SPA - центру рослинність забезпечує: захист від несприятливих екологічних факторів, покращуючи при цьому мікрокліматичні умови; можливість раціонального функціонування пішохідно-транспортних зв'язків (зручність під'їздів до громадської споруди, зручність пішохідного зв'язку зі спорудою та майданчиками); розмежування різних за призначенням майданчиків та їх ізоляція; збагачення архітектурно-планувальної композиції території громадської будівлі (розташування декоративних рослинних груп із врахуванням сприйняття з доріжок та алей, розкриття видів на цікаві ландшафтні та архітектурні акценти); високоестетичне сприйняття середовища території громадської будівлі (залучення у асортимент високодекоративних рослин, створення привабливих композицій з дерев, кущів, ліан та трав'янистих рослин). Формування планувальної структури малих садів обумовлене функційним зонуванням території та визначенням планувальних елементів за зонами. Основні завдання формування малих садів – досягнення ізоляції від оточуючої забудови, організація підходів і під'їздів до громадської будівлі, розміщення майданчиків відпочинку, створення пішохідних маршрутів, трасування головних і другорядних алей тощо.

Під час розроблення планувального рішення малого саду всі ці основні завдання старалися вирішити. Із метою створення художнього образу малого саду використовували історичний досвід японського саду каменів, саду квітучих декоративних дерев та просторів парку Андре Сітроена [10, 19].

Важливим є сад із декоративними водоймами, де зростають водні рослини: жабурник звичайний (*Hydrocharis morsus-ranae* L.): його декоративні листки, зібрані у розетку та білі квітки плавають на поверхні води, створюючи відчуття природної водойми. Занурений у воду багаторічник кушир болотний (*Ceratophyllum demersum* L.) декоративний своїми лінійно-ниткоподібними листками; пістія водяна, водяна капуста (*Pistia stratiotes* L.) – накриває водну поверхню своїми декоративними листками (Рис.12).



Рис. 12. Об'ємно-просторове вирішення саду декоративних водойм (вик. Трубніков А.О.)



Рис.13. Об'ємно-просторове вирішення малих контейнерних садів (вик. Трубніков А.О.)

Малі сади є ізольованими, що дає змогу відвідувачам усамітнитися, зайнятися ментальним здоров'ям. Рівновага та гармонія композиції дають можливість сконцентруватися (рис.13). Для окремих садів вибрано асортимент високодекоративних квітучих деревних рослин: Яблуня Недзвєцького (*Malus niedzwetzkyana* ДІЕСК ex КОЕННЕ), Магнолія Суланжа (*Magnolia x soulangeana*) та декоративнолистяні кущі – Барбарис Тунберга 'Green Carpet' (*Berberis thunbergii* 'Green Carpet'), Барбарис Тунберга 'Kobold' (*Berberis thunbergii* 'Kobold'). Сад контейнерних кущів із представників роду Барбарис (*Berberis*) декоративний своїми жовтими квітками навесні, оранжево-жовтими листками восени та червоними блискучими плодами взимку. Дані види є невибагливими до природно-кліматичних умов та стійкими до міського середовища.

Сад каменю у японському стилі запроєктовано у обмеженому просторі кафетерію. У ньому присутні окремі мініатюрні (карликові форми роду барбарис) рослинні елементи. Для забезпечення декоративності малих садів взимку використовуємо вічнозелені хвойні – Сосна Гельдрейха (білогора) 'Шмідта' (*Pinus heldreichii* 'Smidtii'). Це карликова сосна з густою кулястою кроною; декоративна впродовж всього року.

При формуванні окремих кабінетів малих садів використано живоплоти із бирючини звичайної (*Ligustrum vulgare* L.), озеленені стіни диким виноградом тризагостреним (*Parthenocissus tricuspidata* (Siebold & Zucc.) Planch.). Від магістралі сформовано алею із багряника японського (*Cercidiphyllum japonicum* REHDER & E.H. WILSON).

Підбір рослин проведений відповідно до зон морозостійкості України - п'ятої та шостої, природної зони Лісостепу. Асортимент підібраних рослин підсилює естетичне сприйняття середовища території громадської споруди та сприяє збагаченню архітектурно-планувальної композиції території об'єкта.

ВИСНОВКИ.

Сьогодні практично всі громадські будівлі мають ставати центрами духовної та фізичної реабілітації. Ландшафтний благоустрій територій громадських об'єктів сьогодні є важливою складовою комплексної реабілітації постраждалих людей під час війни.

Підсумовуючи, можна сказати, що головною метою було створення комфортного середовища для відпочинку та оздоровлення, створюючи гармонійний простір, який доповнює функцію самого SPA-центру.

При плануванні благоустрою території опрацьовані і використані сучасні тенденції формування громадського простору з яскраво вираженою стилістичною ідеєю.

Запроєктовані оптимальні варіанти функціонального використання території SPA-центру.

Варіанти композиційного вирішення території благоустрою забезпечують високоестетичне сприйняття середовища.

Рослинність виступає важливим компонентом у просторовому моделюванні території. Асортимент підібраних рослин підсилює естетичне сприйняття середовища території громадської споруди та сприяє збагаченню архітектурно-планувальної композиції території об'єкта.

Підбір елементів ландшафтного благоустрою: рослинності, матеріалів мощення, малих архітектурних форм здійснений із врахуванням різних вікових та соціальних груп відвідувачів SPA-центру.

Список джерел

1. Весна А.В. Глобальні концепції як фактор розвитку сучасної архітектури. Автореферат дис. на здобуття наукового ступеня кандидата архітектури (доктора наук) за спеціальністю 18.00.01 «Теорія архітектури, реставрація пам'яток архітектури» – Харківський національний університет будівництва та архітектури. Харків, 2018. 35 с.
2. Глибовець В.Л., Костюк А.В. Роль ландшафтного дизайну у розвитку сучасного міста (на прикладі м. Києва). Економічна і соціальна географія. – 2013. -вип.2 (67). С. 223-232.

3. Гнесь Л.Б. Природно-ландшафтні чинники у розплануванні українського села. Вісник Львівського національного аграрного університету: архітектура і сільськогосподарське будівництво № 18. Львів.2017, С. 127-132.
4. Голуб А.А. Еколого-містобудівні засади формування національних природних парків.: автореферат дис. канд. арх.18.00.01. КНУБА.: К., 2017. 21 с.
5. Зубричев О.С. Принципи ландшафтної та архітектурно-планувальної організації рекреаційно-розважальних парків [Текст]: автореф. дис. канд. арх.18.00.01. / Макіївка. «Донбаська національна академія будівництва та архітектури» – 2013. – 20 с.
6. Крижановская Н.Я. Основы ландшафтної архітектури та дизайну: підручник / Н.Я. Крижановська, М.А. Вотінов, О.В. Смірнова; Харків. нац. ун-т міськ. госп-ва ім. О. Бекетова. – Харків: ХНУМГ ім. О.М. Бекетова, 2019. – 348 с.
7. Ладигіна І.В., Дубіна Н.Г. Тенденції формування ландшафтної архітектури в сучасних умовах. Науковий вісник будівництва, - Харків: т. 91, №1. – 2018. С. 21-28.
8. Ландюк М.І., Габрель М.М. Ландшафтний дизайн репрезентативних прибудинкових територій історичного міста. Архітектурний вісник КНУБА. 21. [Електронний ресурс]. Режим доступу: <https://design-proekt.com.ua/landshaftnij-design/> (дата звернення 10.01.2024)
9. Мартишова Л.С. Композиційно-сміслова роль ландшафту у формуванні силуету міста: автореферат дис. канд. арх.18.00.01. Харківський Національний університет будівництва та архітектури.: Х., 2014. 21 с.
10. Михайлова Р.Д., Вишневська О.В., Ясько С.В. Традиції японського садово-паркового мистецтва в умовах сучасного міста (на прикладі Києва) Art and Design 2020. №4 (12), С. 149- 159.
11. Нормативні документи: Правила виконання робочої документації генеральних планів ДСТУ Б А.2.4-6:2009, розділ 9, додатки: Ф,У,Т.
12. Панченко Т.Ф. Ландшафтно-рекреаційне планування природно-заповідних територій. Монографія. Логос, Київ. 2015. 176с.
13. Петришин Г.П., Криворучко О.Ю., Сучасні концепції ландшафтної архітектури у сталому розвитку міського середовища. В: Науковий та педагогічний супровід сталого розвитку: Дискурс 2019: колективна монографія / за редакцією С.Д. Рудишина, І.М. Кореневої. – Суми: Вінниченко М. Д., 2019. – 330 с., - с. 306-328.
14. Петришин Г.П., Лукашук Г.Б., Тупісь С.П. (2016) Зміна дендрологічного складу насаджень у сквері на площі Юра у Львові в умовах містобудівної інтенсифікації / Наук. Вісн. НЛТУ України: зб. Наук.-техн.пр. – Львів, -Вип. 26.8. – С. 224-231. – Біблогр.: 10 назв.
15. Ричков П.А., Потапчук І.В. Специфіка використання природнього ландшафту в містобудуванні України 1940-1950-х років. Сучасні проблеми архітектури та містобудування. К.: КНУБА, 2022. Вип.63. С. 145-153. DOI: <http://doi.org/10.32347/2077-3455.2022.63.145-153>
16. Сільник О.І. Тенденції розпланування громадської забудови у сільських поселеннях Західної України. Сучасні проблеми архітектури та містобудування. К.: КНУБА, 2022. Вип.63. С. 318-326. DOI: <http://doi.org/10.32347/2077-3455.2022.63.318-326>
17. Список латинських назв рослин подано за The Plant List: Version 1.1 (2013). [Електронний ресурс]. Режим доступу: <http://www.theplantlist.org/> (дата звернення 20.01.2024)
18. Тупісь С.П. Методи збереження та використання об'єктів природно-заповідного фонду у структурі міст: автореферат дис. канд. арх.18.00.01. Національний університет «Львівська політехніка». Львів., 2019.21 с.
19. Яценко В.О., Короткова Т.М. Пошук істини. Ландшафтна архітектура та туристично-рекреаційні комплекси в дипломних проектах 2020 року // Містобудування та територіальне планування. КНУБА, Київ. 2020. № 74. С. 396-405.
20. Halyna Petryshyn, Halyna Lukashchuk, Olha Kryvoruchko, Nataliia Danylko, Oksana Klishch . Architectural Studies. – 2022.– Vol. 8 (1), – P. 22-33. (English)

21. Ландшафтна школа Шанлінюань. Правильний спосіб відкрити ландшафт.... [Електронний ресурс:] Режим доступу: <https://zhuanlan.zhihu.com/p/45008631> (дата звернення 20.01.2024)

Associate Professor **Halyna Lukashchuk**,
Associate Professor **Liudmyla Hnes**,
Lviv Polytechnic National University, Lviv

LANDSCAPE DESIGN METHOD OF THE PUBLIC FACILITIES TERRITORY

The article presents the method of implementation of the course project "Landscape improvement of the territory of public facilities" using modern concepts of landscape design for students of architects. The authors emphasize the importance of the functional-planning and volume-spatial solution of the territory, as a recreational center for the spiritual, physical, and emotional restoration of visitors. It is noted that an important aspect is the combination of natural space around the public building, as well as filling with additional elements of the anthropogenic landscape, which complements the artistic image of the environment and comfortable conditions for people.

When designing, the student solves the following compositional tasks - planning style, proportioning the territory, identifying the center of the composition, main and secondary axes, and large-scale characteristics of formative elements (small architectural forms, decorative sculpture, vegetation, etc.). Since today the landscape improvement of the territories of public facilities is an important component of the comprehensive rehabilitation of people injured during the war, emphasizes the importance of the planning of the composition of the territory, which should be related to the building and its functional purpose. In the presented example, the public building of the SPA center acts as a compositional center.

The project proposal provides for the location of functionally similar zones in the complex, smoothly flowing into each other. Zones opposite in purpose are demarcated by a road for periodic passage and a supporting green wall. The main modern elements in the territory of the SPA center are modern small gardens on a given theme. When designing the improvement of the territory of a public building, special attention is paid to visual details. They change the perception of space.

Keywords: landscape improvement; functional zoning; public facilities; physical and spiritual restoration of a person.

REFERENCES

1. Vesna A.V. Globalni koncepciyi yak faktor rozvitku suchasnoyi arhitekturi. Avtoreferat dis. na zdobuttya naukovoogo stupenya kandidata arhitekturi (doktora nauk) za specialnistyu 18.00.01 «Teoriya arhitekturi, restavraciya pam'yatok arhitekturi» – Harkivskij nacionalnij universitet budivnictva ta arhitekturi. Harkiv, 2018. 35 s. {in Ukrainian}
2. Glibovec V.L., Kostyuk A.V. Rol landshaftnogo dizajnu u rozvitku suchasnoogo mista (na prikladi m. Kiyeva). Ekonomichna i socialna geografiya. – 2013. -vip.2 (67). St. 223-232. {in Ukrainian}
3. Gnes L.B. Prirodno-landshaftni chinniki u rozplanuvanni ukrayinskogo sela. Visnik Lviskogo nacionalnogo agrarnogo universitetu: arhitektura i silskogospodarske budivnictvo № 18. Lviv.2017, s. 127-132. {in Ukrainian}
4. Golub A.A. Ekologo-mistobudivni zasadi formuvannya nacionalnih prirodnih parkiv.: avtoreferat dis. kand. arh.18.00.01. KNUBA.: K., 2017. 21 s. {in Ukrainian}
5. Zubrichev O.S. Principi landshaftnoyi ta arhitekturno-planovalnoyi organizaciyi rekreacijno-rozvezhalnih parkiv [Tekst]: avtoref. dis. kand. arh.18.00.01. / Makiyivka. «Donbaska nacionalna akademiya budivnictva ta arhitekturi» – 2013. – 20 s. {in Ukrainian}
6. Krizhanovskaya N.Ya. Osnovi landshaftnoyi arhitekturi ta dizajnu: pidruchnik / N.Ya. Krizhanovska, M.A. Votinov, O.V. Smirnova; Harkiv. nac. un-t misk. gosp-va im. O.M. Beketova. – Harkiv: HNUMG im. O.M. Beketova, 2019. – 348 s. {in Ukrainian}
7. Ladigina I.V., Dubina N.G. Tendenciyi formuvannya landshaftnoyi arhitekturi v suchasnih umovah. Naukovij visnik budivnictva, - Harkiv: t. 91, №1. – 2018. St. 21-28. {in Ukrainian}
8. Landyuk M.I., nauk. kerivnik d.t.n., prof. Gabrel M.M. Landshaftnij dizajn reprezentativnih pribudinkovih teritorij istorichnoogo mista. Arhitekturnij visnik KNUBA. <https://design-proekt.com.ua/landshaftnij-design/> ((data zvernennya 20.01.2024) {in Ukrainian}
9. Martishova L.S. Kompozicijno-smislova rol landshaftu u formuvanni siluetu mista: avtoreferat dis. kand. arh.18.00.01. Harkivskij Nacionalnij universitet budivnictva ta arhitekturi.: H., 2014. 21 s. {in Ukrainian}
10. Mihajlova R.D., Vishnevskaya O.V., Yasko S.V. Tradicijni yaponskogo sadovo-parkovogo mistectva v umovah suchasnoogo mista (na prikladi Kiyeva) Art and Design 2020. №4 (12), St. 149- 159. {in Ukrainian}
11. Normativni dokumenti: Pravila vikonnannya robochoyi dokumentaciyi generalnih planiv DSTU B A.2.4-6:2009, rozdil 9, dodatki: F,U,T. {in Ukrainian}

12. Panchenko T.F. Landshaftno-rekreacijne planuvannya prirodno-zapovidnih teritorij. Monografiya. Logos, Kiyiv. 2015. 176s. {in Ukrainian}
13. Petrishin G.P., Krivoruchko O.Yu., Suchasni koncepciyi landshaftnoyi arhitekturi u stalomu rozvitku miskogo seredovisha. V: Naukovij ta pedagogichnij suprovid stalogo rozvitku: Diskurs 2019: kolektivna monografiya /za redakciyeu S.D. Rudishina, I.M. Korenevoyi. – Sumi: Vinnichenko M.D., 2019. - s. 306-328. {in Ukrainian}
14. Petrishin G.P., Lukashuk G.B., Tupis S.P. (2016) Zmina dendrologichnogo skladu nasadzhen u skveri na ploshi Yura u Lvovi v umovah mistobudivnoyi intensifikaciyi / Nauk. Visn. NLTU Ukrayini: zb. Nauk.-tehn.pr. – Lviv, -Vip. 26.8. – S. 224-231. – Biblogr.: 10 nazv. {in Ukrainian}
15. Richkov P.A., Potapchuk I.V. Specifika vikoristannya prirodnogo landshaftu v mistobuduvanni Ukrayini 1940-1950-h rokiv. Suchasni problemi arhitekturi ta mistobuduvannya. K.: KNUBA, 2022. Vip. 63. S. 145-153. {in Ukrainian}
16. Silnik O.I. Tendenciyi rozplanuvannya gromadskoyi zabudovi u silskih poselennyah Zahidnoyi Ukrayini. Suchasni problemi arhitekturi ta mistobuduvannya. K.: KNUBA, 2022. Vip.63. S. 318-326. DOI: <http://doi.org/10.32347/2077-3455.2022.63.318-326>. {in Ukrainian}
17. Spisok latinskih nazv roslin podano za The Plant List: Version 1.1 (2013). [Elektronnij resurs]. Rezhim dostupu: <http://www.theplantlist.org/> (data zvernennya 20.01.2024) {in Ukrainian}
18. Tupis S.P. Metodi zberezhennya ta vikoristannya ob'ektiv prirodno-zapovidnogo fondu u strukturi mist: avtoreferat dis. kand. arh.18.00.01. Nacionalnij universitet «Lvivska politehnika». Lviv., 2019.21 s. {in Ukrainian}
19. Yacenko V.O., Korotkova T.M. Poshuk istini. Landshaftna arhitektura ta turistixno-rekreacijni kompleksi v diplomnih proektah 2020 roku // Mistobuduvannya ta teritorialne planuvannya. KNUBA, Kiyiv. 2020. № 74. S. 396-405. {in Ukrainian}
20. Halyna Petryshyn, Halyna Lukashchuk, Olha Kryvoruchko, Nataliia Danylko, Oksana Klishch. Architectural Studies. – 2022. – Vol. 8 (1), – P. 22-33. {in English}
21. Landshaftna shkola Shanliniuan. Pravylnyi sposib vidkryty landshaft.... [Elektronnyi resurs:] Rezhym dostupu: <https://zhuanlan.zhihu.com/p/45008631> (data zvernennia 20.01.2024)