

DOI: 10.32347/2076-815x.2023.84.350-364

УДК 711.5:69.059

Соколенко К.В.,
sokolenko@snu.edu.ua, ORCID: 0000-0003-3334-7855,
Східноукраїнський національний університет
імені Володимира Даля

ПЕРЕДУМОВИ ТА ЗАВДАННЯ ЗМІНИ ФУНКЦІЙ І ФОРМИ РЕГІОНАЛЬНОЇ ТИПОЛОГІЇ ЛУГАНСЬКОЇ ОБЛАСТІ

Встановлено передумови зміни функцій регіональної типології Луганської області в сучасних умовах. Військова агресія російської федерації суттєво змінила територіальну організацію. Визначено, що зміна функцій є чинником трансформації форми регіональної типології. Невідповідність типологічних ознак Луганської області як прикордонного регіону формує завдання оновлення регіональної моделі територіального планування. Проаналізовано фактори впливу на процеси містобудівного розвитку в умовах післявоєнної розбудови. Сформульовано завдання містобудівного розвитку регіону у відповідності до сучасних умов.

Ключові слова: місто; агломерація; демографічна ситуація; реконструкція територій; містобудівний розвиток; територіальне планування; функціонально просторова структура; типологія регіонів.

Постановка проблеми. З точки зору історичної ретроспективи регіон Донбасу протягом свого існування зазнав низку метаморфоз. Темп та характер змін містобудівної ситуації регіону суттєво відрізняється від окремих областей, розвиток котрих мав переважно еволюційний характер. Якщо подібне порівняння може сприйматися як коректне – центральні області правобережжя України не мали таких різючих відмінностей у процесі розвитку, формуванні регіональних функцій та форми.

Донбас послідовно пройшов декілька етапів становлення як регіональної, територіально-адміністративної одиниці. У переважній частині часу зміни формувалися під впливом зовнішніх чинників, зі значною частиною адміністративного примусу. Такий підхід сприяв накопиченню та формуванню структурних проблем та протиріч. Недосконале планування створювало відкладені на майбутнє проблеми. У дійсний період регіон охоплено війною, наслідки якої важко передбачити. Фіксується черговий етап структурних змін регіону, особливістю яких є катастрофічний характер змін та наслідків. Важко спрогнозувати масштаб та характер змін функцій регіональної типології, проте про деякі принципові аспекти вже можна вести наукове обговорення та робити

спроби містобудівного аналізу. Є підстави вважати, що суттєвих змін зазнають окремі функції регіональної типології, що відповідно потягне за собою зміни форми з впливом на трансформацію інженерно-планувальної організації регіону в цілому, Луганської області також [1-3].

Сучасна Україна веде відлік від 1991 р. – на той час Донбас був сформований як старопромисловий регіон, основу якого складає гірничо-металургійний комплекс. На той час регіон стикався з проблемами, що були викликані зменшенням містобудівної бази, застарілим типом індустріального комплексу, старінням населення та несприятливою демографією, колосальним екологічним забрудненням регіону. Відповідно мали місце чимало соціально-економічних та соціально-політичних проблем, які вирішувались неналежним чином. Протягом всього періоду існування незалежної України промислові міста Луганської області переживали кризові явища, що були викликані згортанням та розбалансуванням промислової бази. Серед найбільш критичних наслідків можна відзначити зменшення чисельності працездатного населення, згортання містобудівної бази, домінування застарілих технологій ресурсної економіки, надмірне екологічне перенавантаження територій [4].

На 2014 р. настає новий період для Донбасу – оскільки він стає епіцентром гібридного військового втручання РФ. На території Луганської та Донецької областей утворюються т. з. «ЛНР» та «ДНР». Неоголошена війна на початковому періоді мала масштабний характер, лінія бойових дій розрізала територію областей. Трохи згодом її положення стабілізувалось та фіксація неконтрольованих територій стала більш конкретною. 24 лютого 2022 року розпочалося повномасштабне вторгнення. Результатом стала майже повна окупація території Луганської області, масштабні руйнування міст та селищ. У тій чи іншій формі задачі повоєнного відновлення будуть реалізовані. Але вже зараз є підстави вважати, що масштаб руйнувань, наслідки війни спричиняють суттєву трансформацію багатьох містобудівних регіональних функцій. Отже про просте відновлення у масштабах довоєнної ситуації стає – швидше за все, недоцільним (неможливим). Постає завдання визначити та проаналізувати передумови та завдання зміни функцій і форми регіональної типології луганської області.

Аналіз відомих досліджень і публікацій. Урбанізація як переважаюча форма розвитку житлового середовища отримала незворотній характер. Дослідження у сфері містобудівного розвитку розвиваються від загальних планувальних рішень, принципів містобудування до визначення цілей сталого розвитку. Змінюються та доповнюються об'єкти дослідження – від окремих населених пунктів до систем розселення, регіонально-територіальних утворень. Наукові проблеми та завдання містобудівного розвитку досліджувала велика

кількість науковців. У різних регіонах, на різних відтинках часу проблеми невідповідності функцій та форми містобудівного розвитку призводили до потреб наукового аналізу та регулювання містобудівної структури. Європейський досвід періоду після другої світової війни базується на еволюційному характері змін у міському розвитку. Для України більш характерна наявність декількох періодів змін, що були визначені переходом від планової до ринкової економіки, соціально-політичних змін. Достатньо гострі кризові явища виникали у регіонах, що накопичили структурні перекося. Це в першу чергу високо урбанізовані області моногалузевого спрямування індустріального періоду. До них відносяться Луганська та Донецька області. Проблеми та завдання міської реконструктивної діяльності достатньо широко проаналізовані та досліджені у роботах вітчизняних науковців [5-8]. Розвиток містобудівних систем, види реконструкції та моделювання форм реконструктивних дій отримали повноцінний науковий аналіз [9-12]. Принципи містобудівної, об'ємної і функціональної реконструкції споруд досліджено у роботі [13]. Війна, окупація, вносить нові реалії. Ситуація, що утворилась внаслідок війни є катастрофічною за наслідками, довготривалий вплив яких поки що взагалі важко оцінити. Дослідники відзначають невизначеність масштабу руйнувань та потребу розробок актуальних моделей та програм відновлення зруйнованих міст [13-18]. З точки зору містобудівного функціонування зміни відбулися миттєво. В умовах, коли відсутність фактів замінює знання принципів, пошук та розробка актуальних завдань містобудівного розвитку вимагає додаткового аналізу.

Мета статті. Визначити тенденції, обставини та передумови змін функцій та форми Луганської області зумовлених війною. Проаналізувати відповідність регіональних типологій за ознаками функції та форми в сучасних умовах збройного конфлікту. Визначити завдання містобудівного розвитку регіону у відповідності до сучасних умов.

Виклад основного матеріалу. Донбас завжди був внутрішнім регіоном. Його стрімкий розвиток був зумовлений характером ресурсної бази та типом промисловості. Основу промисловості Донбасу становив гірничо-металургійний комплекс. Зручне географічне розташування, сприятливий кліматичні умови також забезпечували зростання населення, урбанізацію регіону. Як відзначалося у багатьох дослідженнях – розвиток Донбасу мав екстенсивний характер з опорою на адміністративні заходи формування промисловості. Значною мірою промисловість Донбасу була орієнтована на потреби оборони країни та мала подвійне використання. Це був фактор зростання, та потім – фактор згортання важкої індустрії, коли гонка озброєнь часів СРСР припинилась. Виробництво втратило частину заказів. Потреба у

продукції військового спрямування зникла, та змусила промисловість до переорієнтації та пошуку нових ринків збуту. Розпад СРСР, різка зупинка виробництва продукції подвійного призначення природним чином викликала кризу. Криза була підсилена передумовами, що вже тоді склалися у важкій промисловості – енергетична неефективність, витратність, застарілі технології, низький рівень виробництва праці, надмірне екологічне навантаження. Промисловість регіону пройшла через кризу що сприяла формуванню олігархічних груп. Частково виходом з ситуації та результатом кризи стало формування вертикально інтегрованої структури гірничо-металургійного комплексу, таких як СКМ та ДТЕК.

Аграрний сектор також після руйнування колгоспів та совгоспів поступово переходив на засади формування фермерських господарств та агрохолдингів. Імпульс розвитку міст та агломерацій регіону міг суттєво відрізнятись залежно від умов та обставин подолання кризових явищ. Великі агломерації були більш успішними та продемонстрували можливості та перспективи розвитку. Міста, в яких зберіглися містоутворюючі підприємства досягли певних успіхів містобудівного розвитку. Монопромислові міста та містечка гірничодобувного спрямування потрапили у кризу. Подібна ситуація в цілому відповідала очікуванням, що їх продукувала наукова думка в галузі містобудівного розвитку. Для населення областей демпферами кризових явищ слугували декілька факторів. Регіон був внутрішній, високо урбанізований, з розвиненою мережею шляхів сполучення (рис.1). Кордон з РФ був делімітований але не демаркований і мав прозорий характер. Природньо – значна частина бізнесу та населення була орієнтована на схід. Цьому сприяла можливість вільно перетинати кордони населенню, дрібним товарним потокам тощо. Відомо, що такі товарні групи як бензин, цукор, вугілля, горілчані вироби, тютюнові вироби, цукерки, ліки були предметом активного товарного обміну та контрабанди. Характерно, що по більш системних групах товарів контрабанда жорстко гальмувалась. Різниця в ціні на легкові авто майже в два рази не викликала контрабандний потік машин або розповсюдження сірих схем їх використання. Можна констатувати, що технічний прогрес, технології йшли в країну в цілому та у регіон з Заходу (Євросоюз, США). Як тепер вже можна робити висновки – РФ виступала у якості конкурента та повільно придушувала елементи промисловості регіону, що полишилися з часів єдиного господарчого комплексу СРСР. У притаманному їй стилі це робилось під гаслами взаємного розвитку.

Гірничо-металургійний комплекс вцілів внаслідок його концентрації в структурах крупного капіталу та глибокої інтеграції у загально-державний індустріальний комплекс. Окремі підприємства було узято під контроль

російським капіталом та поступово знищено. Яскравими прикладами є Лисичанський содовий завод, Лисичанський нафтопереробний завод, Рубіжанський «Краситель», Лисичанський завод ГТВ. Виключено з кооперації Луганський тепловозобудівний завод, Лутугинський державний науково-виробничий валковий комбінат та інші.

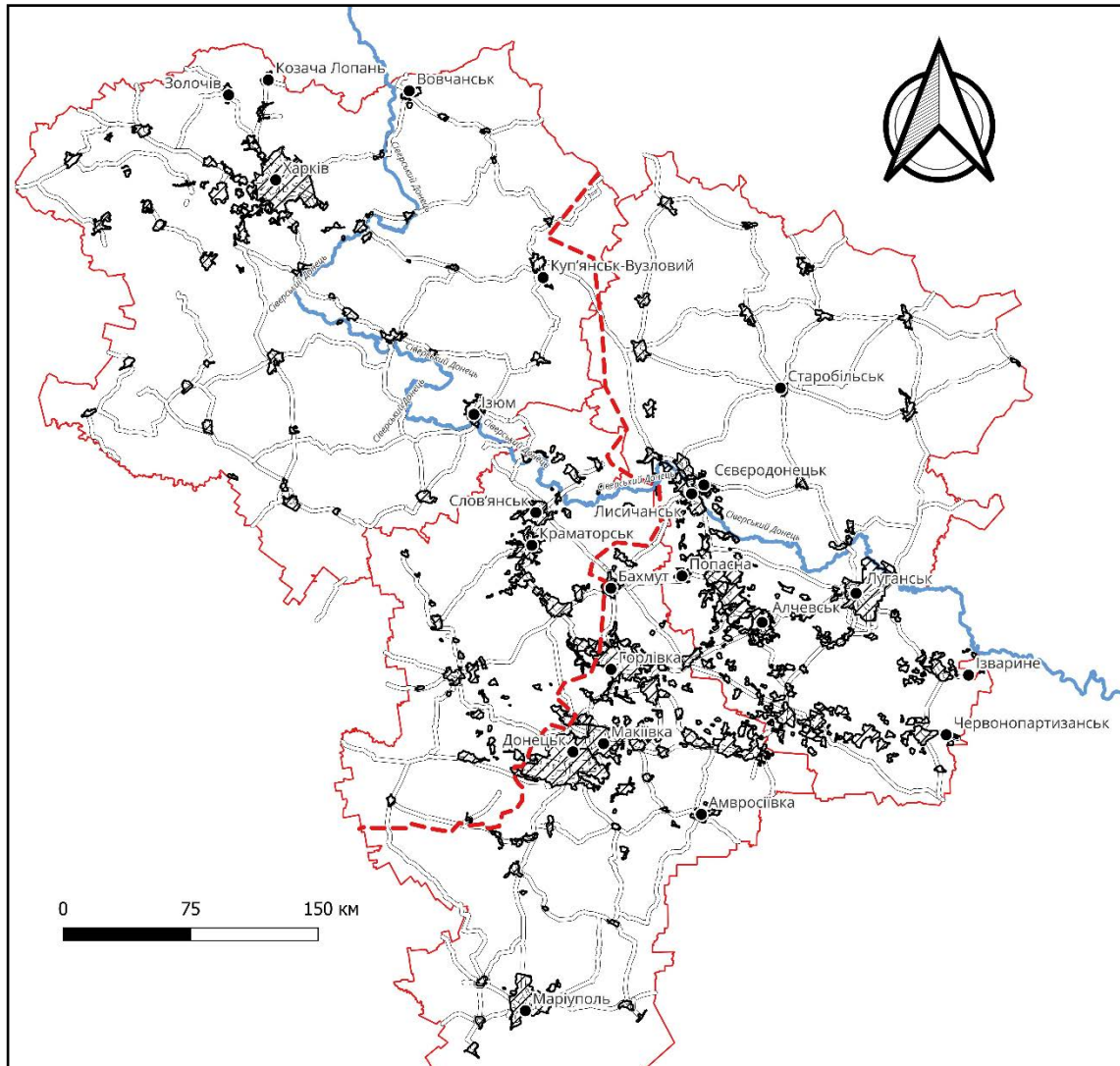


Рис. 1. Схема територіального планування Донецької та Луганської областей

Тривалий період у регіоні діяли визначені теорією закони економічного розвитку. Вільний обмін труда та капіталу. Формула товар-гроші-товар працювала у бівалютному кошику гривня-рубль. Робочі кадри з Донбасу орієнтувались на РФ та вільно могли працювати практично без особливих обмежень. Гривня існувала у міцній прив'язці до рубля, повторюючи його коливання у моменти валютно-фінансових потрясінь. Росіяни мали можливість та скуповували власність в Україні – як житлову, так і комерційну. Таким чином констатуємо повзучу інтеграцію з економічними, соціальними, політичними наслідками. У 2014 р. почався перший етап російської агресії.

Крим було окуповано та анексовано повністю – з декларативним приєднанням до федерації. На території Луганської та Донецької областей створено т.з. «ЛНР» та «ДНР», утворення, що повністю контролювалися та утримувалися РФ. На той час окупант не ризикнув відверто анексувати ці території та використовував їх швидше у якості чинників ослаблення України та утримування її у стані перманентного військового конфлікту. Риторика полягала у формуванні наративів громадянського конфлікту між українськими регіонами. Ефективний спротив України протягом першого року конфлікту дозволив стабілізувати лінію зіткнення. Особливістю конфлікту був масштаб охоплення території. Лінія розмежування буквально проходила по агломераціях Донбасу. На рисунку 2 сірою полоскою позначено лінію АТО/ООС. Спільна енергосистема, система водозабезпечення міст Донбасу це тільки найбільш ілюстративні аспекти проблем функціонування містобудівних систем регіону. Україна поступово вирішувала всі питання, пов'язані з нормалізацією гуманітарного стану окупованих територій. Навпаки – всі структури окупаційного режиму займалися прикритим та неприкритим мародерством та грабунком територій. З боку Української держави було урегульовано більшу частину гуманітарних та соціальних питань, пов'язаних з виплатою пенсій та допомоги, визначенням статусу ВПО, реалізації прав громадян України визначених Конституцією. Це дозволило забезпечити зв'язок та підтримку окупованих районів областей з державою. Весь цей час Україна демонструвала політику вирішення проблеми невійськовим шляхом, з залученням світової спільноти, країн-партнерів, на засадах міжнародного права. Об'єктивно Україна не мала сил та засобів військовим шляхом звільнити свої території враховуючи наміри РФ одразу розпочинати повномасштабну війну. Такий стан речей давав підстави розглядати як реальний сценарій довготривалої заморозки конфлікту, в якому Україна сподівалась на довготривалий, але порівняно безкровний процес повернення та реінтеграції територій. На рисунку 2 наведено контур лінії розмежування. В певній її частині основою слугувала р. Сіверський Донець та кордони агломерацій. На 2021 р. ситуація за думкою авторів знаходилась на верхівці точки біфуркації. Об'єктивних причин для активізації конфлікту не існувало. Вірогідним вбачалося інтенсифікація конфлікту виключно РФ та виключно з політичних моментів. Як відомо – у 2022 р. РФ розпочала повномасштабну війну. Передумови змінилися кардинально. Луганська область стала фронтом бойових дій з масштабом що перевищив жахіття другої світової війни. Це твердження стосується і інших областей України, охоплених війною. Міста та селища по який пройшов фронт бойових дій зазнали катастрофічної руйнації.

Міста Бахмут, Маріуполь, Соледар, Попасна, Северодонецьк та Лисичанськ – зруйновані. На рисунку 3 наведено їх розташування на планувально-територіальному каркасі областей. Лінія Ізюм, Куп'янськ, Слов'янськ, Краматорськ, Часів Яр, Костянтинівка перетворилась на прифронтову зону.

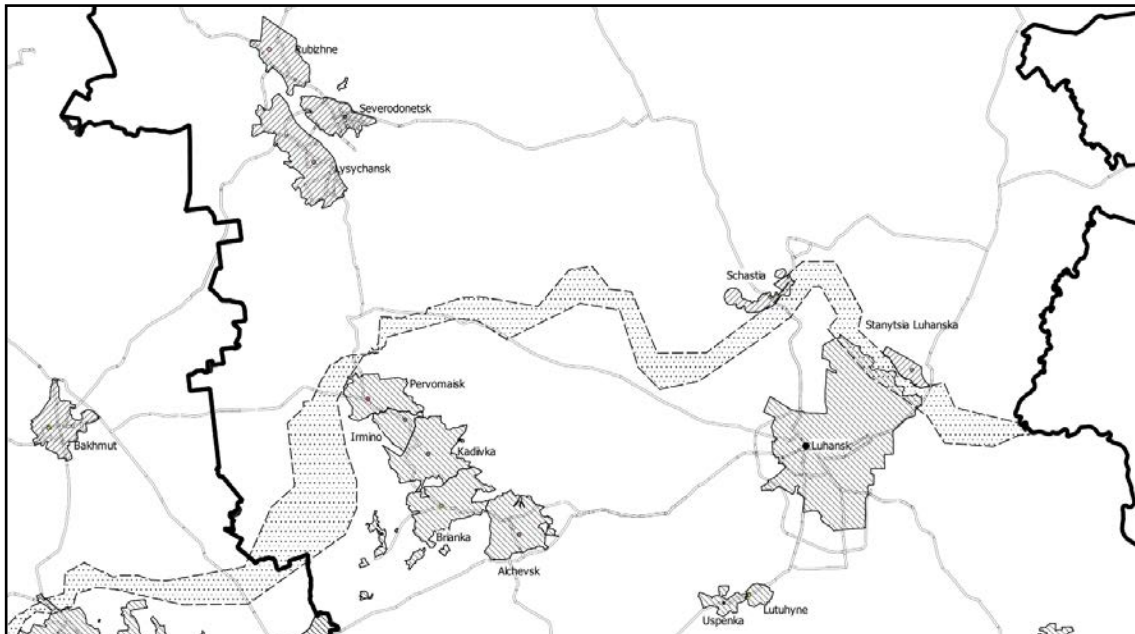


Рис. 2. Схема розмежування АТО/ООС в межах Луганської області станом на 2021р.

Умови та наслідки завершення війни поки що складно спрогнозувати. Проте фактично можна стверджувати, що функції регіону, Луганської області зокрема змінилися. Наступним кроком впливає зміна функцій регіону. Тренд на зміну функцій міст України відзначається науковцями. [14, 17]. Модернізація промисловості, перехід до 6-го технологічного укладу передбачає зміни функцій більшості міст України, їх модернізацію або взагалі зникнення. Постає питання – чи можливе взагалі реанімувати окремі функції міст докризового періоду. В Україні наявна класифікація регіонів виділяє дві групи. Перша група – за функціональним призначенням: столичні, транспортні, транскордонні. Друга група – по особливих природних умовах: приморські, прирічкові та регіони з корисними викопними [18]. Луганська область в сучасних умовах набуває ознак, що не підпадають під існуючу класифікацію. Формується прикордонний регіон, головною функцією якого є не транскордонне співробітництво та розвиток міждержавних відносин, а формування кордону в умовах війни та післявоєнного відновлення, побудова полоси безпеки. Невідповідність типологічних ознак формує завдання оновлення регіональної моделі планувальної організації. З базових умов, що отримують зміни у новій регіональній моделі територіального планування

можна відзначити: закриття кордону, унеможливлення його прозорості; припинення транспортного сполучення – автомобільного та залізничного; обмеження переміщення громадян у напрямку кордону, тобто введення особливого пропускового режиму; від'єднання інженерних мереж від сполучення з країною-агресором; вирішення питання режиму використання русла р. Сіверський Донець на ділянці кордону.

Рисунки 3 та 4 ілюструють ситуацію. Кордон з перекритими напрямками сполучення (після де окупації), лінія фронту фактично відповідає зоні наймасштабних руйнувань, річка Сіверський Донець як головна водна артерія регіону.

Завдання містобудівного розвитку спираються на принципах, серед головних з них слід виділити – принцип захищеності та безпеки, доступності, автономності, адаптивності, привабливості, екологічності та відтворення довкілля [19, 20].

Принцип захищеності та безпеки – містобудівна форма має захищати мешканців від небезпек різного плану. Для міст прикордонного регіону виникла екзистенційна загроза поновлення війни, і цей фактор необхідно враховувати.

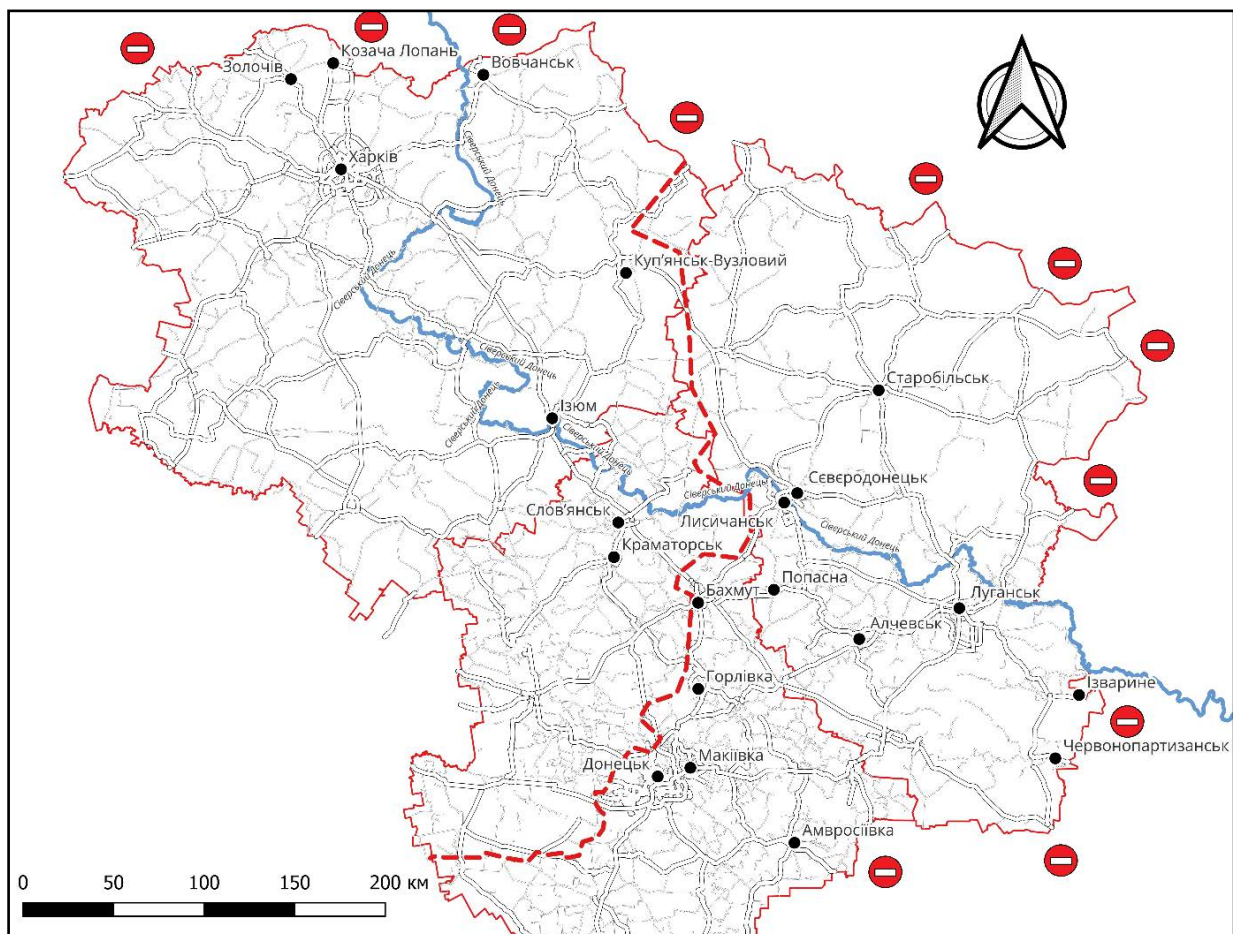


Рис. 3. Планувальна організація східних областей зі схемою автомобільних доріг.

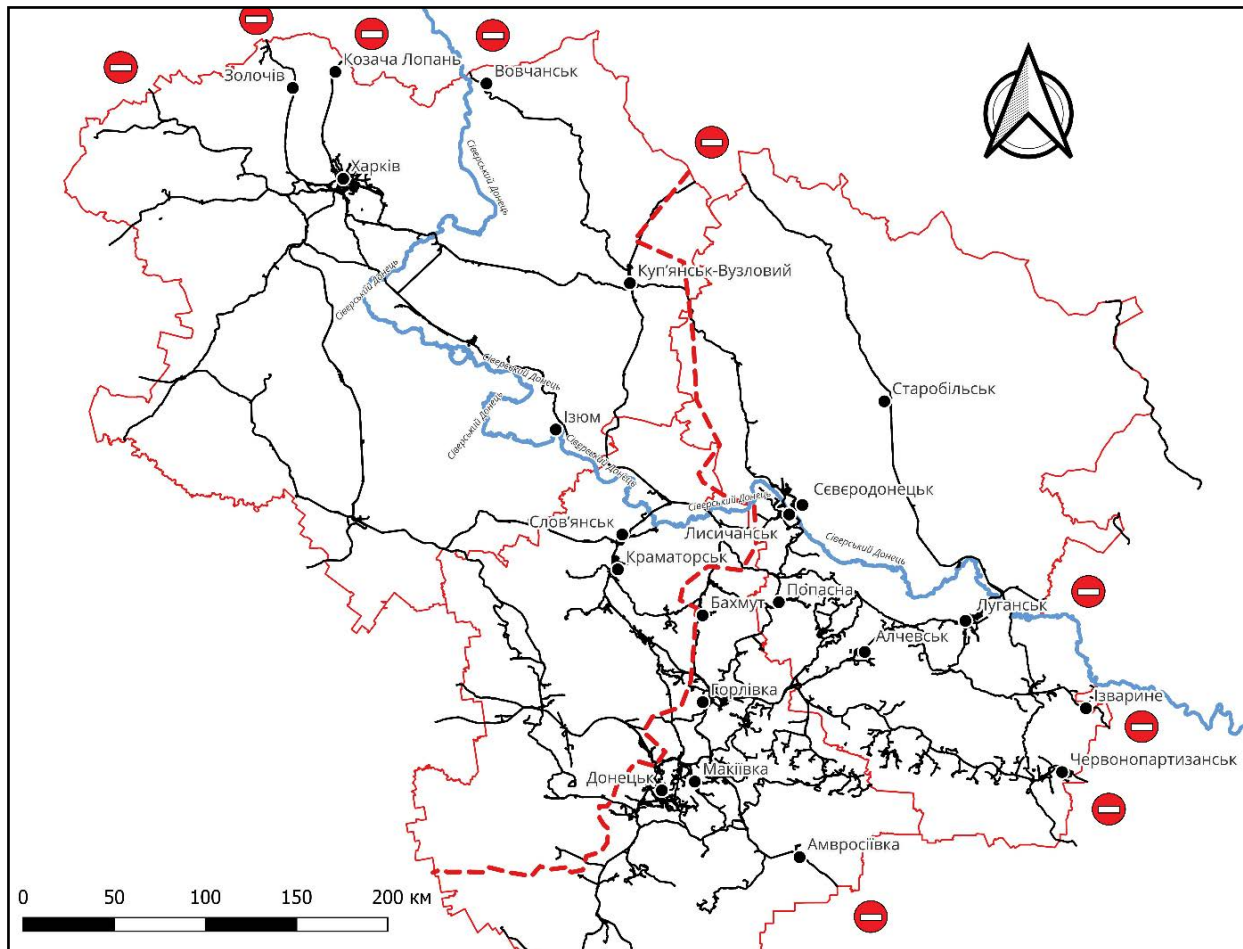


Рис. 4. Планувальна організація східних областей зі схемою залізничних шляхів.

Принцип доступності – для прикордонного регіону доступність має базовий напрям у бік т. з. центру. Традиційне поняття включає як обмеження так і поєднання з принципом безпеки. В т. ч. передбачати можливість швидкого переміщення.

Принцип автономності – створення стійких систем управління. Достатній рівень інфраструктури та забезпеченості ресурсами для функціонування і сталого розвитку. *Принцип адаптивності* – в просторовій та архітектурно-планувальній організації місто має складну, комплексну структуру, проте, вона має бути досить адаптивною, гнучкою та швидко реагувати на можливі зміни, корективи та нові тенденції.

Принцип гнучкості – система управління містобудівним розвитком має бути більш гнучкою. Зворотній зв'язок з проблемами та час реагування на них слід пришвидшити. *Принцип привабливості* – сукупність факторів та умов, що сприятимуть поверненню і залученню людей, підприємств, капіталу.

Принцип екологічності – відтворення довкілля. Відновлення природнього довкілля має носити активний характер. Принципи містобудівного розвитку в задачах відтворення деокупованих територій приведено на рис. 5.

МІСТОБУДІВНІ ПРИНЦИПИ

| Принципи | Завдання | Заходи | Ресурси/ виконавці | Індикатори виконання/ досягнення |
|---|---|---|---|---|
| Принцип захищеності/ безпеки | Захист населення від небезпек різного плану. 1. Злочинність. 2. Еколого-епідеміологічна небезпека. 3. Мінно-вибухова небезпека. 4. військова(екзистенційна). 5. Колаборація – терористичні загрози | 1 – інформування, зворотній зв'язок, «гаряча лінія» 2- інформування, профілактика, обмеження, 2.1-водопостачання. Каналізація. Організація полігону ТБО та системи видалення ТБО 3 – інформування, обмеження, «гаряча лінія» 4 – формування засад державної політики військової безпеки *формування поясу безпеки* 5-відомчі безпекові заходи | 1) силовий блок ВЦА,НП, НГУ,СБУ. 2)МОЗ,МНС, УЖКГ 3) ЗСУ,МНС,НП 4)держава. ЗСУ** 5) НП,СБУ | ***формування довіри. Гаряча лінія. Наявність сайтів. Формування місцевого самоврядування. |
| Принцип доступності | Доступність до т.з. центру. Доступність до об'єктів епізодичного та періодичного користування | Модернізація та відновлення мережі автошляхів, залізничного сполучення, відновлення мостів. Транспортне сполучення. Зв'язок та інтернет. Міський транспорт. Міжміський транспорт. Оптимізація мережі транспорту та сполучення | ОВЦА, КМУ | Розклад руху. Маршрути. Сайти. |
| Принцип автономності | 1.Адміністративно-територіальна реформа. 2. Реформа ЖКГ. 3. Формування ВЦА та місцевого самоврядування. 4. Зменшення дотаційних НП. 5. Наявність об'єктів епізодичного користування. | 1 – формування штатів. Формування інфраструктурно забезпечених осередків адміністративно-територіальних одиниць. 2 – реформа ЖКГ – розробка стратегії забезпечення: вода, опалення, газ, електрика. 3-підготовка до організації місцевих виборів.4-формування сприятливого середовища* 5 – розробка програм створення об'єктів епізодичного користування | ОВЦА, КМУ | Наявність сайтів. Графік роботи установ. Наявність послуг. Тарифи. |
| Принцип адаптивності\ складна комплексна структура має бути гнучкою та адаптивною і реагувати на зміни | Формування багатофункціональної містобудівної системи, що здатна швидко адаптуватися під зміну функцій та форми | Правила забудови. Розробка проектів, що дозволяють подвійне використання | Профільні структури | Контроль індикативних показників. |
| Принцип гнучкості/ система управління має бути гнучкою .Зворотній зв'язок має бути швидким | Формування адекватної системи обласного, районного, міського управління яка відповідає переліку та масштабу завдань відновлення. Встановлення системи зворотного зв'язку. | Створення системи зворотного зв'язку та швидкого реагування. Громадські обговорення. Регулярність звітування. Комплекс заходів персоналізації відповідальності. Розробка та звернення алгоритмів та протоколів їх реалізації по аналогії з законом про звернення громадян. | ОВЦА, МВЦА, МінТОТ | Є ризик бюрократизації. Проведення виборів до органів місцевого самоврядування. |
| Принцип привабливості/ сукупність факторів, що сприятимуть поверненню | Повернення населення, підприємств, установ, інвесторів/бізнесу | Відкриття закладів освіти, охорони здоров'я, відновлення житла, забезпечення рівня зарплат на привабливому рівні | Профільні структури. ОВЦА, МВЦА, МінТОТ | Контроль індикативних показників. Економічний аналіз ділової активності. Структура демографічної піраміди |
| Принцип екологічності/ відновлення та відтворення довкілля | Розмінування. Демонтаж та ліквідація зруйнованих об'єктів. Виділення місць та полігонів складування сміття. Фіксація природоохоронних та водоохоронних зон. Відновлення зелених насаджень. Відкриття водойм. | Розробка програм та проектів очищення територій. Санітарне очищення територій. Ремонт зелених насаджень. Обладнання водойм, пляжів. Розробка зонінгу – виділення ділянок полігонів ТБО | МНС. ВЦА. Профільні установи. Місцеві служби. | Оновлення генпланів. Виділення ділянок спеціального використання в природі. Відкриття пляжів. |

Рис. 5. Принципи містобудівного розвитку в задачах відтворення де окупованих територій

Процес відновлення звільнених міст матиме свої нетипові відмінності. Вочевидь, початком усього буде відновлення системи управління в умовах надзвичайного стану. Не всі норми законодавства цивільного часу будуть працювати. Первинні дії стосуватимуться точкових окремих об'єктів критично важливих для функціонування звільнених міст. [16, 21, 22]. Процес відновлення буде розчленований на три етапи (напрями) – об'єктна реконструкція, функціональна реконструкція, містобудівна (територіальна) реконструкція. Переважаючий напрям на початковому етапі буде важко визначити. Завданнями є визначення цілей сталого розвитку, індикативних показників – кількісних та якісних, формування структур відновлення та програм відновлення, що мають спиратися на визначену (обрану) модель розвитку регіону. На жаль, сценарій трансформації регіону може мати характер консервації (занепаду), стабілізації (відсутність розвитку), комплексного розвитку (покращення містобудівної ситуації регіону). Значною мірою реалізація програм відновлення визначатиметься наявністю ресурсної бази, вартістю, витратами часу.

Висновки. На основі проведеного аналізу встановлено передумови зміни функцій регіональної типології Луганської області в сучасних умовах. Визначено, що зміна функцій є чинником трансформації форми регіональної типології. Невідповідність типологічних ознак Луганської області як прикордонного регіону формує завдання оновлення регіональної моделі територіального планування. Проаналізовано фактори впливу на процеси містобудівного розвитку в умовах післявоєнної розбудови. Сформульовано завдання містобудівного розвитку регіону у відповідності до сучасних умов.

Список використаних джерел:

1. Молчанов В.Б. Український Донбас – економічне диво другої половини ХІХ – початку ХХ ст.: Грані історії: зб. наук. праць. Спеціальний випуск – матеріали ІІ Всеукраїнської науково-практичної конференції «Бахмутська старовина: краєзнавчі дослідження – 2018». – Слов'янськ, 2018. – Вип. 1(9). – С. 103-113.
2. Донбас в етнополітичному вимірі. - К.: ІПіЕНД імені І.Ф. Кураса НАН України, 2014. – 584 с.
3. Соколенко В.М., Соколенко К.В. Інженерно–планувальна організація території луганської області в сучасних умовах. Проблеми та передумови. Сучасні технології та методи розрахунків у будівництві. 2019. № 12. С. 192–198. URL: [https://doi.org/10.36910/6775-2410-6208-2019-2\(12\)-23](https://doi.org/10.36910/6775-2410-6208-2019-2(12)-23) (дата звернення: 11.09.2023).
4. The transformation of the engineering and planning organization of the territory of the Luhansk region in the conditions of the functions changing of the regional typology / K. Sokolenko et al. E3S Web of Conferences. 2021. Vol. 280. P. 04003. URL: <https://doi.org/10.1051/e3sconf/202128004003> (date of access: 11.09.2023).

5. Демин Н.М. Городские агломерации в контексте исследования феномена форм и систем расселения: Містобудування та територіальне планування: Наук. – техн. збірник – К., КНУБА, 2012. – Вип. 45 ч. 1.
6. Осітнянко А.П. Планування розвитку міста: монографія. К., КНУБА, 2001. - 458 с.
7. Ключниченко Є.Є. Реконструкція житлової забудови. – К.: КНУБА, 2000.
8. Ключниченко Є.Є. Соціально економічні основи планування та забудови міст – К.: УАА, НДП містобудування, 1999. – 348 с.
9. Плешкановська А.М. Методи та прийоми реконструкції міських територій / А.М. Плешкановська // Містобудування та територіальне планування.- Київ. КНУБА, 2005.- Вип.21. - С.275-280.
10. Плешкановська А.М. Реконструктивна діяльність в контексті міського розвитку / А.М. Плешкановська // Містобудування та територіальне планування.- Київ. КНУБА, 2010.- Вип.37. - С.413-420.
11. Плешкановська А.М. Питання реконструкції в теорії та практиці містобудування / А.М. Плешкановська // Містобудування та територіальне планування.- Київ. КНУБА, 2012.- Вип.42. - С.265-274.
12. Бірюк С.П. Містобудівні фактори та критерії вибору напрямів реконструкції промислових центрів / С.П. Бірюк // Сучасні проблеми архітектури та містобудування.- Київ. КНУБА, 2013.- №32. - С.263-270.
13. Лещенко Н.А. Загальні принципи комплексного процесу реставраційно-реконструктивних трансформацій історичних центрів малих міст. Сучасні проблеми Архітектури та Містобудування. Наук.-техн. збірник – К.: КНУБА, 2021. – Вип. 59. – С. 203-214.
14. Завальний О.В. Регіональна модель територіального планування: вплив факторів військової агресії та післявоєнні перспективи / О.В. Завальний, О.В. Нижник, Д.С. Вишневський // Просторовий розвиток: Науковий збірник / К., КНУБА, 2022. – Вип. 2.- 84-93. URL: <https://library.knuba.edu.ua/books/zbirniki/29/2022/SD202202.pdf>
15. Древаль, І. (2022). До питання розробки концепцій відродження міст України в післявоєнний період. Містобудування та територіальне планування, (81), 133–142. <https://doi.org/10.32347/2076-815x.2022.81.133-142> (дата звернення: 05.09.2023).
16. План відновлення України. [Електронний ресурс]. – Режим доступу: <https://ua.urb2022.com/plan-vidnovlennya-ukrayini> (дата звернення: 05.09.2023).
17. Функции городов и их влияние на пространство / под ред. Л.Г. Руденко. — К.: Феникс, 2015. — 292 с.
18. Белоконь Ю.Н. Региональное планирование (теория и практика)/Под ред. И.А. Фомина. – К.: Логос, 2003.-С.259.
19. Смоляр И.М. Принципы градостроительного проектирования и предложения по разработке планов городов в новых социально-экономических условиях. - М., 1995.
20. Рішард Б. Місто: визначення та функції / Б. Рішард // Економічний часопис. – XXI. – № 9. – 2001. – С. 25-29
21. Презентація Реформи системи містобудування на позачерговому засіданні Уряду [Електронний ресурс]. – Режим доступу: <https://www.minregion.gov.ua/anounces/prezentacziya-reformy-sistemy-mistobu/> (дата звернення: 05.09.2023).
22. Планування і забудова територій - К.: Мінрегіонбуд України. - (Державні будівельні норми України): ДБН Б.2.2-12:2018. - Чинний від 2018-09-01. - К., 2018- 179 с.

Sokolenko Kostiantyn,
Volodymyr Dahl East Ukrainian National University, Kyiv

PREREQUISITES AND TASKS OF CHANGING THE FUNCTIONS AND FORM OF THE REGIONAL TYPOLOGY OF THE LUGANSK REGION

Donbas has successively gone through several stages of formation as a regional unit. Changes were formed under the influence of external factors, with a significant part of administrative coercion, which contributed to the accumulation of structural problems and contradictions. In the current period, the region is engulfed in war. Another stage of structural changes in the region is being recorded. It is difficult to predict the scale and nature of changes in the functions of the regional typology, but there are reasons to believe that certain functions of the regional typology will undergo significant changes. This will lead to changes in form with an impact on the transformation of the engineering and planning organization of the region as a whole. The aim of the research is to determine the trends, circumstances and prerequisites for changes in the functions and form of Luhansk region. To analyze the correspondence of regional typologies according to the features of function and form in modern conditions of armed conflict. Determine the task of urban development of the region in accordance with modern conditions.

The research shows that the functions of the region, Luhansk region in particular, have changed. Luhansk region in modern conditions acquires features that do not fall under the existing classification. A border region is being formed, the main function of which is not cross-border cooperation and the development of interstate relations, but the formation of the border in the conditions of war and post-war reconstruction, the construction of a security zone. The inconsistency of typological features forms the task of updating the regional model of the planning organization. The regional model of territorial planning will involve closing the border, making it impossible to be transparent; suspension of transport connections - road and rail; restriction of the movement of citizens in the direction of the border of Russia, that is, the introduction of a special transit regime; disconnection of engineering networks from communication with the aggressor country.

The tasks of urban development are based on principles, among the main ones it should be highlighted - the principle of security and safety, accessibility, autonomy, adaptability, attractiveness, environmental friendliness and reproduction of the environment. The principles of urban development in the tasks of reproduction of the occupied territories are given in the article. Factors influencing the processes of urban development in the conditions of post-war development are analyzed. The task of urban development of the region in accordance with modern conditions is formulated

Key words: city; agglomeration; demographic situation; reconstruction of territories; urban development; territorial planning; functional spatial structure; typology of regions.

REFERENCES:

1. Molchanov V.B. Ukrai'ns'kyj Donbas – ekonomichne dyvo drugoi' polovyny HIH – pochatku HH st.: Grani istorii': zb. nauk. prac'. Special'nyj vypusk – materialy II Vseukrai'ns'koi' naukovo-praktychnoi' konferencii' «Bahmuts'ka starovyna: krajeznavchi doslidzhennja – 2018». – Slov'jans'k, 2018. – Vyp. 1(9). – S. 103-113. {in Ukrainian}.
2. Donbas v etnopolitychnomu vymiri. - K.: IPIEND imeni I.F. Kurasa NAN Ukrai'ny, 2014. – 584 s. {in Ukrainian}.
3. Sokolenko V.M., Sokolenko K.V. Inzhenerno–planuval'na organizacija terytorii' lugans'koi' oblasti v suchasnyh umovah. Problemy ta peredumovy. Suchasni tehnologii' ta metody rozrahunkiv u budivnytvi. 2019. № 12. S. 192–198. URL: [https://doi.org/10.36910/6775-2410-6208-2019-2\(12\)-23](https://doi.org/10.36910/6775-2410-6208-2019-2(12)-23) (date of access: 11.09.2023). {in Ukrainian}.
4. The transformation of the engineering and planning organization of the territory of the Luhansk region in the conditions of the functions changing of the regional typology / K. Sokolenko et al. E3S Web of Conferences. 2021. Vol. 280. P. 04003. URL: <https://doi.org/10.1051/e3sconf/202128004003> (date of access: 11.09.2023). {in Ukrainian}.
5. Djomin N.M. Gorodskie aglomeracii v kontekste issledovanija fenomena form i sistem rasselenija: Mistobuduvannja ta teritorial'ne planuvannja: Nauk. – tehn. zbirnik – K., KNUBA, 2012. – Vip. 45 ch. 1. {in Russian}.
6. Ositnjanko A.P. Planuvannja rozvytku mista: monografija. K., KNUBA, 2001. - 458 c. {in Ukrainian}.
7. Kljushnychenko Je.Je. Rekonstrukcija zhytlovoi' zabudovy. – K.: KNUBA, 2000. {in Ukrainian}.
8. Kljushnychenko Je.Je. Social'no ekonomichni osnovy planuvannja ta zabudovy mist – K.: UAA, NDPI mistobuduvannja, 1999. – 348 s. {in Ukrainian}.
9. Pleshkanovs'ka A.M. Metody ta pryjomy rekonstrukcii' mis'kyh terytorij / A.M. Pleshkanovs'ka //Mistobuduvannja ta terytorial'ne planuvannja.- Kyi'v. KNUBA, 2005.- Vyp.21. - S.275-280. {in Ukrainian}.
10. Pleshkanovs'ka A.M. Rekonstruktyvna dijal'nist' v konteksti mis'kogo rozvytku / A.M. Pleshkanovs'ka //Mistobuduvannja ta terytorial'ne planuvannja.- Kyi'v. KNUBA, 2010.- Vyp.37. - S.413-420. {in Ukrainian}.
11. Pleshkanovs'ka A.M. Pytannja rekonstrukcii' v teorii' ta praktyci mistobuduvannja / A.M. Pleshkanovs'ka //Mistobuduvannja ta terytorial'ne planuvannja.- Kyi'v. KNUBA, 2012.- Vyp.42. - S.265-274. {in Ukrainian}.

12. Birjuk S.P. Mistobudivni faktory ta kryterii' vyboru naprjamiv rekonstrukcii' promyslovyh centriv / S.P. Birjuk //Suchasni problemy arhitektury ta mistobuduvannja.- Kyi'v. KNUBA, 2013.- №32. - S.263-270. {in Ukrainian}.

13. Leshhenko N.A. Zagal'ni pryncypy kompleksnogo procesu restavracijno-rekonstruktyvnyh transformacij istorychnykh centriv malyh mist. Suchasni problemy Arhitektury ta Mistobuduvannja. Nauk.-tehn. zbirnyk – K.: KNUBA, 2021. – Vyp. 59. – S. 203-214. {in Ukrainian}.

14. Zaval'nyj O.V. Regional'na model' terytorial'nogo planuvannja: vplyv faktoriv vijs'kovoї agresii' ta pisljavojenni perspektyvy / O.V. Zaval'nyj, O.V. Nyzhnyk, D.S. Vyshnevs'kyj // Prostorovyj rozvytok: Naukovyj zbirnyk / K., KNUBA, 2022. – Vyp. 2.- 84-93. URL: <https://library.knuba.edu.ua/books/zbirniki/29/2022/SD202202.pdf> {in Ukrainian}.

15. Dreval', I. (2022). Do pytannja rozrobky koncepcij vidrozhennja mist Ukrai'ny v pisljavojenyj period. Mistobuduvannja ta terytorial'ne planuvannja, (81), 133–142. <https://doi.org/10.32347/2076-815x.2022.81.133-142> (date of access: 05.09.2023). {in Ukrainian}.

16. Plan vidnovlennja Ukrai'ny. [Elektronnyj resurs]. – Rezhym dostupu: <https://ua.urc-international.com/plan-vidnovlennja-ukrayini> (date of access: 05.09.2023). {in Ukrainian}.

17. Funkcyy gorodov y yh vlyjanye na prostranstvo / pod red. L.G. Rudenko. — K.: Fenyks, 2015. — 292 s. {in Russian}.

18. Belokon' Ju.N. Regional'noe planirovanie (teoriya i praktika)/Pod red. I.A. Fomina. – K.: Logos, 2003.-S.259. {in Russian}.

19. Smoljar I.M. Principy gradostroitel'nogo proektirovanija i predlozhenija po razrobotke planov gorodov v novykh social'no-jekonomicheskikh uslovijah. - M., 1995. {in Russian}.

20. Rishard B. Misto: vyznachennja ta funkcii' / B. Rishard // Ekonomichnyj chasopys. – HHI. – № 9. – 2001. – S. 25-29 {in Ukrainian}.

21. Prezentacija Reformy systemy mistobuduvannja na pozachergovomu zasidanni Urjadu [Elektronnyj resurs]. – Rezhym dostupu: <https://www.minregion.gov.ua/announces/prezentacziya-reformy-systemy-mistobu/> (date of access: 05.09.2023). {in Ukrainian}.

22. Planuvannja i zabudova terytorij - K.: Minregionbud Ukrai'ny. - (Derzhavni budivel'ni normy Ukrai'ny): DBN B.2.2-12:2018. - Chynnyj vid 2018-09-01. - K., 2018 - 179s. {in Ukrainian}.