

DOI: 10.32347/2076-815X.2023.83.88-99

УДК 711.11

Єрофалов Б.Л.,

boris.erofalov@gmail.com, ORCID: 0009-0004-4209-521X,
Київський національний університет будівництва і архітектури

ТЕОРЕТИЧНІ КОНЦЕПЦІЇ ТА ПРАКТИКА МІСТОБУДІВНОЇ ДІЯЛЬНОСТІ В КИЄВІ НА МЕЖІ ХІХ-ХХ СТОЛІТЬ

Розглядаються перші спроби теоретичного осмислення проблем розвитку Києва за рахунок створення нових приміських поселень в рамках нової предметної області, містобудування, наприкінці ХІХ та на початку ХХ ст. В якості відповіді на зростаючі виклики великого міста та індустріалізації інженерами-землепорядниками та міською владою були започатковані спеціалізовані приміські проєкти щодо поліпшення міського розпланування в цілому. Поряд з цим опрацьовувалися нові містобудівні теорії та застосовувалися цільові фінансові програми з викупу земель Міською думою як ефективний інструмент міського планування. До успішних організаційних містобудівних акцій Київської думи слід віднести ліквідацію адміністративного проєкту «місто Олександрія» та включення цієї приміської слободи в межі Києва.

Також в цій короткій розвідці показане творче осмислення концепції «міста-саду» Е. Говарда у вітчизняних дослідженнях та проєктах початку ХХ ст. До таких піонерних спроб належать: ідея поєднання у новому розплануванні М.Г. Диканського переваг міста і села водночас; проєкт «міста-саду» Г.Д. Дубеліра на київській Солом'янці; проєкт селища-саду Вишгород-Межигір'я М.П. Зуєва; розробка містобудівного функціонального зонування та «вільного плану» у студіях Г.П. Ковалевського.

Слушні приклади використання вітчизняними проєктувальниками ідеї «міста-саду», з точки зору автора, здаються наразі вельми актуальними в ситуації повоєнної відбудови України та переосмислення системи розселення в країні на принципах людиноцентричності, на відміну від радянського індустріально-виробничого принципу містоуворення та пострадянського нехтування будь-якими правилами.

Ключові слова: містобудівна теорія; міське розпланування; приміські поселення; місто-сад; Київ; початок ХХ ст.

Питання про розпланувальне впорядкування нових приміських поселень навколо Києва та про їх загальноміську інтеграцію особливо гостро постає в

1900-1910-і рр. Поряд з вирішенням проблем розвитку міста традиційними засобами в цей час з'являються перші спроби їх теоретичного осмислення в рамках нової предметної області, містобудування. На рівні міського самоврядування розуміння ситуації було абсолютно прозорим: «Населені пункти за межами міста, у вигляді невеликих поселень та селищ, в даний час збільшилися в просторі та за кількістю населення вже злилися з межами міста, майже нічим не відрізняючись від сусідніх міських околиць. Сусідство таких поселень, невпорядкованих в суспільно-санітарному відношенні, що не несуть тяготи міських податків, але разом з тим безоплатно користуються всілякими установами культурного, впорядкованого міста (лікарнями, школами, лікарською допомогою, ринками та ін.), дуже несприятливо відбивається й на самому місті» [15, с. 9]. Крім зростання промислових поселень та спеціалізованих селищ, освітніх, дачних, медичних, військових тощо, приміські слободи поповнювалися в тому числі за рахунок безпосередньо міського населення, зайнятого на службі в межах міста, де вартість життя обходилася значно дорожче. Таке положення підтверджується при зіставленні індексів цін у Києві та в передмістях. Тому крім сприятливого природно-кліматичного розташування Києва і широко пропагованого цілющого впливу «природних сил» зеленого довкілля, швидкому зростанню дачних селищ сприяла «дорожнеча міського життя з іншого боку» [3, с. 31].

Викуп земель Міський думою як ефективний інструмент міського розпланування. Основну проблему у взаєминах з містом представляли великі слободи, що існували раніше та не перебували в межах міста. Врегулюванню відносин між містом та передмістями було присвячено ряд дій Київської міської думи в перше десятиріччя ХХ ст. 1908 р. Дума приймає постанову про включення в межі міста передмістя Забайків'я, земля якого була викуплена містом у причта Києво-Звіринецької церкви та віддана жителям передмістя на викуп. Тоді ж почато клопотання про примусове відчуження для суспільних потреб Паньківської дачі митрополита з виниклим там великим поселенням, для цієї мети випущено міську позику на 180 тис. крб. Того ж року Дума клопотала та домоглася включення в межі міста Київського політехнічного інституту, розташованих за ним казенних дач і села Шулявщина. Окремі розпланувальні одиниці робочого передмістя Шулявки вже давно не відрізнялися від нових київських районів, а КПІ впродовж десяти років був частиною суспільно-культурного життя міста, тож тепер їх міський статус був оформлений юридично.

Невдале «місто Олександрія» та його включення в межі міста Києва. Чудовим прикладом наполегливості Міської думи в боротьбі за збереження цілісності «Великого Києва» стала історія міста Олександрії. На початку 1900-х

відчутним стало зростання передмість на правому березі Либіді, чому значною мірою сприяло будівництво в долині річки між Залізничною слобідкою та Деміївкою найбільшої залізничної станції Київ-Товарний-І (архіт. А. Вербицький, 1902-1907 рр.) – це передмістя Верхня і Нижня Солом'янка, Протасів та Кучмин яр, Батієва гора. В свою чергу Олександрівська слобідка випали з поля зору Міської управи, адже прямий транзитний зв'язок з нею був відсутній, бо вона знаходилася якраз між Кадетським та Васильківським шосе. З іншого боку, близькість до великого залізничного вузла, а також до міста, від якого її відділяла лише річка Либідь, сприяла швидкому розвитку та процвітанню слобідки за рахунок міської інфраструктури. Аби уникнути приєднання до Києва, щоби не потрапити під загальне міське оподаткування, організоване 1906 р. Товариство домовласників Солом'янки та прилеглих передмість через два роки порушує клопотання «про створення нового міського поселення під ім'ям Олександрія» з примусовим відчуженням від Києва понад 400 *десятин* безпереоброчної землі.

Лише 1909 р. Думі вдалося перебити несприятливий для неї рух справи: «В даний час названі передмістя приєднані до м. Києва на дуже пільгових для них і необтяжливих для м. Києва умовах, а саме: протягом 25 років всі доходи з передмість, за вирахуванням незначної суми на загальноміські потреби, будуть витратитися виключно на благоустрій передмість... Після закінчення цього терміну названі передмістя зрівняються в усіх відношеннях з іншими частинами м. Києва» [15, с. 11]. Благоустрій передмість доручався виконавчій комісії з двох обраних на місці гласних та виборців під керівництвом Міської управи. Таким чином «була відвернена втрата частини міських земель, а також і небезпека в економічному та санітарному випадку виникнення в сусідстві з м. Києвом невпорядкованого і бідного коштом міського поселення, що в силу своєї бідності жило б за рахунок м. Києва та в той же час загрожувало йому постійною небезпекою в санітарному відношенні» [там само, с. 11]. Що така небезпека існувала, свідчить епідемія холери, що відвідала Київ 1907 р., із понад півтори тисячами випадків захворювання на тиф. Так чи інакше «місто Олександрія» не відбулося, і Київ отримав можливість безперешкодно удосконалювати інфраструктуру нових районів.

Ідея «міста-саду» Е. Говарда у вітчизняних дослідженнях початку ХХ століття. Саме із невдалим містом Олександрією пов'язаний один з яскравих і, напевно, найбільш самобутніх проєктів «міста-саду» довоєнної Росії, розроблений інженером шляхів сполучення Г.Д. Дубеліром. На жаль, цей проєкт також не реалізовано, адже завадили обставини не міського, а скоріше геополітичного штибу.

Досить популярна протягом всієї першої половини ХХ ст. концепція міста-саду широко обговорювалася вітчизняними розпланувальниками, завдяки виходу в світ знаменитої соціальної і містобудівної утопії Ебенізера Говарда «Завтра. Мирний шлях соціальних реформ» (1898 р.), з по-англійськи конформістською назвою і соціально-технологічним підґрунтям (в перекладі Ю. Блоха книга опублікована через тринадцять років під назвою «Міста майбутнього»). Доводячи перспективність свого плану, Говард зіставив якості двох типів поселень, що зазвичай розуміються як протилежні: міста як осередки комфорту та інтенсивного культурного життя, але разом з тим місця скупченості, відсутності свіжого повітря та природи; і села як оази природної краси, спокою і одночасно місця одноманітної важкої праці, вузького кола спілкування та убозтва розваг. Ідея полягала в подоланні односторонніх недоліків і в об'єднанні достоїнств одного та іншого в *третьій шлях*: «Місто і село мають поєднатись воєдино, і від цього радісного єднання народяться нові надії, нове життя, нова цивілізація» [2, с. 13].

«Місто-сад» з програмною ландшафтністю та своєрідним культом цивілізації, зануреної в природне довкілля, виявилось особливо близьким київським «градоустроїтелям» та муніципальним діячам, які майже кожному міську новацію упереджували міркуванням про видатні пейзажні та історико-романтичні якості Києва.

Приваблива сила ідей Говарда полягала у видимій простоті їх реалізації. Себто, місто-сад має бути порівняно невеликим: з 1000 акрів загальної площі під забудову відводилася шоста частина, інша територія залишалася зеленою і сільськогосподарської зоною. Круглий план міста-саду діаметром трохи більше кілометра (1240 ярдів) з круглою площею-парком посередині і радіусами бульварів-вулиць нагадував плани ідеальних міст Ренесансу (архітекторів Фра Джокондо, Франческо ді Джорджо Мартіні, Франческо де Маркі, Буонороті Лорін, Джорджо Вазарі Молодшого та ін.). Ідеальна форма кола стала для творців ідеальних міст свого роду традицією. Периметром центральної площі міста-саду передбачалося кільце головних громадських будівель, щось на кшталт Круглої площі в Полтаві, але в мега-масштабі – із усіма соціальними службами. З зовнішнього боку будівлю облямовував Центральний парк площею 145 акрів. Навколо парку – протяжна скляна аркада для прогулянок городян на зразок Кришталевого палацу з торгівельно-розважальною функцією та зимовим садом, як в атріумі сучасного торгівельного молу. Далі селитьбу розділено посередині кільцем головної авеніди-парку і розсічено сіткою другорядних кільцевих авеню, зовнішнім контуром розміщено фабрично-заводську смугу, оточену залізничною колією (рис. 1).

Оптимальна чисельність міста-саду за Говардом – не більше 32 000 мешканців. Зростати місту-саду належало не за рахунок оточуючої його землі, а шляхом створення незалежних і одночасно пов'язаних один з одним поселень, немов перестрибуючи через розділяючі зелені смуги. Схема такого розвитку запозичена автором міста-саду в міста Аделаїда в Австралії, від якого відбрунькувалася Північна Аделаїда [13, с. 508]. Майбутнє світового розселення уявлялося Говарду багаторазово повторюваною темою Центрального міста, пов'язаного з дочірніми містами і зовнішньою кільцевою дорогою. Такого штибу «районне планування» було досить виразним та прийнятним землевпорядникам, зайнятим проблемою розширення та благоустрою Києва.

Ідея міста-саду у викладі М. Г. Диканського – що «з'єднувала б переваги міста й села і в той же час була б позбавлена їхньої недолугості» [4, с. 270] – знайшла багатьох прихильників. З аналізом концепції «міста-саду» виступили багато цивільних інженерів та архітекторів. До найбільш відомих праць в цьому ряду відносяться: «Розпланування міст» Г.Д. Дубеліра 1910 р. [8], «Благоустрій міст» В.М. Семенова 1912 р. [16], «План і забудова міст» А. К. Єнша 1910 р. [10], «Створення міст: Їх план та краса» М.Г. Диканського 1915 р. [4], а також роботи киян: «Велике місто та міста-сади» Г.П. Ковалевського 1916 р. [14] та «Житлове питання. Будинки та селища для професійних робочих» В.І. Бошка 1917 р. [1].

Останньому автору, професору КПІ, належить *проект нового велетенського міського району в межах невдалої «Олександрії»*, розроблений 1912 р. [6, 7, 9]. Район на території сильно порізаного високого плато площею 750 га мав простягнутися від Деміївки до Шулявки, включаючи Залізничну колонію, Солом'янку, Кучмин і Протасов яри, Батієву гору, Забайків'я та Олександрівську слобідку. Макроформою район мав простягнутися вздовж правого берега Либеді та нагадувати зменшену модель Києва, що розташувався зі сходу, між Либіддю та Дніпром. Проектом передбачалося максимально використати складний рельєф задля найбільш зручних умов проживання. Периметром плато передбачалося створити кільцеву бульварну магістраль шириною в 50 м. Решта вулиць та площ розділених на транспортні та пішохідні і мають відповідну градацію, тобто зменшуються в розмірах поперечних профілів. Розміщення трамвайних ліній було орієнтоване на наближення зупинок до житла. В ярах намічалася розбити сади та парки, а на найвищих точках, таких, як Батієва гора, влаштувати громадські будівлі, що мали б створити виразний силует нового району. Розраховувалося, що протягом 15 років тут розміститься 100 000 мешканців (рис. 2, внизу).

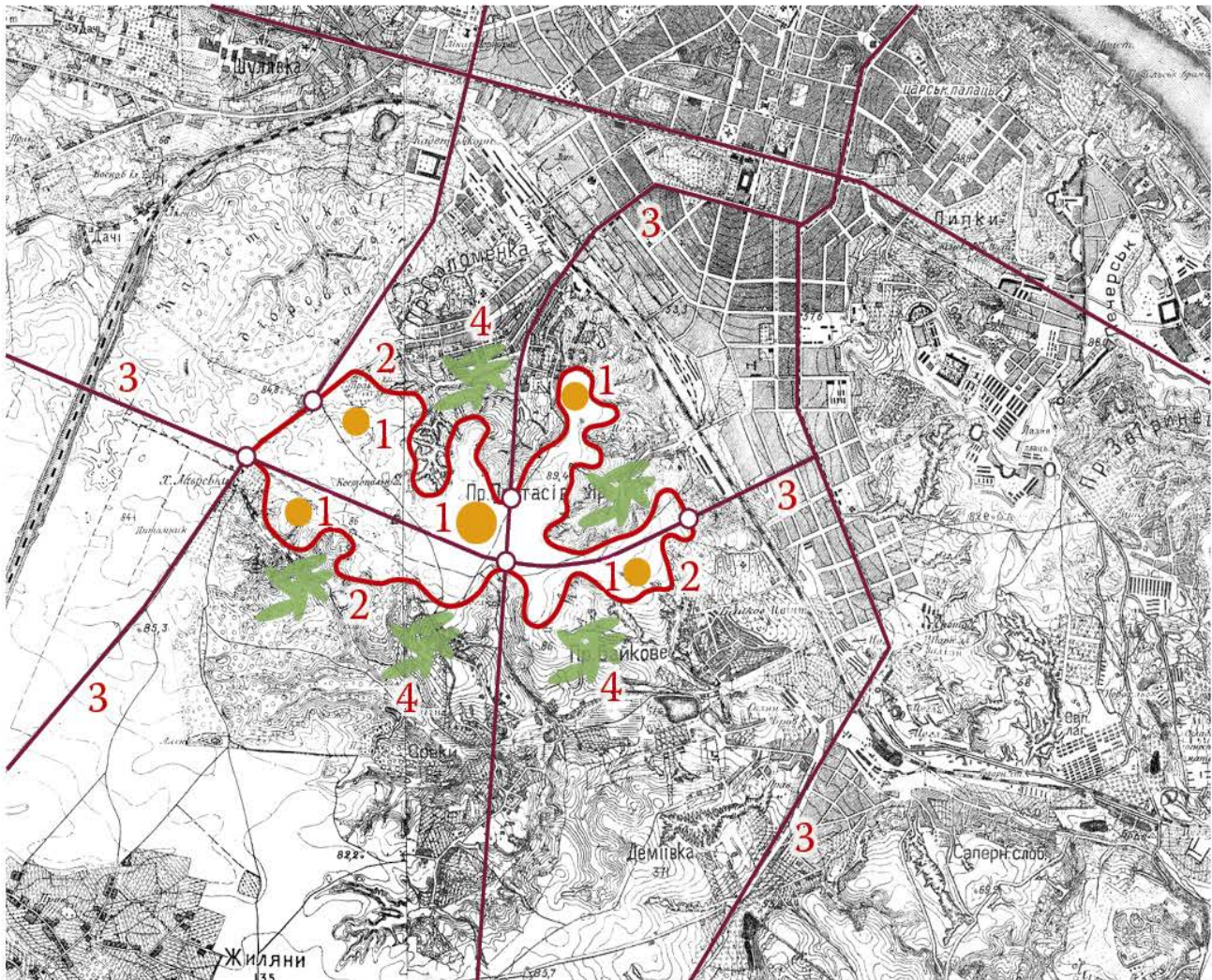
ПРОПОЗИЦІЇ ЗАСТОСУВАННЯ ІДЕЇ «МІСТА-САДУ»
У КИЇВСЬКИХ ПРОЄКТУВАЛЬНИКІВ

Проект
«міста-саду»
на київській
Солом'янці
Г. Д. Дубеліра,
1912 р.

Ідея поєднання
у розплануванні
переваг міста
і села
М. Г. Диканського,
1915 р.

Функціональне
зонування
та «вільний план»
у студіях
Г. П. Ковалевського,
1916 р.

Проект
селища-саду
Вишгород-
Межигір'я
П. М. Зуєва,
1918 р.



Реконструкція проекту міста-саду Г. Дубеліра на київській Солом'янці, 1912 р.

1) громадські будівлі; 2) кільцевий бульвар шириною 50 м; 3) загальноміські вилітні магістрали, 4) сади і парки в ярах

Рис. 2. Застосування принципу «міста-саду» вітчизняними
проектувальниками на початку ХХ ст

Аналізуючи місто-сад Говарда, В. Семенов в книзі, опублікованій одночасно з проєктом Дубеліра, сповіщає: «Місто-сад, розраховане на певну кількість жителів та подальше збільшення населення». Але це Говард, подібно до більшості теоретиків, вважав шкідливим, і можливість розширення передбачена їм не шляхом збільшення міста, а створенням інших подібних та об'єднаних в особливу вищу організацію. Тобто місто-сад розширюватися не може, але може створюватися поступово. Правильна система сполучення має зробити відстань між містами коротшою та зручнішою, ніж ми маємо між околицями й центрами сучасних великих міст» [16, с. 184].

Функціональне зонування і вільний план Г.П. Ковалевського (1910-ті рр.). Подальше осмислення проблеми розвитку і планування «нового міста» відображено в роботі учня Г.Д. Дубеліра інженера-будівельника Г.П. Ковалевського «Велике місто і міста-сади», де автор, акцентуючи необхідність упорядкування міських околиць, говорить також про доцільність їх спеціалізації, таким чином випереджаючи появу містобудівного принципу функціонального зонування: «Коли центр став радше адміністративно-торговою частиною міста, ніж житловою, під впливом нових ідей в області житлового питання і під тиском неможливих гігієнічних умов найбагатший клас, що протримався там найдовше, став переселятися слідом за менш заможним класом, який першим перебрався на околицю.

З причини такого тяжіння населення до периферії, найголовнішою ознакою міського господарства має стати доцільне розпланування нових околиць. <...> необхідно досить ретельно відбирати околицю по відношенню до центру міста; часто є більш вигідним віддати певну околицю не під житловий район, але під фабричний, або селище спеціально для робочих тощо» [14, с. 12]. На відміну від неприйняття, наприклад, В.М. Семеновим, концепції створення навмисне живописного міського плану, автор підтримує середньовічно-романтичну доктрину Камілло Зітте і заснований на ній спосіб роботи міського упорядника: «Добре виконаний план наполовину гарантує красу поселення, адже в цьому випадку зручність і логіка плану якимось чином гармонують з вимогами художнього характеру . <...> прийоми ці являють собою матеріал, отриманий нами у спадок від попередніх поколінь – у вигляді старовинних міст тощо» [там само, с. 12]. Але відповідаючи на питання, винесене в заголовок, про співвідношення нових поселень з мегаполісом, Ковалевський каже: «По відношенню до великого міста міста-сади зайняли різні, не завжди однакові позиції: іноді вони (міста-сади. – Б.Є.) існують самотійно, далеко від нього, а іноді є околицею великого міста, в останньому випадку, задовольняючи <...> загальним вимогам розпланування, вони вважатимуться найбажанішою формою передмістя» [там само, с. 14].

Проект Г.Д. Дубеліра для Києва, що як раз і є такою «формою передмістя», отримав на Всеросійській гігієнічній виставці 1913 р. окрему золоту медаль і все ж таки не був втілений [18, с. 31]. Підкреслюючи зв'язок своїх пропозицій до концепції міста-саду і в той же час розуміючи *корінну відмінність російського та західноєвропейського міста*, Дубелір пише до свого соратника Г.П. Ковалевського: «Насадити в Росії міста-сади в тому вигляді, як вони почали виникати за кордоном, це якщо не утопія, то, у всякому разі, завдання, що має обмежений інтерес. Інша справа прищепити до існуючих наших міст ті деталі благоустрою, які можуть сьогодні ж знайти застосування <...> Таке щеплення є тим більш життєвим, адже околиці наших великих міст за своїм земельним простором, вільним довкіллям вулиць і садиб наближаються до ідеалів закордонних міст-садів і в більшості випадків навіть перевершують останні. В цьому відношенні нам не треба такої ломки, що необхідна Заходу з його тіснявою. Нам треба тільки не втратити те, що є, й постаратися, доки не пізно, змінити похмурі пустирі упорядкованими зеленими площами, що дають місту здоров'я і красу» [14, с. 3]. Тобто в теоретичному плані форми подальшого зростання великого міста намічено вже в 1910-ті рр.

Спроби практичного застосування теоретичних міркувань щодо планування й влаштування міст-садів у Києві робилися неодноразово. Одну з них дискредитовано революційною дезорганізацією, проєкт передбачав будівництво міста-супутника в мальовничій і здоровій місцевості на півночі Києва – проєкт П.М. Зуєва «селище-сад Вишгород-Межигір'я» [5, 11, 12]. Відповідно на напрямі наполягав Ковалевський. 1915 р. в Міській думі обговорювалось питання про виділення землі уздовж Подільської гілки, висувалася вимога «спланувати як новий промисловий район, так і прилеглі житлові райони, аби раціонально вирішити назрілі земельно-житлові питання» [17, с. 8]. 1917 р. з очікуванням від Тимчасового уряду Керенського, із Законом про розпланування міст, що мав революційно розширити права міських самоврядувань, Ковалевський в «Київських міських вістях» вкотре порушив питання про розпланування нових промислових територій на північному заході. Але з бурхливими подіями 1917 р. належне планування не здійснили.

Бібліографія

1. Бошко В.И. Жилищный вопрос. Дома и поселки для профессиональных служащих и рабочих. – К., 1917. – 72 с.
2. Говард Э. Города будущего. – СПб., 1911. – 176 с.
3. Дачник: Дачные местности вблизи г. Киева. – К.: Изд. Ф.С. Иссерлис, 1909. – 192 с.

4. *Диканский М.Г.* Постройка городов: Их план и красота. – Пгд., 1915. – 306 с.
5. *Добровольский Л.* Межигорье. Из актовой речи в Киевском Реальном Училище. – К.: Тип. Т-ва И.Н. Кушнерев и Ко, 1903. – 40 с.
6. *Дубелир Г.Д.* Городские улицы и мостовые. – К.: Тип. А.М. Пономарёва, 1912. – 408 с.
7. *Дубелир Г.Д.* Записка профессора Г.Д. Дубелира по вопросу о планировке окраин г. Киева // Известия Киевск. городской думы. – К., 1912. – 16. с
8. *Дубелир Г.Д.* Планировка городов // Отд. оттиски из журнала «Городское дело». – СПб., 1910. – 82 с.
9. *Дубелир Г.Д.* Планировка городов в связи с требованиями Строительного Устава // Зодчий. – СПб., 1911, № 5. – С. 52.
10. *Ениш А.К.* Города-сады: Города будущего. – СПб., 1910. – 48 с.
11. *Єрофалов Б.* Межигір'я Анатолія Заїки // А.І. Заїка. На тлі межигірських круч: Забуті сторінки історії Києво-Межигір'я / Передмова. – К.: А+С, 2016. – С. 8–25.
12. *Зуев П.М.* и его сотр. Решение жилищного кризиса в Киеве: Поселок-сад Вышгород-Межигорье. – К., 1918. – 20 с.
13. *Кириченко Е.И., Нащокина М.В., Щеболева Е.Г. и др.* Русское градостр. искусство. Градостр-во России сер. XIX – нач. XX века / Под общ. Ред. Е.И. Кириченко. Кн. II. – М.: Прогресс-Традиция, 2003. – 560 с.
14. *Ковалевский Г.П.* Большой город и города-сады. – К., 1916. – 168 с.
15. Обзор деятельности Киевской городской думы за четырехлетие 1906-1910 гг. – К.: Изд. группы гласных Думы, 1910. – 120 с.
16. *Семёнов Вл.* Благоустройство городов. – М., 1912. – 184 с.
17. *Шаноровський Г.В.* Місцеві будівельні правила, що регулюють забудування м. Києва (В минулому й сучасному). – К.: Вид. ВУАН, 1929. – 24 с.
18. *Ясиевич В.Е.* Архитектура Украины на рубеже XIX–XX веков. – К.: Будівельник, 1988. – 184 с.

Boris Erofalov,

Kyiv National University of Construction and Architecture

THEORETICAL CONCEPTS AND URBAN PLANNING PRACTICE IN KYIV AT THE BORDER OF THE 19-20th CENTURIES

The article examines the first attempts to theoretically understand the problems of Kyiv's development due to the creation of new suburban settlements within the

framework of a new subject area, urban planning, at the end of the 19th and the beginning of the 20th centuries. As a response to the growing challenges of the big city and industrialization, land engineers and city authorities initiated specialized suburban projects to improve urban planning as a whole. Along with this, new urban planning theories were developed and targeted financial programs for the purchase of land by the City Duma were used as an effective urban planning tool. The liquidation of the administrative project "City of Alexandria" and the inclusion of this suburban settlement within the boundaries of Kyiv should be attributed to the successful organizational urban planning actions of the Kyiv Duma.

Also, this short survey shows the creative interpretation of the concept of "garden city" by E. Howard in domestic research and projects of the beginning of the 20th century. Such pioneering attempts include: the idea of combining the advantages of the city and the village at the same time in the new layout of M.G. Dykanski; the "garden city" project by G.D. Dubelir on Kyiv's Solomyanka; project of the village-garden of Vyshhorod-Mezhahirya by M.P. Zuyev; development of urban functional zoning and "free plan" in the studios of H.P. Kovalevski.

Valid examples of the use of the "garden city" idea by domestic planners, from the author's point of view, seem very relevant at the moment in the situation of the post-war reconstruction of Ukraine and the rethinking of the resettlement system in the country on the principles of people-centeredness, in contrast to the Soviet industrial principle of urban sprawl and post-Soviet neglect of any what rules.

Key words: urban planning theory; urban planning; suburban settlements; garden city; Kyiv; the beginning of the 20th century.

REFERENCES

1. Boshko V.I. Zhilischnyiy vopros. Doma i poselki dlya professionalnykh sluzhaschiy i rabochiy. – K., 1917. – 72 s. {in Russian}.
2. Govard E. Goroda buduschego. – SPb., 1911. – 176 s. {in Russian}.
3. Dachnik: Dachnyie mestnosti vblizi g. Kieva. – K.: Izd. F. S. Isserlis, 1909. – 192 s. {in Russian}.
4. Dikanskiy M.G. Postroyka gorodov: Ih plan i krasota. – Pgd., 1915. – 306 s. {in Russian}.
5. Dobrovolskiy L. Mezhighore. Iz aktovoy rechi v Kievskom Realnom Uchilische. – K.: Tip. T-va I.N. Kushnerev i Ko, 1903. – 40 s. {in Russian}.
6. Dubelir G.D. Gorodskie ulitsyi i mostovyye. – K.: Tip. A.M. PonomarYova, 1912. – 408 s. {in Russian}.
7. Dubelir G.D. Zapiska professora G. D. Dubelira po voprosu o planirovke okrain g. Kieva // Izvestiya Kievsk. gorodskoy dumy. – K., 1912. – 16. s. {in Russian}.

8. Dubelir G.D. Planirovka gorodov // Otd. ottiski iz zhurnala «Gorodskoe delo». – SPb., 1910. – 82 s. {in Russian}.
9. Dubelir G.D. Planirovka gorodov v svyazi s trebovaniyami Stroitel'nogo Ustava // Zodchiy. – SPb., 1911, # 5. – S. 52. {in Russian}.
10. Ensh A.K. Goroda-sadyi: Goroda buduschego. – SPb., 1910. – 48 s. {in Russian}.
11. Erofalov B. MezhygIr'ya Anatolliya ZaYiki // A.I. Zaika. Na tli mezhyhirskyykh kruch: Zabuti storinky istorii Kyievo-Mezhyhiria / Peredmov. – K.: A+C, 2016. – S. 8–25. {in Russian and Ukrainian}.
12. Zuev P.M. i ego sotr. Reshenie zhilischnogo krizisa v Kieve: Poselok-sad Vyishgorod-Mezhigore. – K., 1918. – 20 s. {in Russian}.
13. Kirichenko E.I., Naschokina M.V., Scheboleva E.G. i dr. Russkoe gradostr. iskusstvo. Gradostr-vo Rossii ser. XIX – nach. XX veka / Pod obsch. Red. E.I. Kirichenko. Kn. II. – M.: Progress-Traditsiya, 2003. – 560 s. {in Russian}.
14. Kovalevskiy G.P. Bolshoy gorod i goroda-sadyi. – K., 1916. – 168 s. {in Russian}.
15. Obzor deyatelnosti Kievskoy gorodskoy dumyi za chetyrehletie 1906-1910 gg. – K.: Izd. gruppyi glasnyih Dumyi, 1910. – 120 s. {in Russian}.
16. SemYonov Vl. Blagoustroystvo gorodov. – M., 1912. – 184 s. {in Russian}.
17. Shaporovskiy H.V. Mistsevi budivelni pravyla, shcho rehuliuut zabuduvannia m. Kyieva (V mynulomu y suchasnomu). – K.: Vyd. VUAN, 1929. – 24 s. {in Ukrainian}.
18. Yasievich V.E. Arhitektura Ukrainyi na rubezhe XIX–XX vekov. – K.: Budivelnik, 1988. – 184 s. {in Russian}.