

DOI: 10.32347/2076-815x.2023.82.232-250

УДК 711.11

Мельник М.В.,

melnykmariia@nau.edu.ua, ORCID: 0000-0003-3000-2544,

Національний авіаційний університет, м. Київ

ОСОБЛИВОСТІ ФОРМУВАННЯ ГРОМАДСЬКОГО СЕРЕДОВИЩА ЧЕРЕЗ АНАЛІЗ КОНТРУКТИВНИХ РІШЕНЬ

Споруди міста формують середовище для різних видів суспільної діяльності. В структурі споруд відобразилась історія розвитку архітектури, культури, політичного життя різних країн та епох. Нові види діяльності, які поступово розвиваються, зумовили потребу у появі відповідних громадських просторів, будівель, споруд. Вияв впливу конструктивних вирішень на формування громадського середовища дасть змогу більш доцільно, якісно, гармонійно формувати простори громадського призначення. Врахування особливостей архітектурно розпланувальної організації та конструктивних вирішень громадських споруд є важливим чинником не лише для проведення реставраційних робіт з редизайну та ревіталізації просторів, але й для розробки сучасного дизайну.

Актуальність дослідження зумовлена необхідністю врахування в процесі створення концептуальних вирішень дизайну гармонійного предметно-просторового середовища громадського призначення на основі конструктивних вирішень.

Громадські простори – це пішохідні вулиці, площі, бульвари, набережні, що сформувалися під впливом історичних, культурних, соціальних та економічних чинників. У соціальному вимірі перелічені об'єкти є загальнодоступною територією. Питання формування громадських просторів є особливо актуальним з огляду на зміни останніх десятиліть у сфері економіки та культурі, які впливають на трансформацію міст.

Громадський простір, як простір соціальної активності, можна трактувати як флагман у реагуванні на соціально-економічні зміни. Багатовимірність використання громадського простору, як території: комунікації, репрезентації та комерції відображає соціально-економічну та політичну модель суспільства. Відповідно, просторово-функціональне оновлення громадських просторів є ознакою подальших загальноміських трансформацій, що обумовлює необхідність вивчення закономірностей їх формування та побудови.

В даній статті наведено особливості формування громадського середовища. Розглянуто фактори, що впливають на організацію громадських

просторів, виявлено ознаки та передумови формування.

Ключові слова: громадське середовище; громадський об'єкт; розвиток; аналіз; простір; просторова організація; трансформація; формування; функціональність; універсальність.

Актуальність дослідження. Наразі міський громадський простір найчастіше є стихійним, випадковим елементом, що виник в міському середовищі, так як подібні простори відсутні при масовій міській забудові. При створенні комфортного житла для людини проєктувальники не розглядають навколишнє середовище, залишаючи недопрацьованим або взагалі не розробленим. Але розвивається тенденція, коли покупець звертає увагу не тільки на комфортний «осередок» для житла, але і на розвиненість інфраструктури, здатної задовольнити всі потреби жителя і забезпечити комфортність навколишнього середовища.

Навколишнє середовище все більш абстрагується, з'являється схильність до механістичного суспільства. Механічне суспільство - це гомогенне повністю організоване соціальне середовище, в якому суспільство функціонує як машина, а люди є її частинами. Однотипність, жорсткість типового масового будівництва здатна зробити навколишнє середовище ворожим для людини. Ставлення до навколишнього середовища в світовій практиці різних розвинених країн змінюється, тому задля кращого формування громадського середовища в майбутньому виділено його основні особливості.

Основна частина.

Визначення публічних просторів і усвідомлення їх ролі в житті міських спільнот відсилає нас до усталеного в соціальній теорії розділення публічного простору і публічної сфери (public realm). Останнє поняття пов'язане насамперед з працею німецького філософа Юргена Габермаса «Структурні трансформації публічної сфери» (1962 р.) [2]. Часто поняття «публічна сфера» і «публічний простір» вживаються як синоніми та означають сферу, в якій оперують інститути громадянського суспільства, зокрема неурядові громадські організації. В той же час у цих понять різне минуле і вони по-різному співвідносяться із реальними міськими просторами і просторовими соціальними практиками. В теорії Габермаса публічна сфера, як «інституціоналізована арена дискурсивної інтеракції», як простір, в якому громадяни вільно обговорюють суспільно важливі питання, охоплює все, що знаходиться поза сферою приватного (домашнього, сімейного). Водночас публічна сфера концептуально відмінна від державних апаратів і сфери економіки. Це універсальне, загальнодоступне і в той же час абстрактне «місце» громадянського суспільства, концептуальний простір, в якому функціонують політичні дискурси, в якому недопустимі приватні

інтереси, в якому підважуються соціальні нерівності, і його члени спілкуються як рівні. Тут виробляються і циркулюють дискурси, які можуть бути критичними по відношенню до державної політики або посадових осіб. З іншого боку публічна сфера відмінна і від сфери економіки (вільного ринку), адже це арена дискурсивних, а не ринкових відносин, місце дебатів і обговорень. Габермас пов'язує постання публічної сфери з падінням у Європі абсолютистських монархій і постанням представницьких демократій (в першу чергу - США), заснованих на конституціях, що гарантували громадянам особисті, політичні і економічні права і свободи. Концепція публічної сфери як медіатора між суспільством і державою, і саме розрізнення між державними апаратами, економікою і громадянським суспільством, які вона дозволяє робити, стали обов'язковими для критичної соціальної теорії і демократичної політичної практики, зауважує Ненсі Фрейзер, яка здійснила критичну ревізію концепції Габермаса [2].

Таким чином публічна сфера є «нормативною» для демократичного типу правління, адже слугує місцем, де «публіка» і «публічне» конструюються і репрезентуються. Публічний простір в цій системі є безпосереднім матеріальним виразом публічної сфери – в першу чергу це загальнодоступні, відкриті міські простори, в яких власне і відбуваються зібрання і політична репрезентація всіх членів «публіки», тому він також є необхідною умовою демократії. Для Габермаса такими просторами були кав'ярні XVIII століття і газети — місця, в яких можна було реалізовувати базові політичні свободи, пов'язані з постанням публічної сфери — свободу слова і свободу зібрань. Ідеал нормативної публічної сфери породив уявлення про можливість громадянського суспільства акумулювати впливову громадську думку і через систему представницької демократії впливати на державну політику [3].

Критично аналізуючи концепцію Габермаса, дослідники Ненсі Фрейзер, Іріс Янг, Дон Мітчелл та інші показують, що публічна сфера, яку він описує, хоча і не втратила своєї важливості, на практиці ніколи не була відкритою і загальнодоступною; навпаки, з самого початку вона була побудована на соціальному виключенні і дискримінації. Це була так звана «ліберальна модель буржуазної публічної сфери». Її характеристики у викладі Габермаса – ігнорування («відважування») соціальних нерівностей, гомогенність єдиної публічної сфери замість гетерогенності різноманітних публік, формальна недопустимість приватних інтересів в публічній сфері, а також різке розділення між громадянським суспільством з однієї сторони, і державою та ринком із іншої, означало, що соціальні нерівності, одна з ключових перепон на шляху до демократії, нікуди не зникали, а навпаки, ігнорувалися. Публіка ніколи не була однорідною – з публічного простору від часів античності до зовсім недавнього

часу (а в багатьох країнах – і дотепер) були виключені представники позбавлених влади, маргіналізованих соціальних груп і спільнот. У давньогрецькому місті часів розквіту демократії це були жінки, раби і чужинці: вони були позбавлені громадянських (політичних) прав. У західноєвропейських буржуазних державах, які постали у Новий час це так само жінки, а також представники нижчих класів, мігранти та інші.

Приклад традиційного публічного простору: Площа Іспанії («Іспанські сходи») в Римі (рис 1).



Рис.1. Площа Іспанії («Іспанські сходи») в Римі.

Замість єдиної універсальної публічної сфери, яка є тільки теоретичним конструктом, реалізація якого завжди будується на виключенні тих, хто в конкретних суспільствах не належить до «публіки», необхідно вести мову про множинні публічні сфери, які перебувають у постійному суперництві, серед яких є домінантні і підкорені, «видимі» і «невидимі», — зауважує Ненсі Фрейзер. Останні Фрейзер називає «subaltern counterpublics» на позначення того, що існують паралельні дискурсивні арени, в яких члени підкорених соціальних груп вони можуть виробляти альтернативні дискурси, зокрема і щодо власної ідентичності [1]. При цьому не існує і не може існувати ніякого постійного визначення «публіки» і «публічної сфери»: межі публічної сфери визначаються знову і розширюються у постійній політичній боротьбі, яку ведуть представники підкорених соціальних груп за право бути включеними в неї і називатись «публікою».

Для американського соціолога Дона Мітчелла однією з ключових вад класичної концепції публічної сфери є її абстрактність та іматеріальність, тобто ігнорування просторового виміру публічності і реальних просторів щоденного існування, претензія на екстериторіальність і всезагальність. Як показує його аналіз боротьби за публічний простір в сучасних американських містах, таке ігнорування означає втрату її політичного виміру – виміру боротьби за громадянські права і соціальну інтеграцію виключених груп [1]. І навпаки, дослідження механізмів функціонування і трансформації публічних просторів в

містах, прикладів їх «повернення» городянами або окремими соціальними групами відкриває доступ до розуміння «політик» публічної сфери

Яскравим прикладом громадського простору є Центральний променад Тель-Авіва – це проект ізраїльського бюро «Mayslits Kassif Architects» (рис. 2).



Рис. 2. Центральний променад Тель-Авіва, Ізраїль

Довгий час в центрі прибережного Тель-Авіва не було вільного проходу до міського пляжу: висока набережна вздовж дороги ставала бар'єром, тому туди ходили тільки туристи. У 2006 році адміністрація міста вирішила повернути сюди життя і замовила реконструкцію двокілометрової ділянки між піщаним берегом і дорогою.

В цьому ж році оновлення набережної завершилося: вихід до берега став зручним і доступним для всіх, дахи старих пляжних будинків перетворилися в привітні балкони з видом на море, з'явилися тераси. У цій пішохідній зоні одночасно гуляють клерки в ділових костюмах і відпочиваючі в купальниках: це ще не пляж, але вже і не міська вулиця. Новий променад відвідали вже 9 мільйонів чоловік, серед яких туристи і місцеві жителі. А це велика цифра, адже населення всього Ізраїлю трохи менше 9 мільйонів [10].

Центральна площа Тирани, навколо якої розташовані найважливіші будівлі міста, включаючи міністерства, музеї і мечеть, перетворилася з транспортної розв'язки в найбільшу пішохідну зону на Балканах (рис.3). Тепер на 40 тисячах квадратних метрів місцеві жителі влаштовують концерти, торгують натуральними продуктами з усієї країни і служать ранкові молебні.



Рис. 3. Площа Скандербег у Тирані, Албанія

Архітектори прагнули зробити центр пішохідним, відкрити вид на архітектурні пам'ятки і повернути природне розмаїття в центр міста. Для машин зробили підземний паркінг, саму площу залишили відкритою, а навколо висадили 12 зелених садів, які пом'якшують монументальність навколишніх будівель. За формою площа нагадує піраміду і підноситься до центру до двох метрів. За рахунок цього вода з сухого фонтана розтікається по мощенням, оживляючи колір каменю, який привезли сюди з усієї Албанії.



Рис. 4. Парк «Цольферайн» в Ессені, Німеччина

Найкрасивіша вугільна шахта в світі перетворилася на величезний індустріальний парк і культурний центр з музеями, концертними і виставковими залами, дизайн-центром і басейном (рис.4). Шахту «Цольферайн» відкрили в 1847 році, і після війни споруди залишалися недоторканими. У 2001 році ЮНЕСКО включила весь комплекс в список Всесвітньої спадщини. Тепер, колись ізольована зона, стала прикладом м'якого урбанізму: коли місто розвиває територію постійно, замість того щоб створити закінчений продукт.

Над майстер-планом для колишньої промзони в 100 гектарів працювало бюро Рема Колхаса, а до цього «Foster + Partners» переробили одну з котелень в музей «Red Dot Design». Навігацією тут служать стежки і освітлення - так архітектори підкреслили історію раніше покинутого місця.

За проектом бюро «OBVA & Dertien12» межа між вулицею і каналом в Північній Венеції - бельгійському Брюгге - виявилася розмита. У місті, який знаходиться під захистом ЮНЕСКО, складно знайти місце для нового суспільного простору, тому поверхня води в цьому проекті стала продовженням вулиці.

Архітектори спорудили на воді понтон (рис.5). За його центром проходить стіна з канатів, а вздовж розставлені пуфи і розвішані гойдалки. Особливі форма і матеріали створюють відчуття одночасно інтимного і громадського простору. Це ідеальне місце, щоб розслабитись у води і подивитися на місто з незвичайного ракурсу.



Рис. 5. Плавучий острів у Брюгге, Бельгія

Парк Кресент у Новому Орлеані - колишня портова зона, яка перетворилася в зелену Мекку для фанатів здорового і активного способу життя (рис. 6). Двокілометровий парк вздовж річки обзавівся доріжками для бігу і для велосипедистів, галявинами для пікніка і парком для собак.



Рис. 6. Парк Кресент у Новому Орлеані, США

Дві верфі стали майданчиками для фестивалів, виставок і зустрічей. Архітектори не перебудовували територію, а надбудовували її поверх історичних шарів. Оголені бетон і сталь нагадують про індустріальне минуле парку.

Міллер-Парк у Чаттануга – парк, що в самому центрі міста, раніше знаходився значно нижче рівня вулиці, що створювало бар'єр на шляху між мерією, публічною бібліотекою і районним судом (рис.7).



Рис. 7. Міллер-парк у Чаттануга, США

Архітектори організували тут спільний простір - автомобілі, велосипедисти і пішоходи тепер пересуваються на одному рівні. Прилеглий бульвар імені Мартіна Лютера Кінга злився з парком і площею, а центр міста став доступнішим для всіх. Кількість смуг скоротили, традиційні бордюри прибрали, щоб зробити дорогу і тротуар на одній висоті, а вздовж проїжджої

частини висадили дерева. Оновлений парк розробили з урахуванням думки городян. Тут ловить інтернет, а також розташований напіввідкритий павільйон для заходів і кінопоказів. Всі дерева в парку посаджені в спеціальні осередки - за допомогою них рослини отримують достатньо харчування і можуть рости, не порушуючи будови бруківки.

Parque 6 de junio в Кіто – проект, в якому архітектори сконцентрувалися на соціальній ролі парку і постаралися зробити його доступним для всіх 16 тисяч жителів району. Оновлений простір став безпечним місцем, де можуть відпочивати люди будь-якого віку (рис.8).



Рис. 8. Parque 6 de junio в Кіто, Еквадор

Архітектори не зводили парк з нуля, а спиралися на існуючі умови: природні перепади висоти стали підставою для дитячих гірок, доріжки провели за маршрутами народних стежок, а також зберегли дерева і чагарники, які росли тут завжди.

Площа Індаучу - яскравий приклад того, як суспільний простір повністю змінив вигляд і характер окремо взятого місця. На зміну трьохрядовій автомобільній дорозі прийшла єдина пішохідна зона. У центральній частині, виконаної зі скла і дерева, проводяться громадські заходи. Зовнішня частина призначена для тихого і спокійного відпочинку. Тут зручні лавки та десятки видів дерев - від кленів і беріз до вічнозелених чагарників (рис. 9).

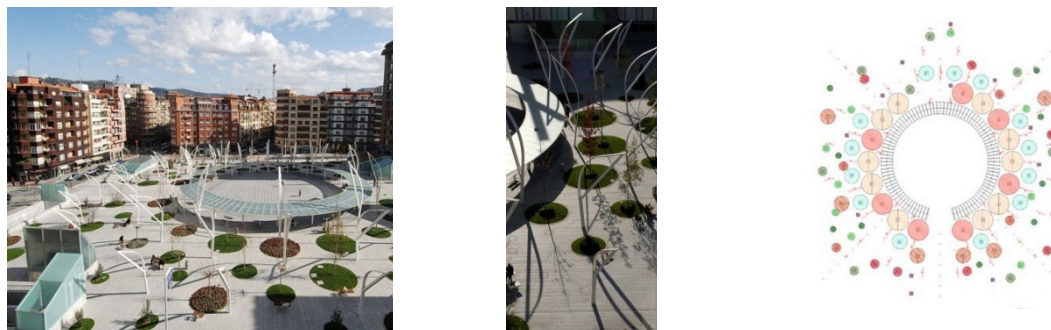


Рис. 9. Площа Індаучу - Більбао, Іспанія

Раніше площа ділилася на дві частини дорогою, а жителі міста обходили це місце стороною. Тепер площа з трьох сторін межує з дорогами, а з четверті - з будівлями. Висота площі в одному кінці на три метри вище, ніж в

протилежному. Архітектори не хотіли створювати додаткові сходи, тому територія придбала невеликі схили.

Площа розділена на два типи простору. Основна зона в центрі площі призначена для проведення різних заходів: ярмарків, виставок, танців і концертів. Діаметр центральної круглої площадки становить 40 метрів. По периметру кола встановлено навес зі скла і дерева шириною близько 4 метрів.

Навколо центральної площадки для спокійних прогулянок організовано простір з доріжками серед круглих зелених зон різного розміру і лавками.

Проект площі включав в себе створення додаткових входів, сходів і з'їздів для бажаючих потрапити на підземну парковку і в магазини, які знаходяться під площею.

Для освітлення площі в темний час доби були встановлені незвичайні ліхтарі різної висоти. Ліхтарі за формою нагадують листя дерев. Світильники розташовані в певному порядку навколо центрального майданчика. Вони утворюють три кола. У самому найближчому до центру колі стоять найвищі ліхтарі. Їх висота становить 10 метрів. У наступному колі нижче - 8 метрів. А найменший круг, який знаходиться найближче до зовнішньої сторони площі, утворюють ліхтарі висотою 6 метрів.

При створенні громадського простору на Площі Сишань архітектори відштовхувалися від тісного зв'язку цього місця з природою. Раніше на цьому місті була звичайна територія міста з великим потоком машин та вузькими тротуарами (рис.10).

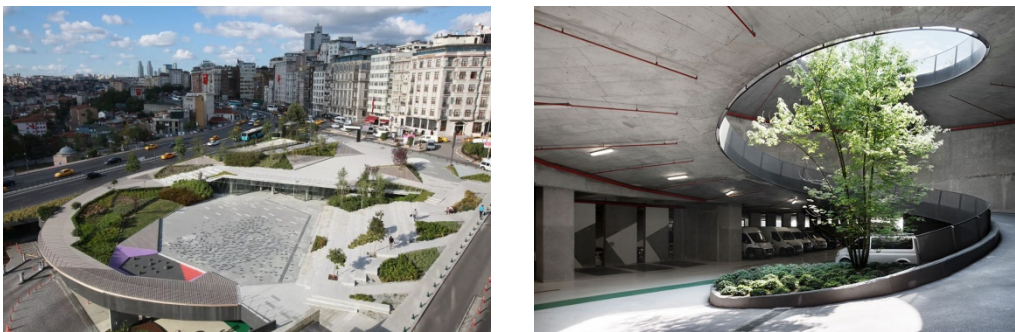


Рис. 10. Площа Сишань - Стамбул, Туреччина

Площа Сишань в Стамбулі є досить популярним громадським простором. Вона піднята над рівнем землі на 20 метрів і доповнена схилами для відпочинку, оглядовими майданчиками, пішохідними доріжками. Більш того, тут є вуличний театр. Але основна особливість Sishane - в тому, що ландшафтні сади на даху паркінгу відсувають на дальній план міську інфраструктуру з дуже щільною забудовою (автомобільні зони, торгові центри та ін).

При цьому парк володіє численними транзитними функціями: він оснащений підземною автостоянкою на 1000 машиномісць і безпосередньо пов'язаний з виходами до автобусних зупинок, ринку, метро.

Проект завершили в 2014 році. А через рік в одній з номінацій він був відзначений головним архітектурним призом ЄС - премією Мисан ван дер Роє.

Площа Едуарда Вальнофера в центрі австрійського Інсбрука - характерний приклад параметричної архітектури (рис.11). Площа позбавлена гострих кутів, а бетонні елементи перетікають одна в одну. Така авангардна форма не тільки створює незвичайну гру світла і тіні протягом усього дня, а й несе ідеологічну функцію. Спершу над площею домінувала адміністративна будівля, побудована під час аншлюсу Австрії нацистською Німеччиною, тепер вона позбавлена цього історичного акценту.

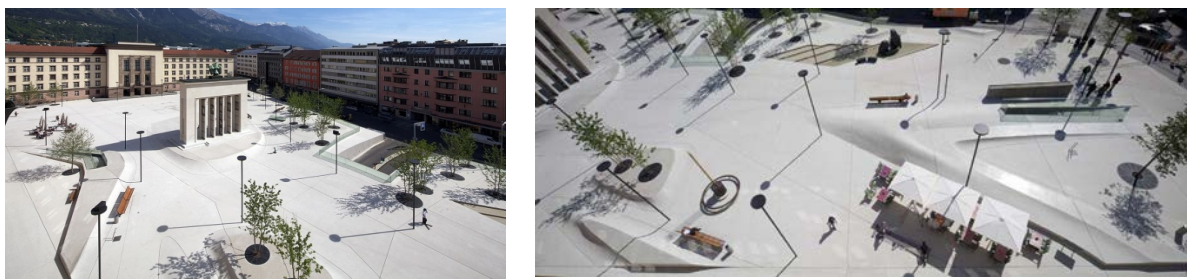


Рис. 11. Площа Едуарда Вальнофера, Інсбрук Австрія

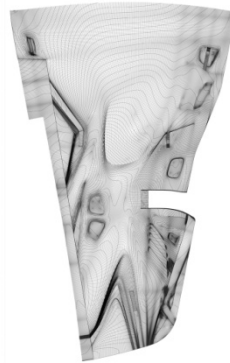
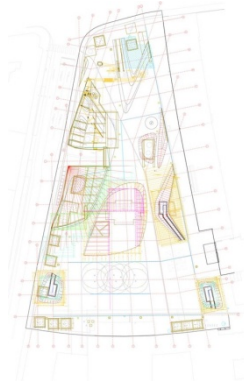
Площа Едуард-Вальнофер-плац, яку також називають Ландхаусплац - найбільша в місті і розташована в самому центрі. Під площею ще в 1985 був зроблений гараж, а її саму - через необлаштованість - як місцеві жителі, так і туристи просто проходили повз. Сьогодні Ландхаусплац - пам'ятка Інсбрука, улюблене місце дозвілля городян.

Причина зміни - проект її ревіталізації, виконаний молодим архітектурним бюро «LAAC Architekten» спільно з «Stiefel Kramer Architecture». Варто згадати, що офіс «LAAC» якраз виходить вікнами на Ландхаусплац.

Очевидним був той факт, що як урядова будівля, так і монументальні пам'ятники перемоги над фашизмом були не співмасштабними людині і створювали напружену, неприємну атмосферу.

Архітектори втілили в життя концепцію сучасного громадського простору, створивши з бетонних плит хвилеподібну «скульптуру» площею 9000 м². Новий рельєф площі такий, що, зберігаючи історичну спадщину, робить масштаб монументів більш спів розмірними людині. Вони інтегровані в «тіло» цієї «скульптури» і оточені деревами, фонтаном, лавками, ліхтарями, питними фонтанчиками. Бетонна поверхня місцями піднімається вгору, переходячи при цьому від текстурованої «вимостки» до гладких полірованих виступів-сидінь. Деревя на площі або «вживлені» в ці сидіння, або посаджені поруч з ними.

Завдяки хвилеподібному рельєфу площу можна використовувати як скейт-парк, що привертає багато молоді (рис 12).



а) План - схема площі

б) Схема ландшафту площі

Рис. 12. Площа Едуарда Валльнофера, Інсбрук Австрія

У будівлі земельного уряду частина площі залишена рівною, щоб її можна було використовувати в якості сцени для проведення різноманітних міських заходів. Технічні питання також були враховані: дощова і будь-яка інша вода стікає в зазори між плитами. Потрібно відзначити, що плити на Ландхаусплац досягають розміру в 100 м².

Атмосфера площі формується не тільки за рахунок безлічі людей, що приходять сюди і комфортного масштабу пам'ятників, а й через грамотні роботи з кольором, світлом і фактурою. Однотонний монолітний бетон надає проекту цілісність, а рельєф - визначення контрастності, задаючи взаємодію світлу і тіні. У темний час доби підсвічування підкреслює архітектурне рішення Ландхаусплац.

Приклад Ландхаусплац показує, що для досягнення високого результату не обов'язкові грандіозні фінансові вкладення: досить творчого підходу до задачі і відкритості замовника (в даному випадку, влади міста) до нових, нестандартних рішень.

Цей проект майстерно обходить з такою складною темою, як архітектурна спадщина націонал-соціалізму. Як будівля уряду, виконана в кращих традиціях архітектури того періоду, так і монументи, зведені на честь визволення Австрії і за іронією долі вирішені в тому ж стилі, повністю втрачають свій «владний» характер, розчиняючись в рельєфі сучасної комфортної площі. Втрачаючи монументальність, вони втрачають і своє становище доміанти в міському ландшафті, стаючи частиною ансамблю.

Хороший громадський простір – той, який відображає різноманітність та спонукає людей до суспільного життя, створюючи необхідні умови для сталості, що заохочує людей бути на вулиці. Ця риса просторів, приваблює людей. Те, що гарантує можливість користуватися міськими просторами різними способами.

Такий громадський простір повинен представити принаймні десять можливостей. Без цих десяти речей ці ділянки стають місцем проїзду, де люди не хочуть бути з простої причини того, що їх там нічого не приваблює.

Різноманітність використання: сполучення житлових, офісних та комерційних просторів, таких як бари, ресторани, кав'ярні та місцева торгівля, приваблює людей та робить середовище безпечнішим та дружнішим. Різноманітність використання генерує зовнішні дії, які сприяють безпеці просторів: більше людей на вулиці допомагає запобігати злочинам. Однак це різноманіття повинно охоплювати увесь час дня. Якщо простори запрошують і працюють лише протягом дня, вони залишатимуться вночі небезпечними.

Активні фасади: зв'язок між рівнем землі будівель, тротуаром і вулицею сприяє безпеці і привабливості міського дизайну. Візуально більш цікаві вулиці частіше використовуються людьми. Крім того, цей зв'язок впливає на сприйняття людьми міста і те, як вони повинні використовуватися: в основному вулиці та тротуари вказують на те, як сприймається і використовується громадський простір.

Соціальний вимір та міська життєздатність: як людський агрегатор, громадський простір впливає на соціальний вимір. Широкі, доступні вулиці, площі, парки, тротуари, велосипедні доріжки та елементи благоустрою стимулюють взаємодію людей та навколишнього середовища, генерують позитивне використання простору та збільшують життєву місткість міста. Окрім зосередження уваги на компактних, міських районах, надзвичайно важливо враховувати периферію, гарантуючи якісні громадські простори для населення, яке не проживає у центрі міста.

Людський масштаб: багатоповерхове, компактне будівництво може негативно вплинути на здоров'я людей. У своїх дослідженнях, Ян Гейл зазначив, що люди, як правило, йдуть швидше, коли пропускають порожні або неактивні райони, на відміну від більш повільних, спокійних темпів прогулянки в більш активних середовищах. Людський масштаб конструкцій позитивно впливає на сприйняття людьми громадських просторів: люди вважають, що вони були враховані в процесі планування цього простору.

Освітлення: ефективне та орієнтоване на людей освітлення полегшує перебування в громадських місцях вночі, підвищуючи безпеку. При встановленні на висоті пішоходів та велосипедистів, громадське освітлення створює необхідні умови для безпечного руху, коли немає природного світла.

Стимулювання місцевої економіки: якість громадських просторів не тільки приносить користь людям, пропонуючи дозвілля і живі місця, але вони також мають потенціал для підвищення місцевої економіки. Безпечні та привабливі умови сприяють для прогулянки та їзди на велосипеді, що забезпечує легкий

доступ до місцевої торгівлі.

Місцева ідентичність: громадські простори повинні бути заплановані для малих підприємств, які характеризують район. Великі підприємства (такі, як супермаркети або інші мережні компанії) можуть сприяти економіці в цілому, але вони мають невелику участь у масштабах району. Малі підприємства мають значні довгострокові наслідки, а також покращують особистість та ідентичність певного місця. При плануванні громадського простору необхідно враховувати соціальну динаміку та культурні особливості району, з метою створення міцних відносин між людьми та місцем.

Повні вулиці: скрізь, де це можливо, громадським просторам слід подумати про дотримання принципів “повних вулиць” та “просторів спільного використання”. Концепція повних вулиць визначає вулиці, призначені для забезпечення безпечного руху всіх користувачів – пішоходів, велосипедистів, водіїв та пасажирів громадського транспорту. Серед елементів, які можуть скласти повну вулицю, – тротуари в хорошому стані, інфраструктура для велосипедів, елементи благоустрою та вивіски.

Зелені райони: окрім сприяння якості повітря та сприяння зниженню температури влітку, рослинність має силу облагороджувати міста, залучаючи людей до активних дій на свіжому повітрі. Оскільки міста стають все більш щільними, доступ до зелених громадських просторів стане ще важливішим, так як міські зелені насадження можуть знизити рівень стресу людей і покращити добробут у містах. Крім того, дерева, рослини та клумби є стратегічними для міського дренажу та збереження біорізноманіття.

Соціальна участь: залучення жителів до проектування, планування та управління міськими громадськими просторами, в яких вони живуть, має важливе значення для підтримки якості цих просторів. Громадські простори мають різне використання і значення в кожному районі та місті. Участь мешканців гарантує, що характер та використання публічного простору задовольняють особливі потреби громади. Якщо простір не відображає вимоги та бажання місцевого населення, він не буде використовуватися або підтримуватися. Соціальна участь є центральним елементом для побудови безпечних, рівноправних громадських просторів.

Проаналізувавши теоретичні та практичні надбання світового та вітчизняного досвіду (даний аналіз наведено в дисертаційному дослідженні Мельник М.В.) можна виділити такі передумови формування середовища:

- універсальність (орієнтація на різні категорії населення та соціальні групи);
- здешевлення і полегшення систем експлуатації просторів (розрахунок на довготривалу перспективу функціонування простору, використання проникного

покриття, системи відведення дощових вод, дренажу);

- екологічність рішень (застосування природних матеріалів, енергозберігаючих технологій в освітленні, присутність озеленення);

- підвищення кліматичного комфорту (наявність навісів, тентів, фонтанів, штучних водойм, світлих поверхонь мощення, які відбивають світло і перешкоджають перегріву);

- лаконічність (зрозумілість композиційних рішень, спрощення у формотворенні);

- доступність (відсутність соціального суперництва). Також акцентовано увагу на необхідності залучення до пошуків концепцій облаштування відкритих міських просторів активної громадськості, інвесторів, організації відкритих обговорень та проведення конкурсних відборів. Такі умови сприятимуть закладенню фундаменту масштабних проєктів, розрахованих на довготривалу перспективу.

В результаті можна висунути головні особливості формування громадського середовища:

- Доступність (простір має бути доступним для всіх)

- Ізольованість (від транспортного руху, шуму, забруднень)

- Безпечність (тобто простір повинен бути захищеним від злочинності, добре освітленим)

- Безбар'єрність (відсутність будь-яких вертикальних перепон: бордюрів, сходинок, що робить простір доступним для людей з фізичними обмеженнями)

- Комунікабельність (надавати можливість для спілкування, розмов та гри)

- Творчість (можливість для прояву творчості: виступи вуличних музикантів чи акторів та іншої активності)

- Комфорт (давати привід для зупинки та затримки на довший час, обладнаним місцями для сидіння, а також забезпечувати можливість перебувати там за будь-якої погоди. Наявність безкоштовних громадських санвузлів.

- Універсальність (громадський простір враховує інтереси користувачів різного віку, статусу. Чудово, якщо цей простір відображає місцеву культуру та історію)

Простір, сформований співмасштабним людині, йде в минуле, актуальною стає організація штучного великого середовища. Архітектурні простору є одним з елементів, здатним сформувати подібне середовище, наприклад, галереї, курдонери і атріуми архітектурних обсягів у старих містах. В зв'язку з чим широко розробляються програми з благоустрою територій. Основними принципами подібних програм є:

- створення комфортної життєвого середовища;

- розширення вибору, створення різноманіття і варіантів в різних

сферах для жителів міста, при збереженні історико-культурної складової даної території;

- підвищення якості життя городян, підтримання екології та створення платформи для економічного розвитку;
- відмова від знищення природи і історично цінних ландшафтів;
- створення гнучкої планувальної системи;
- участь і присутність жителів міста при забудові території.

Використання під час проектування подібних принципів дозволяє жителям легше адаптуватися до нових умов, а принцип участі городян в організації території дозволяє уникати конфліктів з представниками влади [10].

Якість громадського простору характеризує якість життя в місті. Архітектурний та мистецький вигляд, комфортність середовища громадських просторів, залежить від особливостей взаємозв'язку між створеними і природними компонентами міського середовища і від характеристик кожного конкретного міського ландшафту.

При розгляді громадських просторів пропонується наступний набір основних якостей середовища:

- співмасштабним з людиною;
- співмасштабність всіх композиційних елементів;
- логічність і ясність побудови, навколишнього середовища;
- правдивість вираження архітектурних засобів;
- наявність нових концепцій та ідей;
- наявність домінант;
- зв'язок з природою.

Формування міського середовища, обумовленої соціумом, є стартом для створення робіт орієнтованих на історико-культурне наповнення міських просторів. Також активно опрацьовуються якості даного середовища, її естетика і особливості.

У зв'язку розвитком життя міських територій і з'явилися труднощами був здійснений перехід до розробок методів комплексного підходу до оцінки і проектування міського середовища. Зазначалося наявність соціальної та композиційної недостатності індустріальної міського середовища і був запропонований ряд відсутніх для неї елементів (образні характеристики, ансамблевість, індивідуальність, соціальна (зорова) привабливість, затишність).

До необхідних умов перетворення міського середовища можна віднести: опрацювання композиції міського середовища; формування силуетних і знакових характеристик середовища; введення малих архітектурних форм з візуальним переходом до масштабу людини; різноманітності прийомів ландшафтної архітектури. При цьому необхідно враховувати прийнятність

відповідних умов. Так, для розвитку громадських просторів прийнятними є такі умови:

- пріоритет функціональності над формою;
- пристосованість;
- відсутність обмежень і дискримінацій;
- акцент на створенні центрів тяжіння;
- гнучкість;
- обізнаність про культурні традиції;
- постійні зміни;
- здатність до трансформації (перетворення);
- комунікабельність.

У той же час неприйнятними умовами вважаються:

- загальні (типові) рішення;
- обмеженість доступу;
- розвиток простору одним гравцем;
- надмірне переважання транспортних засобів;
- єдиний підхід у всьому;
- одномірність.

Грунтуючись на аналізі виконаних раніше досліджень, можна виділити основні характеристики для визначення якості середовища міських громадських просторів:

- організації опрацьованих пішохідних зон;
- заняття перших поверхів під підприємства обслуговування;
- якісна деталізація;
- екологізація середовища;
- врахування особливостей місця (контексту) при проектуванні;
- співмасштабним з людиною;
- здатність до трансформації;
- логічність в побудову довкілля;
- пріоритетність функції над формою;
- збереження культурної ідентичності.

Таким чином, досвід дослідження міських громадських просторів показує, що соціальна значимість кожного громадського простору зростає з його функціональної і культурною цінністю, але є категорією відносною. Те, що раніше було цінним, стає малоцінним, відбувається деградація простору. Необхідно збереження характерних просторів міста, які містять видатні історичні елементи, і самі є відображенням епохи. Підвищення художньої виразності не тільки окремих територій, а й міста в цілому, збереження історично сформованого своєрідності можуть бути досягнуті за умови:

- використання історично сформованих і не втратили значення традицій;
- підтримки характерних для даного міста силуету і панорам з урахуванням сприйняття, як з локальних точок, так і з великих відкритих просторів;
- органічного поєднання архітектури, монументальної скульптури, засобів благоустрою та озеленення з іншими компонентами міського середовища;
- обліку містобудівної ролі кожного окремо взятого простору міста.

Необхідна диференціація громадських просторів міста, яка визначається не тільки різними їх просторовими і розмірними типами, але і взаємним розташуванням і взаємодією, яке дозволить виявити просторові моделі.

Висновок.

В результаті виявлено такі особливості формування громадського середовища як: доступність, ізолюваність, безпечність, безбар'єрність комунікабельність, творчість, комфорт, універсальність.

Враховуючи під час проектування громадського простору подібних особливостей дозволяє жителям легше адаптуватися до нових умов.

Якість громадського простору характеризує якість життя в місті. Архітектурний та мистецький вигляд, комфортність середовища громадських просторів, залежить від особливостей взаємозв'язку між створеними і природними компонентами міського середовища і від характеристик кожного конкретного міського ландшафту.

Формування міського середовища, обумовлено соціумом, є стартом для створення робіт орієнтованих на історико-культурне наповнення міських просторів. Також активно опрацьовуються якості даного середовища, естетика і особливості.

У зв'язку розвитком життя міських територій і з'явилися труднощами був здійснений перехід до розробок методів комплексного підходу до оцінки і проектування міського середовища. Зазначалося наявність соціальної та композиційної недостатності індустріальної міського середовища і був запропонований ряд відсутніх для неї елементів (образні характеристики, ансамблевість, індивідуальність, соціальна (зорова) привабливість, затишність).

Література

1. Баталіна Т.С. Аналіз особливостей формування громадського середовища // Бізнес та дизайн ревью. 2017. Т. 1. № 1(5). – С. 11.
2. Вотінов М.А. Реновація и гуманізація громадських середовищ в міському просторі : монографія / М.А. Вотінов; Харків. нац. ун-т міста госп-ва ім. А.Н. Бекетова. – Харків : ХНУМГ ім. А.Н. Бекетова, 2015. – 153 с.

3. Гройс Б. Публічний простір: від порожнечі до парадоксу / пер. с англ. А. Зайцева // Інститут медіа, архітектури та дизайну «Стрілка». – 2012.
4. Гутнов А.Е. Світ архітектури: обличчя міста / А.Е. Гутнов, В.Л. Глазычев. – М.: Молода гвардія, 1990. – С.350.
5. Етеревська І.Н. Принципи еколого-ландшафтного проектування міських громадських середовищ: на прикладі м. Волгоград: дис. ... канд. арх. Волгоград, 2004. – 256 с.
6. Иконников А.В. Пространство и форма в архитектуре и градостроительстве / А.В. Иконников. – М.: Стройиздат, 2006. – 352 с.
7. Крижановська Н.Я. Дизайн предметно-просторового середовища: конспект лекцій / Н. Крижановська; Харків. нац. ун-т міськ. госп-ва ім. О.М. Бекетова. – Харків: ХНУМГ ім. О.М. Бекетова, 2018. – 36 с.
8. Мировой опыт: как создаются проекты благоустройства. – КБ «Стрелка» [Електронний ресурс]. – Режим доступу: <http://strelka.com/ru/magazine/2016/04/25/standarts-benchmarking>.
9. Особливості архітектурного формування громадських просторів / А.Я. Радюк // [Електронний ресурс]. – Режим доступу: <http://er.nau.edu.ua/handle/NAU/15997>.
10. Руссо Д. Благоустрій міста; пер з франц.: моногр. / Д. Руссо, Ж. Возей. – К.: Основи, 1995. – 107 с.

Graduate student **Mariia Melnyk**,
National Aviation University, Kyiv

FEATURES OF THE FORMATION OF THE PUBLIC ENVIRONMENT THROUGH THE ANALYSIS OF CONSTRUCTIVE SOLUTIONS

The buildings of the city form an environment for various types of social activities. The structure of the buildings reflected the history of the development of architecture, culture, and political life of different countries and eras. New types of activities, which are gradually developing, led to the need for the emergence of appropriate public spaces, buildings, structures. Revealing the influence of constructive solutions on the formation of the public environment will make it possible to more expediently, qualitatively and harmoniously form public spaces. Taking into account the peculiarities of the architectural planning organization and constructive solutions of public buildings is an important factor not only for carrying out restoration works on redesign and revitalization of spaces, but also for the development of modern design.

The relevance of the study is determined by the need to take into account in the process of creating conceptual solutions for the design of a harmonious subject-spatial environment of public purpose based on constructive solutions.

Public spaces are pedestrian streets, squares, boulevards, embankments formed under the influence of historical, cultural, social and economic factors. In the social dimension, the listed objects are a publicly accessible area. The question of the formation of public spaces is particularly relevant in view of the changes of the last decades in the field of economy and culture, which affect the transformation of cities.

Public space, as a space of social activity, can be interpreted as a flagship in responding to socio-economic changes. The multidimensionality of the use of public space as a territory: communication, representation and commerce reflects the socio-economic and political model of society. Accordingly, the spatial and functional renewal of public spaces is a sign of further city-wide transformations, which necessitates the study of the laws of their formation and construction.

This article describes the peculiarities of the formation of the public environment. The factors influencing the organization of public spaces were considered, the signs and prerequisites of their formation were identified.

Keywords: public environment; public object; development; analysis; space; spatial organization; transformation; formation; functionality; universality.

REFERENCES

1. Batalina T.S. Analiz osoblyvostei formuvannia hromadskoho seredovyscha // *Biznes ta dyzain reviu*. 2017. T. 1. № 1(5). – S. 11. {in Ukrainian}
2. Votinov M.A. Renovatsiia y humanizatsiia hromadskykh seredovysch v miskomu prostori : monohrafiia / M.A. Votinov ; Kharkiv. nats. un-t mista hosp-va im. A.N. Beketova. – Kharkiv : KhNUMH im. A.N. Beketova, 2015. – 153 s. {in Ukrainian}
3. Hrois B. Publichnyi prostir: vid porozhnechi do paradoksu / per. s anhl. A. Zaitseva // *Instytut media, arkhitektury ta dyzainu «Strilka»*. – 2012. {in Ukrainian}
4. Hutnov A.E. Svit arkhitektury: oblychchia mista / A.E. Hutnov, V.L. Hlavychev. – M.: Moloda hvardiia, 1990. – 350 s. {in Ukrainian}
5. Eterevska I.N. Pryntsypy ekoloho-landshaftnoho proektuvannia miskykh hromadskykh seredovysch: na prykladi m. Volhohrad: dys. kand. arkhitekt. Volhohrad, 2004. – 256 s. {in Ukrainian}
6. Ykonnykov A.V. Prostranstvo y forma v arkhytekture y hradostroytelstve / A.V. Ykonnykov. – M.: Stroiizdat, 2006. – 352 s. {in Russian}
7. Kryzhanovska N.Ia. Dyzain predmetno-prostorovoho seredovyscha: konspekt lektsii / N. Kryzhanovska; Kharkiv. nats. un-t misk. hosp-va im. O.M. Beketova. – Kharkiv: KhNUMH im. O.M. Beketova, 2018. – 36 s. {in Ukrainian}
8. Myrovoy opyt: kak sozdaiutsia proekty blahoustroistva. – KB «Strelka» [Elektronnyi resurs]. – Rezhym dostupu: <http://strelka.com/ru/magazine/2016/04/25/standarts-benchmarking>. {in Russian}
9. Osoblyvosti arkhitekturnoho formuvannia hromadskykh prostoriv / A. Ya. Radiuk // [Elektronnyi resurs]. – Rezhym dostupu: <http://er.nau.edu.ua/handle/NAU/15997>. {in Ukrainian}
10. Russo D. Blahoustrii mista; per z frants.: monohr. / D. Russo, Zh. Vozei. – K.: Osnovy, 1995. – 107 s. {in Ukrainian}