

DOI: 10.32347/2076-815X.2022.80.368-377

УДК 72.03:728/711

к.арх., доцент **Сільник О.І.**,
oleksandra.i.silnyk@lpnu.ua, ORCID: 0000-0003-4546-3319,
к.арх. **Соловій Л.С.**, liubov.s.solovii@lpnu.ua, ORCID: 0000-0002-1627-030X,
Національний університет «Львівська політехніка»

ПОСЛІДОВНІСТЬ ФОРМУВАННЯ КОМПОЗИЦІЙНО-СТИЛЬОВОГО ОСЕРЕДКУ ЖИТЛОВОЇ ЗАБУДОВИ ЛЬВОВА

Висвітлено особливості формування архітектурно-композиційної та стильової забудови Львова протягом XVIII – XX ст. Обґрунтовано цінну базову структуру для вивчення прикмет та закономірностей містобудівного формування у сучасному урбанізованому просторі на широкому спектрі стильових напрямків і їх переплетінь. Виявлення взаємозв'язку у трансформації об'ємно-планувальних, композиційних і стильових вирішень розв'язує шляхи для подальших процесів забудови, реновації та реконструкції будинків, вулиць та площ. Представлений комплексний аналіз забудови висвітлює формотворчі періоди та тенденції розвитку міста в цілому.

Ключові слова: стильовий напрямок; неоренесанс; бароко; сецесія; архітектурно-композиційні особливості; житлова забудова; архітектурні деталі.

Постановка проблеми. Забудова та розпланування міських вулиць є складним та багатшаровим процесом. Формування вуличного міського середовища залежить від ряду чинників, які в свою чергу можуть змінюватись у процесі існування містобудівної структури. Сам міський простір змінює своє наповнення залежно від особливостей часу, технологічних можливостей, соціальних особливостей населення, економіки, політики уряду тощо.

Архітектура Львова має широкий спектр художніх інтерпретацій, це можна спостерігати у структурах вулиць та площ, що сформовані як житловою так і громадською забудовою. Дослідження львівських будинків, виявляє і їх розвиток об'ємно-планувальних, композиційних і стильових вирішень. Комплексний аналіз цієї забудови дає можливість виявити формотворчі періоди та тенденції розвитку міста в цілому; сформулювати закономірності проектування сучасної архітектури для збереження характеру історичного середовища міста. Вирішити складні завдання – поєднання історичної забудови у форматі багатофункціонального містобудівного простору.

Аналіз останніх досліджень і публікацій. Розвитку архітектури Львова, присвячено низку публікацій Демків В, Лінди С, Пурхлі Я, Сільник О., Соловій

Л. де висвітлено стильові і композиційні особливості будівлель як житового так і громадського призначення. Рудницьким А встановлено закономірності впливу архітектурної школи на забудову міста. У виданнях Т.Трегубової, Р.Мих М., В. Вуйцика, Р. Липки, О. Шишки яскраво описуються як особливості житлової забудови у XVIII – XIX ст. так і чинники, які впливали на її характер. Вивчення архівних матеріалів, дали можливість виконати аналіз проектних рішень XVIII – XX ст.

Метою і завданням є встановлення закономірностей та етапів розвитку архітектурно-композиційної особливості забудови Львова, її значення для сучасної архітектурно-будівельної практики. Виявлення особливостей формування вуличного простору в структурі міської забудови протягом різних часових, стильових періодів.

За результатами виконаного дослідження проведено порівняльний аналіз основних напрямків розвитку львівських будинків, а також виявлено значення цієї архітектури для подальших процесів розвитку міста. Створено цілісну картину формування архітектури житла протягом кількох століть та виявлено чинники, що визначали напрямки його розвитку. Виявлено закономірності формування композиції вулиць міста на перетині часових відтинків та пануючих стильових напрямків.

Формування зручного урбанізованого середовища є важливим завданням. Особливий напрямок розвитку великого міста можна спостерігати сьогодні у Львові, як у історично складеному населеному пункті, що продовжує функціонувати і вливається у сучасні містобудівні процеси. Враховуючи складений напрямок розбудови інноваційного і туристичного осередку, з реконструкцією та реновацією існуючих будівель, актуально та послідовно є відтворення історичних особливостей створення архітектурно-композиційних елементів, врахування досвіду попередніх періодів для забудови нових об'ємно-планувальних композицій, вуличних просторів та кварталів.

Проведення дослідження виконано з позицій комплексного та багаторівневого підходів так як загальна архітектурно-планувальна картина забудови вулиць міста сформована під впливом низки чинників на різних рівнях формування вулиць. В результаті висвітлення історичних, економічних та соціальних факторів виявлено закономірності розвитку архітектури, яка сьогодні формує забудову міста.

Результати та їх обґрунтування. Для того, щоб об'єктивно оцінити, збережену, житлову забудову Львова, було проаналізовано будинки у кожній з частин міста. Для аналізу обиралися будинки з різними принципами розташування в містобудівній структурі: кутові, рядові, окремо збудовані. Вибиралися об'єкти для дослідження також і за такими ознаками, як

розташування будинків біля головних доріг міста (Бандери, Городоцька, Дорошенка, Замарстинівська, Личаківська, Стрийська, Франка, Хмельницького, Чорновола, Чупринки) та другорядних (Валова, Васильківського, Вірменська, Вітовського, Вишенського, Вороного, Джерельна, Залізняка, Краківська, Крушельницької, Короленка, Котляревського, Конопницька, Коперніка, Кульпарківська, Лисенка, Лобачевського, Наливайка, Новаківського, Новий Світ, Озаркевича, Одеська, Огієнка, Пекарська, Рапапорта, Саксаганського, Стефаніка, Театральна, Устияновича, Федьковича, пр. Шевченка, Шевська).

Простежити за композиційною та стильовою структурою найстарішої забудови, можна завдяки збереженим кам'яницям на площі Ринок та сусідніх з нею вулицях. Фасади будинків були частіше тривіконні, рідше чотири та двовіконні (вул. Староєврейська, 38 і 50). Особливість тогочасних будівель – асиметричне розміщення вікон на фасадах, зумовлене внутрішньою структурою [7]. Для окремих будинків були характерні урівноваженість композиції, горизонтальне членування, що притаманні таким творам епохи ренесансу та раннього бароко, як кам'яницям кінця XVI ст., початку XVII ст. за адресами пл. Ринок, 2, пл. Ринок, 21, пл. Ринок, 28 [7]. В цей період не спостерігається яскравих акцентів на фасадах (Рис. 1). Вулиці створювались ритмічним розташуванням будинків з монохромним повторенням класичних архітектурних деталей – надвіконні сандрики, карнизи, рустування поверхів. Центральна частина Львова і надалі зберігає найстарішу забудову, продовжує своє активне життя як туристичний осередок. Тут відбуваються реновації існуючих будівель, облаштування їх для сучасних потреб. Переважно це вирішення нових готелів, ресторанів для покращення обслуговуючої інфраструктури – облаштування екстер'єрів наближених до існуючої забудови ренесансових вулиць, в той час як розпланування будівлі та інтер'єр є сучасними та комфортними (Рис.2).



Рис. 1. Забудова центральної частини Львова (фото автора)

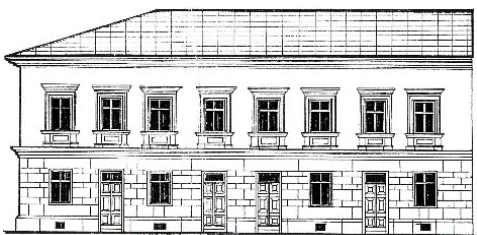


Рис. 2. Будинок на розі вулиць Вірменської та Друкарської у Львові (перебудова житлового будинку для влаштування готелю, фото автора)

В кінці XVIII – початку XIX ст. рядова забудова житлових кам'яниць, що формувала основну частину міста, складалася з ритмічних повторень класичних архітектурних деталей – надвіконні карнизи, горизонтальне членування фасадів стриманим рустом, трикутні портали над входами у будівлі, невеликі балкони з кованими перилами геометричного візерунку. У архітектурі відчутно вплив віденської цензури (Рис 3, 4, 5).

Силуети будинків зливались на вулицях у статичні ряди двотриповерхових кам'яниць, які розчленовувались переважно сакральними будівлями та громадською забудовою [7]. Це був період панування неокласицизму з відтінками неоренесансу та строгого чіткого бідермайера. Завдяки роботам на теренах австрійських архітекторів – Яна Зальцмана, Гартмана Вівера, Антонія Шімзера можна побачити тісний творчий зв'язок Галичии з Віднем.

Рис. 3. Неоренесанс



італійський.
Фасад прибуткового
будинку за адресою
Личаківська, 12 (1873 р.)



Рис. 4. Необароко.
Фасад прибуткового
будинку за адресою
Ковжуна, 5 (1894 р.)



Рис. 5. Неоренесанс
німецький.
Фрагмент фасаду
прибуткового
будинку за адресою
Бандери, 9 (1898 р.)

Середина XIX ст. виділялась іншим стилевим напрямком, метою якого було створення раціональної архітектури, видобувати з будівельного матеріалу його природні властивості, в цьому випадку цегли. Провідним архітектором цього напрямку був австрієць Т. Гансен. Формотворчі періоди класицизму та історизму відкрили нові ракурси для розвитку наступного стилю, модерн постає багатограним та органічним продовженням історизму. В архітектурі модерну безпосередньо збереглися принципи пропорцій та композиційних вирішень фасадів, вкорінені ще в XIX ст. В цей період крім архітекторів, які навчалися у Відні та Львові, також тут працювали видатні випускники берлінської школи: Юліан Гохбергер, Мацей Морачевський, Зигмунд Горголевський [5].

Архітектура житлових будинків набуває різноманітності завдяки використанню архітектурних деталей бароко, готики, ренесансу у певній інтерпритації камерних львівських вуличок. В кінці XIX ст. можна було побачити цікаві елементи на фасадах будинків, що вже впливали на акцент у сприйнятті цілої вулиці – еркери, ризаліти, шпилі на дахах.



Рис. 6. Забудова вулиці Наливайка у Львові



Рис. 7. Житловий будинок на проспекті Шевченка у Львові

Архітектура Львова кінця XVIII – початку XX ст. являє собою широке портфоліо композиційно-художніх можливостей, поєднання стильових спрямувань у будівлях історизму. Дослідження житлових будинків, виявило їх трансформацію об'ємно-планувальних, композиційних і стильових вирішень. Формотворчі періоди класицизму та історизму відкрили нові ракурси для розвитку наступного стилю, модерн – постає багатограним та органічним продовженням попередніх напрямків. В архітектурі модерну, безпосередньо, збереглися принципи пропорцій та композиційних вирішень фасадів, вкорінені ще в XIX ст. значний вплив на розвиток забудови Львова протягом XVIII – XIX ст. мала ще й базова освіта архітекторів. Архітектурна школа міста в кінці XVIII – на початку XIX ст. перебувала у перехідному стані від системи ремісничого навчання до системи високої школи; середина XIX ст. є часом встановлення власної архітектурної школи; на початок XX ст. у Львові формується вже відносно незалежна власна професійна школа. У результаті аналізу будівельно-правової бази було виявлено, що надання чинності будівельному статуту сприяло регуляризації Львова. У результаті аналізу динаміки забудови міста та локалізації районів забудови, було виділено три етапи його розвитку. Кожен етап відповідав соціально-політичному, економічному та стильовому характеру, що мали особливий вплив на забудову. Протягом XVIII ст. забудова здійснювалась без загального містобудівного задуму; більшість будинків зосереджувались в середмісті та у північно-західній приміській частині. У другій половині XIX ст. будівельний рух пожвавився, динамічно забудувались головні вулиці Львова, що радіально розходились від центру до околиць. Забудова відносно щільна, переважали в забудові

неоренесанс італійський та німецький. На початку ХХ ст. створили нові квартали завдяки забудові другорядних вулиць. Було визначено, що забудова в різних частинах Львова велася нерівномірно, причиною чого був характер рель'єфу та ґрунту, а також історично сформовані території містобудівного розвитку. Щільна забудова поширювалася концентричними колами від середмістя і поступово замінювала малоповерхову забудову у периферійній частині Львова.

На початку ХХ ст. спостерігався стихійний ріст міста пов'язаний із бурхливим розвитком економіки. У Львові охоче підтримували новації в мистецтві та архітектурі з Відня, про що свідчать сецесійні споруди [5]. Архітектурні ансамблі вулиць Вишенського, Городоцької, Дорошенка, Коперніка, Костюшка, Личаківської, пр. Свободи, пл. Міцкевича, Чупринки, тощо відзначаються цілісністю композиційних та стильових вирішень, збережених у первісній містобудівній структурі. В цей період відбувалось активне використання найрізноманітнішої палітри архітектурних деталей та композиційних прийомів на фасадах. Композиційний акцент в забудові вулиць мав важливе значення для сприйняття забудови, створення гармонійного середовища його досягали завдяки використанню яскравішої та насиченішої ліпнини, скульптурних та виступаючих елементів на площинах фасадів. Також, на початку ХХ ст. львівська архітектурна школа набула ознак власного стилю, зокрема використовувались народно-романтичні та традиційні національні особливості (український модерн, закопанський стиль)[4].

Друга половина ХХ ст. особлива досить активною будівельною діяльністю, яка була спрямована на кількісний результат нарощення житлової площі. Будувались нові житлові будинки на периферійних районах міста, з'являлись нові містобудівні осередки, які не мали жодних композиційних чи стильових ознак характерних для попередніх років. У центральній частині міста виконувались перебудови та реновації.

У 80-ті роки ХХ ст. у львівській архітектурі проявлялися нові тенденції повернення до історизму. Відчуваються впливи народної архітектури – високі дашки, дерев'яні огороження (будинок на розі вул Любінської і Яворницького (1984 р.) та будинок по вул. Чупринки, 47 (1988 р.)). В цей період велось будівництво будинків-вставок у центральній частині Львова. Необхідність “вписування” в історично сформоване середовище потребувало звернення до витоків історизму в архітектурі міста.

Найновіша архітектура Львова часто відзначається зверненням до класичних та народно-романтичних напрямків (Рис 8). Прототипами сучасних будинків, збудованих в центральній частині міста, є будинки, кінця ХVІІІ – початку ХХ ст. Актуальними забудовами другої половини ХХ ст. є будівлі як громадського призначення (банки Пекарська, 65, пл. Грушевського) так і житлові

будинки (Валова, 15 (Рис. 8), Богуна, 6, Очаківська, 1(Рис. 9), Мазепи, 29 (Рис.10), Сахарова, 21, Личаківська, 159). Сучасні архітектори поєднують новітні художні мотиви з класичними деталями, в окремих випадках детально відтворюють елементи ренесансу, готики, бароко, модерну, звертаються до історичного досвіду.



Рис.8. Житловий будинок за адресою Валова, 15



Рис.9. Житловий будинок за адресою Очаківська, 61



Рис. 10. Житловий будинок за адресою Мазепи, 29

Архітектурний розвиток Львова ХХ ст. характеризується тісним взаємозв'язком нових ідей та творчістю періоду класицизму, історизму, модерну. Досвід архітекторів у ХХ ст., пов'язаний з історичним минулим, свідчить про значення і місце архітектури кінця ХVІІІ – початку ХХ ст. для подальшого розвитку і забудови міста.

Висновки. Планувальні, композиційні та стильові вирішення львівських будинків ХVІІІ – початку ХХ ст. є цікавими для сучасного будівельної практики, ця архітектура формує базову забудову центральної частини. Вулиці і площі, забудовані в добу класицизму, історизму, модерну створюють неповторний образ історичного міста. Архітектори широко використовують досвід набутий поколіннями та інтерпретують його у сучасній забудові. Центральна частина Львова, сьогодні є джерелом формування стильової та композиційної особливості сучасної забудови, що впливає на сучасний неповторний та автентичний характер міста. Дослідження особливостей формування забудови з одного боку підтверджує її цінність, а з іншого дає перспективи черпати знання для моделювання нових містобудівних просторів. Сформовані концептуальні композиційно-стильові особливості дають можливість свідомого закономірного проектування сучасної архітектури з збереженням характеру наявного історичного середовища міста.

Бібліографічний список

1. Гнесь І.П. Багатоквартирне житло: тенденції еволюції. – Львів: Видавництво Львівської політехніки, 2013. – 652 с.
2. Державний архів Львівської області, ф. 2, оп. 2, спр. 232.
3. Державний архів Львівської області, ф. 2, оп. 2, спр. 4355.
4. Державний архів Львівської області, ф. 2, оп. 2, спр. 4759.
5. Державний архів Львівської області, ф. 2, оп. 2, спр. 4768.
6. Державний архів Львівської області, ф. 2, оп. 2, спр. 3896.
7. Державний архів Львівської області, ф. 2, оп. 2, спр. 3893.
8. Клименюк Т. Львівська архітектурна школа // Архітектура України. – 1991. – № 5. – С.18.
9. Kronika Lwowa jego zabytki i osobliwosci z przewodnikiem. Lwow 1909.
10. Липка Р.М., Ковальчук Т.М. Класичні традиції архітектурної школи на зламі XIX – XX сторіч // Вісник ДУ “Львівська політехніка”: Сер. Архітектура. – 1991. – № 252. – С.130 – 132.
11. Лінда С.М. Архітектура Львова періоду історизму: закономірності і специфіка розвитку // Вісник ДУ «ЛП» №375 «Архітектура»: Львів, 1998.- С.76-86.
12. Litynski M. Gmach Skarbkowski na tle architektury lwowskiej w peirwszej polowie XIX wieku. – Lwów: Nakladem fundacji Skarbkowskiej, 1921. - 94 s.
13. Litynski M. Gmach Skarbkowski na tle architektury lwowskiej w peirwszej polowie XIX wieku. – Lwów: Nakladem fundacji Skarbkowskiej, 1921. - 94 s.
14. Moderne Wiener Barok fasaden. – Wien: Kunst verlag Schroi, 1890. – 26 s.
15. Рудницький А.М. Історія і традиції львівської архітектурної школи. // Вісник ДУ “Львівська політехніка”: Сер. Архітектура. – 2003. – № 429. – С.4– 13.
16. Radzikowski S. Styl zakopianski. – Krakow: Zaktadem towarzystwa wydawniczego We Lwowe, 1901. – s. 95;
17. Сільник О.І. Тенденції проектування та забудови Львова у XIX – на початку XX ст. // Вісник Національного університету "Львівська політехніка". Серія "Архітектура". – 2021. – № 2 (6). – С. 84–93.
18. Сільник О.І. Розвиток архітектурно-планувальної структури прибуткових будинків Львова у XVIII–початку XX ст. // вісник Київського національного університету будівництва і архітектури, Спілка урбаністів України. Містобудування та територіальне планування № 45(2). С. 190-195 – 2012
19. Сільник О. І. Розвиток архітектури прибуткових будинків Львова 1772–1918 pp. : автореферат дисертації на здобуття наукового ступеня кандидата архітектури : 18.00.01 – теорія архітектури, реставрація пам’яток архітектури / Національний університет "Львівська політехніка". – Львів, 2008. – 20 с.
20. Poczatki nowozytniego Lwowa w architekturze. – Lwow: Nakladem gmini krol. Miasta Lwowa, 1923. – S. 11 – 12.

Ph.D, associate professor **Silnyk Oleksandra**,
Ph.D **Solovii Liubov**,
Department of Architectural Design and Engineering,
Lviv Polytechnic National University

**SEQUENCE OF FORMATION OF COMPOSITIONAL
AND STYLE CENTER OF HOUSING BUILDINGS IN LVIV**

The article highlights the peculiarities of the formation of architectural-compositional and stylistic buildings of Lviv during the XVIII - XX centuries.

Research of Lviv houses reveals the development of their spatial planning, compositional and stylistic solutions. The complex analysis of this building gives the chance to reveal formative periods and tendencies of development of the city as a whole. The presented research shows ways to solve complex problems - a combination of historic buildings in the format of a multifunctional urban space.

The study focuses on the relationship between the development of spatial planning, compositional and stylistic solutions, identifies ways for further processes of construction, renovation and reconstruction of buildings, streets and squares. Given the complex direction of development of innovative and tourist environment of Lviv, with the reconstruction of existing buildings, it is important to recreate the historical features of architectural and compositional elements, taking into account the experience of previous periods to build new spatial planning compositions, streets and neighborhoods. The research is performed from the standpoint of integrated and multilevel approaches as the general architectural and planning picture of the city streets is formed under the influence of a number of factors at different levels of street formation. As a result of highlighting historical, economic and social factors revealed patterns of architecture, which today forms the building of the city.

Architects today make extensive use of the experience gained over generations and interpret it in modern buildings. Today, the central part of Lviv is a source of formation of stylistic and compositional features of modern buildings, which influences the modern unique and authentic character of the city. The study of the peculiarities of building formation on the one hand confirms its value, and on the other hand gives the opportunity to gain knowledge for modeling modern urban spaces.

The presented comprehensive analysis of the building highlights the formative periods and trends in the city as a whole. The formed conceptual compositional and stylistic features give the chance of conscious natural designing of modern architecture with preservation of character of the available historical environment of the city.

Key words: stylistic direction; neo-renaissance; baroque; secession; architectural and compositional features; residential buildings; architectural details.

REFERENCES

1. Hnes I.P. Bahatokvartyrne zhytlo: tendentsii evoliutsii. – Lviv: Vydavnytstvo Lvivskoi politekhniky, 2013. – 652 s. {in Ukrainian}
2. Derzhavnyi arkhiv Lvivskoi oblasti, f. 2, op. 2, spr. 232 {in Ukrainian}
3. Derzhavnyi arkhiv Lvivskoi oblasti, f. 2, op. 2, spr. 4355 {in Ukrainian}
4. Derzhavnyi arkhiv Lvivskoi oblasti, f. 2, op. 2, spr. 4759 {in Ukrainian}
5. Derzhavnyi arkhiv Lvivskoi oblasti, f. 2, op. 2, spr. 4768 {in Ukrainian}
6. Derzhavnyi arkhiv Lvivskoi oblasti, f. 2, op. 2, spr. 3896 {in Ukrainian}
7. Derzhavnyi arkhiv Lvivskoi oblasti, f. 2, op. 2, spr. 3893.8 {in Ukrainian}

8. Klymeniuk T. Lvivska arkhitekturna shkola // Arkhitektura Ukrainy. – 1991. – № 5. – S.18 {in Ukrainian}
9. Kronika Lwowa jego zabytki i osobliwosci z przewodnikiem. Lwow 1909. {in Polish}
10. Lypka R.M., Kovalchuk T.M. Klasychni tradytsii arkhitekturnoi shkoly na zlami KhIKh – KhKh storich // Visnyk DU “Lvivska politekhnikha”: Ser. Arkhitektura. – 1991. – № 252. – S.130 – 132 {in Ukrainian}
11. Linda S.M. Arkhitektura Lvova periodu istoryzmu: zakonomirnosti i spetsyfika rozvytku // Visnyk DU «LP» №375 «Arkhitektura»: Lviv, 1998.-s.76-86 {in Ukrainian}
12. Litynski M. Gmach Skarbkowski na tle architektury lwowskej w peirwszej polowie XIX wieku. – Lwów: Nakladem fundacji Skarbkowskej, 1921. - 94 s {in Polish}
14. Moderne Wiener Barok fasaden. – Wien: Kunst verlag Schroi, 1890. – 26 s. {in Polish}
15. Rudnytskyi A.M. Istoriia i tradytsii lvivskoi arkhitekturnoi shkoly. // Visnyk DU “Lvivska politekhnikha”: Ser. Arkhitektura. – 2003. – № 429. – S.4– 13 {in Ukrainian}
16. Radzikowski S. Styl zakopianski. – Krakow: Zaktadem towarzystwa wydawniczego We Lwowe, 1901. – s. 95 {in Polish}
17. Silnyk O.I. Tendentsii proektuvannia ta zabudovy Lvova u KhIKh – na pochatku KhKh st. // Visnyk Natsionalnoho universytetu "Lvivska politekhnikha". Seriiia "Arkhitektura". – 2021. – № 2 (6). – S. 84–93 {in Ukrainian}
18. Silnyk O.I. Rozvytok arkhitekturno-planuvalnoi struktury prybutkovykh budynkiv Lvova u KhVIII–pochatku KhKh st. // visnyk Kyivskoho natsionalnoho universytetu budivnytstva i architektury, Spilka urbanistiv Ukrainy. Mistobuduvannia ta terytorialne planuvannia № 45(2). S. 190-195 – 2012 {in Ukrainian}
19. Silnyk O. I. Rozvytok architektury prybutkovykh budynkiv Lvova 1772–1918 rr. : avtoreferat dysertatsii na zdobuttia naukovoho stupenia kandydata architektury : 18.00.01 – teoriia architektury, restavratsiia pamiatok architektury / Natsionalnyi universytet "Lvivska politekhnikha". – Lviv, 2008. – 20 s {in Ukrainian}
20. Poczatki nowozytniego Lwowa w architekturze. – Lwow: Nakladem gmini krol. Miasta Lwowa, 1923. – S. 11 – 12. {in Polish}.