

DOI: 10.32347/2076-815x.2022.79.148-163

УДК 72.01

д. арх., проф. **Дьомін М.М.**,  
deminmaster@gmail.com, ORCID: 0000-0002-3144-761X,  
Київський Національний університет будівництва і архітектури,  
д. арх., доцент **Олійник О. П.**,  
archiprestig@gmail.com, ORCID: 0000-0002-6786-0633,  
Національна академія  
образотворчого мистецтва і архітектури, м. Київ, Україна

## АНАЛІЗ МЕРЕЖІ ГРОМАДСЬКИХ ПРОСТОРІВ КИЄВА НА ОСНОВІ КОНФІГУРАЦІЙНИХ МОДЕЛЕЙ

*Присвячено дослідженню просторово-планувальних структур міст на основі конфігураційного аналізу мережі громадських просторів. Автори пропонують методику дослідження, засновану на методах просторового аналізу та синтаксису, за допомогою чого визначені принципові теоретичні моделі громадського простору: а) центрична; б) лінійно-осьова; що відрізняються характером просторових зв'язків та соціального змісту. Аналіз загальноміського центру м. Києва показав, що структура його громадських просторів видозмінювалась – від лінійної осьової, характерної для давньоруських міст, до радіально-кільцевої, з поступовим відходом від Дніпра. Протягом двадцятого сторіччя Київ постійно втрачає пішохідні громадські простори. Порівняльний просторовий аналіз центральних площ м. Києва виявив, що вони є доступними, проте пішохідно непристосованими. На сьогодні вони являють собою по суті транспортні розв'язки. Авторами виявлено значний потенціал невикористовуваних територій, які можуть бути перетворені в притягальні громадські простори. Враховуючи значення громадського простору як носія ідентичності та соціальної функції, визначено необхідність розгляду його як частини історико-культурної спадщини та культурного ландшафту міста в цілому. Громадські простори повинні утворювати цілісну безперервну пішохідну мережу, яка поєднує основні площі, місця відпочинку, культурні та пам'ятні місця. Існує можливість повернути пішохідну функцію в центр за рахунок організації, зокрема, транспортних тунелів – на Європейській площі, на Михайлівській і т.ін.*

*Ключові слова: громадський простір; конфігураційні моделі громадського простору; просторовий аналіз.*

**Постановка проблеми та аналіз останніх досліджень та публікацій.**  
Громадський простір завжди був однією з ключових категорій демократичного

міського управління і основою формування міст. Саме мережа пішохідних громадських просторів формувала просторово-планувальну структуру історичного центру. Просторова структура міст в процесі розвитку відображала панівний політичний устрій – демократичний або тоталітарний, що проявлялось в зміні парадигми громадських просторів та концепцій ідентичності.

Так, анфіладна, лінійна структура просторів була характерною для епох з централізованим контролем – імперій, а центральні площі для зібрань характерні для більш демократичних періодів з розвинутих самоуправлінням – Греції, раннього Ренесансу, магдебурзького права.[1]

Проте ХХ сторіччя створює принципово нові концепції громадського простору: замість того, щоб бути огороженим будівлями, міський простір тепер обтікає їх навколо, втрачаючи геометричну форму та перетворюючись на аморфну масу; формується концепція вільно розташованих в просторі об'ємів. Епоха модернізму змінила просторову парадигму традиційного міста, що привело до втрати історично складених типів громадських просторів. Міста, таким чином, стали поступово втрачати просторову цілісність, а несформовані простори навколо висотної точкової забудови не дозволяють повноцінно використовувати їх для соціальних функцій [2].

Така тенденція характерна для більшості міст, проте, починаючи з середини ХХ ст., європейські міста прийняли цілу низку законів для збереження історичних пішохідних просторів. Адже саме пішохідні громадські простори, їх конфігурація і характер зв'язків надалі слугують основою «генетичного коду» міста, створюють неповторний і впізнаваний малюнок його вуличної мережі.

Важливе значення для даного дослідження мають методологічні праці в галузі теорії архітектури, містобудування та мистецтвознавства В. Глазичева, О. Гутнова, М. Дьоміна, Р. Кріє, В.Тимофієнка та ін. [3,4,5]. Питаннями морфології та типології міських просторів займалися Р. Кріє [6], у вітчизняній містобудівній науці - Ю. Ідак, О. Олійник [7,8]; семантикою архітектурного простору та його місцем в історії містобудування займалися В. Тімохін, Н. Шебек [9,10]. Соціальним та структуроформуючим аспектам міського середовища присвячені роботи Б. Гілліє [11], П. Дурсуна [12] та інших. Проблема просторового аналізу приділяється увага в дослідженнях К. Александера, Б. Гілліє, М. Кармона, К. Лінча, Р. Транчіка [2,13,14,15]; а в останні роки і в вітчизняних дослідженнях Ю. Ідак, Г. Осиченко та інших [7,16]. Основи просторового синтаксису та конфігураційні моделі досліджувались в роботах П. Дурсуна [12], О. Олійник [17,18].

Проаналізовані роботи стали основою для аналізу формування мережі громадських просторів та створення теоретичних моделей.

**Мета.** Дослідити потенціал формування громадських просторів м. Києва на основі теоретичних конфігураційних моделей.

**Методика дослідження.** *Метод просторового аналізу*, запропонований авторами на основі вдосконалення теорії «фігури-фону» для визначення композиційної структури та співвідношення транзитних та стаціонарних просторів застосовується для формалізації просторово-планувальної структури та виокремлення композиційно-просторових аспектів міських просторів. Виділяються два види громадського простору: *простір перебування* (стаціонарний) – той, де перебувають, сидять, відпочивають, – і *простір пересування* (транзитний) – в якому рухаються. Саме малюнок транзитних просторів визначає композицію, а розташування стаціонарних – ефективність та рівноваженість планування [18].

*Теорія фігури-фону*, покладена в основу *просторового аналізу*, розглядає місто як чітко визначену систему мас і порожнеч, тим самим виявляючи публічні відкриті простори, тобто позитивні, геометрично визначені порожнечі або «простір як об'єкт». В сучасному місті, форма якого є переважно вертикальною, формування цілісного позитивного міського простору є майже неможливим без спеціальних заходів, через недостатнє покриття землі. Виявлення позитивних (замкнених) просторів (площі, курдонери, двори, ніші, набережні та ін.) дозволяє прослідити просторову щільність містобудівного фрагмента, наявність незабудованих або втрачених фрагментів, які потребують регенерації чи редизайну [2].

Метод *просторового синтаксису* виявляє конфігурацію громадських просторів, яка, в свою чергу, визначає соціальні та поведінкові закономірності. Встановлено, що конфігурація громадських просторів визначає характер діяльності та потенційні напрямки руху людей, а отже, функцію простору та напрямки його збереження та дизайну. Встановлено, що напрями людської активності в просторі певною мірою визначаються характеристиками і конфігурацією простору. Саме конфігурація формує поведінку людини і, таким чином, містить соціальні знання [17,18].

Отже, *просторовий синтаксис* – це метод, що визначає, як просторові конфігурації виражають соціальний чи культурний зміст і генерують соціальну взаємодію в побудованому середовищі. Вперше спосіб аналізу просторових конфігурацій, який може бути використаний для різних фрагментів міської структури – від інтер'єрних просторів до планувань міст – запропонував В. Hillier [11]. За основу соціальної активності простору прийнято ступінь його т.зв. «інтегрованості». Чим менш інтегрований (або більш відокремлений)

простір, тим більше просторів потрібно пройти, щоб потрапити до нього. Теоретично міра інтегрованості показує когнітивну складність досягнення певного місця в структурі міста і часто визначається як «передбачення»: чим легше дістатися до вулиці, тим популярнішою вона буде.

Але простір не тільки відображає і виражає соціальні закономірності, він також може генерувати їх, формуючи малюнок руху. Модель просторової інтеграції в просторовому плануванні певною мірою корелює зі графіком руху. Основною стратегією синтаксичного методу є аналіз конфігураційних властивостей просторів, що складають планування, і за допомогою цього – виявлення ключових структурних особливостей плану.

**Принципові конфігураційні моделі.** На основі запропонованої методології нами розроблені *принципові теоретичні моделі* громадського простору: а) центрична; б) лінійно-осьова; що відрізняються характером просторових зв'язків та соціального змісту. (Рис.1).

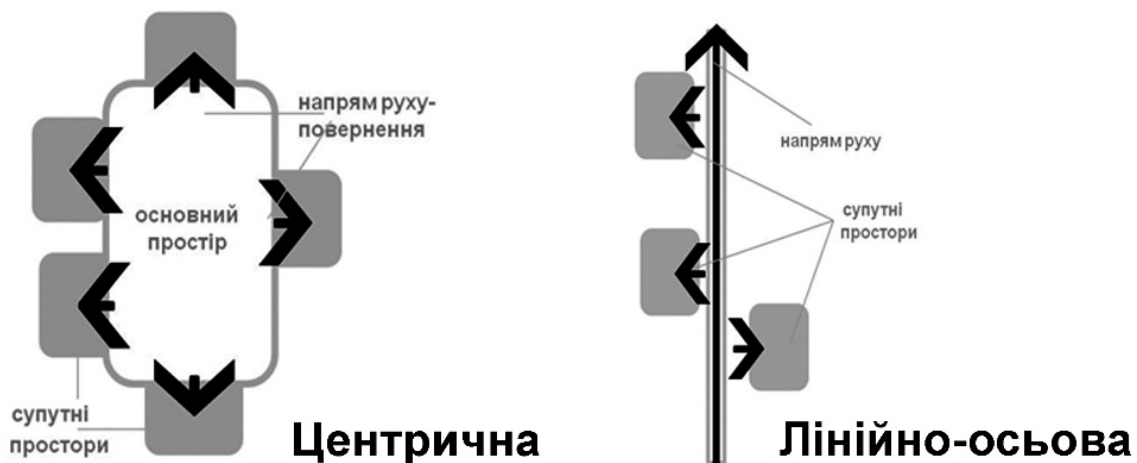


Рис. 1. Теоретичні конфігураційні моделі громадського простору. Джерело: [18]

Перша, *центрична, модель* характеризується наявністю центрального розподільчого простору, поєданого з оточуючими – або безпосередньо, або через проміжні лінійні простори в полі зору. Така модель, як підтверджує аналіз історичного розвитку міст, була характерною для екстравертних, демократичних суспільств, вона передбачає постійне повернення в розподільче ядро, спілкування і зустрічі. Встановлено, що можливість повернення в певне місце зустрічі створює умови для т.зв. ефекту «*serendipity*» – щасливого неочікуваного випадку, а отже, покращує соціальний зміст простору. (Рис.2)

Друга, *лінійно-осьова, модель*, не передбачає спілкування і взаємодії. Вона направляє, детермінує і контролює поведінку людей. Така модель є більш характерною або для імперських, тоталітарних держав, або лінійно-ландшафтних планувань, витягнутих вздовж фронту сприйняття, або

інтравертних суспільств. Вона зменшує можливість випадкових зустрічей і спілкування, спрямовує і певною мірою визначає напрям руху людей. (Рис.3)

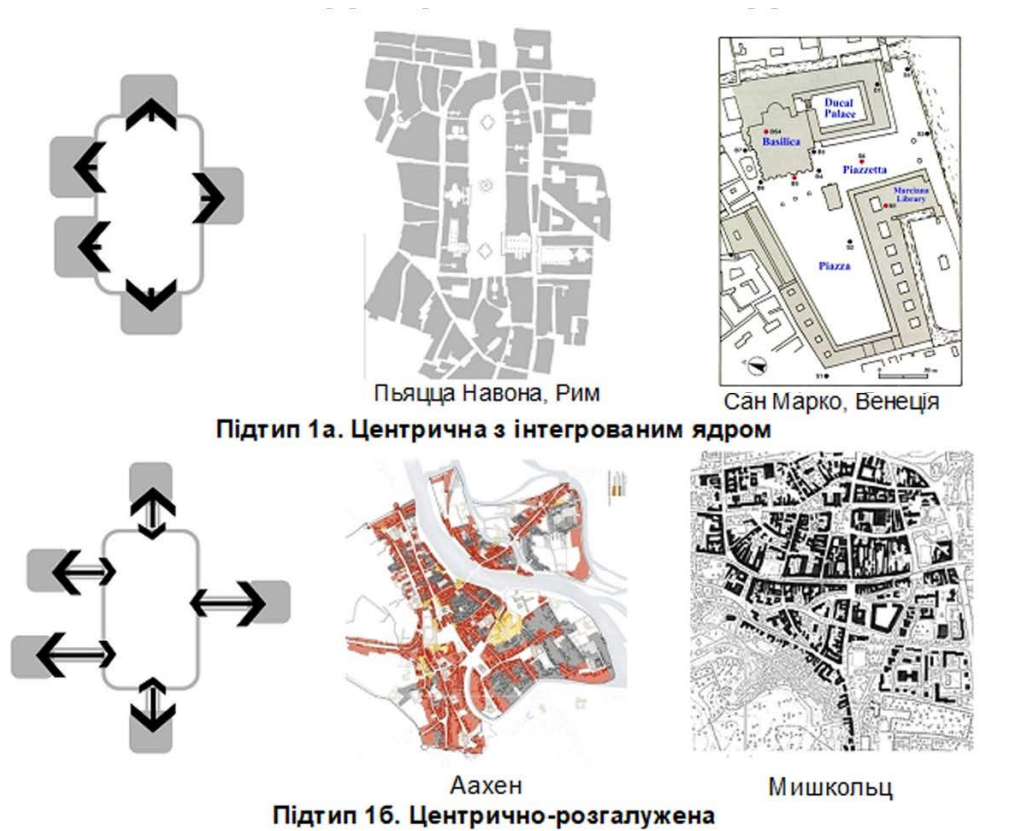


Рис. 2. Різновиди центричної моделі. Джерело:[18]

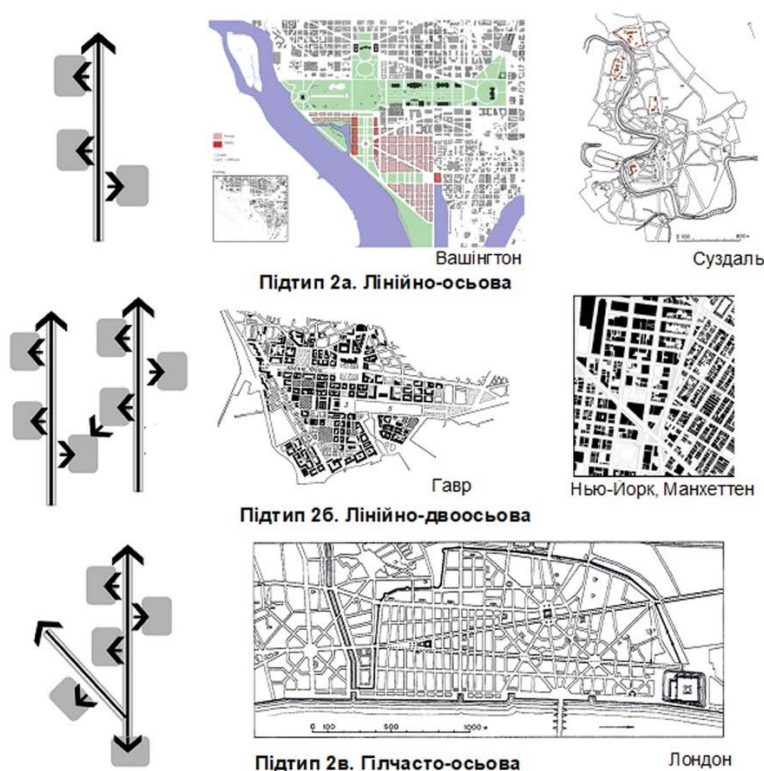


Рис. 3. Різновиди лінійно-осьової моделі. Джерело:[18]

Аналіз двох типів теоретичних моделей – центричної моделі з інтегрованим ядром та лінійно-осьової – на двох рівнях: локальному (площі та фрагментів міст) та на рівні району чи міста – дозволив зробити певну типологію мережі просторів. Так, до центричного типу на локальному рівні віднесено такі простори, що сформувались або розвивались в періоди середньовіччя, Ренесансу, бароко та були проявом демократичної структури міст, – таких, як п'яцца Кампідоліо та Навона в Римі, Сан-Марко в Венеції та інші; до лінійно-осьового типу віднесено простори східних, імперських та пострадянських міст з їх детермінованою, контрольованою, тоталітарною структурою – таких, як проспект Незалежності в Мінську, вул. Маршалковська в Варшаві, Тяньаньмін в Пекіні, Тюїльрі в Парижі; або із спеціально контрольованою функцією, як площа св. Петра в Римі [18].

Аналіз системи громадських просторів на рівні міста дозволив віднести до центричного типу просторово-планувальні структури таких міст, як Болонья, Краків, Львів (фактично всі міста з регулярними ринковими площами). Виявилось, що всі вони є високо інтегрованими просторами, пов'язаними з багатьма сусідніми громадськими просторами. До лінійного, осьового типу відносяться структури Нью-Йорку, Вашингтону, Запоріжжя; природно-лінійні типи характерні для давньоруських міст (Суздаль, Луцьк, Вітебськ); а також Самарканду, міст Марокко та інших. В більшості міст структура громадських просторів являє собою комбіновані типи – кількоосьові (Гавр, Гаага), багатоцентрові кільцеві (Париж) або багатоцентрові осьові (Прага).

При цьому просторово-планувальна структура історичного центру міста може мати вигляд або лінійної послідовності, де «повороти» і «зустрічі» відбуваються тільки на першому рівні інтеграції (Нью-Йорк) або кільцевої структури, пов'язаної з системою громадського транспорту, що поєднує локальні «кільця» і повертає врешті-решт відвідувачів у вихідну точку (Венеція, Париж, Лондон). Просторово-планувальна організація історичного центру може мати кілька кілець повернення, нанизаних на лінійну або гілчасту структуру (Рим, Прага) [18].

**Розвиток громадських просторів Києва.** Аналіз планувальної організації та громадських просторів загальноміського центру м. Києва дозволяє стверджувати, що структура його громадських просторів видозмінювалась – від лінійної осьової, характерної для давньоруських міст, з основною віссю вздовж Дніпра, яка формувалась протягом X-XIX ст., – до радіально-кільцевої, з поступовим відходом від Дніпра.

Лінійна осьова структура Давнього Києва була насиченою публічними відкритими просторами, що фіксувалися сакральними спорудами і формували багатоярусну панораму. Локальні громадські простори формувались біля

основних сакральних святинь (Софійська, Михайлівська, Троїцька площі та ін.), біля ринків (Житньоторжська, Сінна), в місцях проведення зібрань, віче, урочистостей (Думська, Софійська, Контрактова), а також біля гаваней, причалів та вздовж русел малих річок. Наслідком інтенсифікації забудови центру стало знищення вільних просторів – пішохідних площ, а також зникнення водних об'єктів (річок Либідь, Клов та інших) в центральній частині міста. Тільки в окремих випадках заплави малих річок та озера використовуються для зелених зон та рекреації (Совські ставки, Екопарк Осокорки), але їх доля теж під постійною загрозою. Отже, протягом двадцятого сторіччя Київ постійно втрачає пішохідні громадські простори, і на початок двадцять першого сторіччя ця тенденція набула нечуваного розмаху.

Було в ХХ ст. два періоди, коли громадські простори створювались, а не знищувались – перший був пов'язаний з необхідністю створення нової ідентичності в 30-х роках, коли столицю радянської України було перенесено з Харкова в Київ; тоді був проведений масштабний конкурс на створення нового Урядового центру у Верхньому місті, і розчищено місце під нові площі. Хоча такий підхід мав на меті знищення природної, демократичної багатоцентрової осьової структури і створення жорстко регламентованої структури, – це вдалося лише частково, і до певної міри структура історичних громадських просторів ще простежувалась. Напевно, однією з цілей масових підривів під час II Світової війни основних вулиць і громадських об'єктів центру міста більшовиками було теж довершення знищення демократичної, природної складової структури міста та її тоталітаризація.

Проте повоєнне відновлення, завдяки зусиллям команди патріотів-архітекторів, несподівано і непомітно для московської влади, сприяло створенню оновленого простору Хрещатика, що продовжив традиції давньоруської структури, розвиваючи і зберігаючи візуальні і просторові зв'язки з оточуючими пагорбами Верхнього міста і Печерська. Сам Хрещатик розглядався як пішохідний бульвар, насичений новими соціальними функціями.

Але в подальшому розвитку міста простежується поступове і безупинне знищення громадських просторів – забудова площ та парків, переущільнення висотною забудовою історичного центру, відокремлення приміської зони, що також призводить до інтенсифікації забудови центру, і т.ін.

Окремі спроби втримати ажурну просторову тканину центру, з мереживом поєднаних між собою дворів і пішохідних площ, робилися в 80-ті роки, коли була розроблена схема основних магістралей і площ міста Києва, що не повинні були забудовуватись; більше того, архітектура цих площ повинна була формувати цілісний ансамбль, для чого за кожною був «закріплений» певний архітектор. Ця ідея була зафіксована в Генеральному

плані 1986 року. Генеральний план 1986 р., заснований на ресурсній оцінці території, вперше закладав в формування структури міста ідею повернення до розвитку вздовж Дніпра, проте він, на жаль, не був реалізований через Чорнобильську катастрофу. (Рис.4).

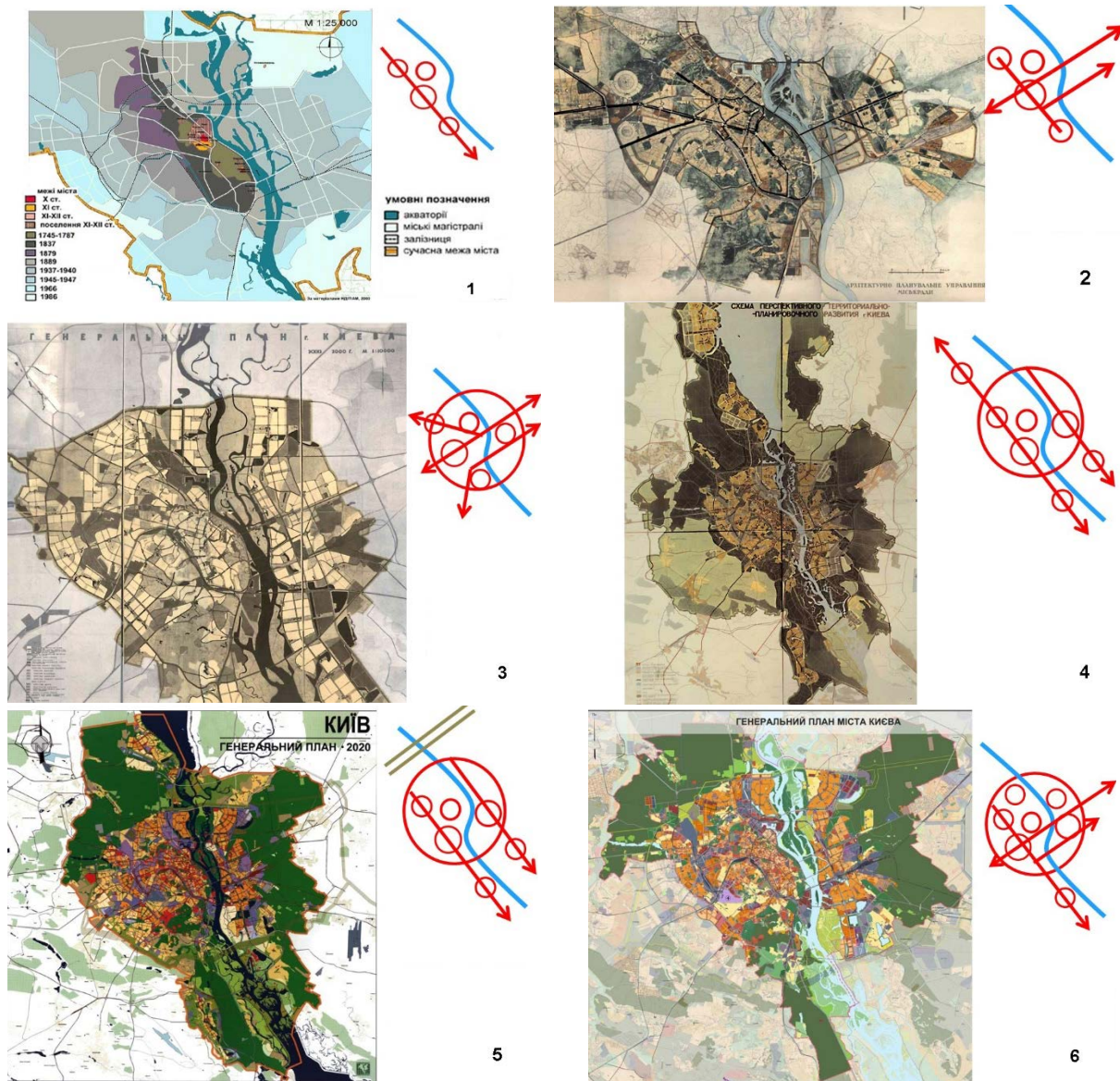


Рис. 4. Етапи просторово-планувального розвитку м. Києва за генеральними планами: 1) Розвиток міста в X-XIX ст. вздовж Дніпра з формуванням поліцентричної лінійної системи; 2) Розвиток міста за генпланом 1936 р. – поступовий відхід від Дніпра, насадження нової ідентичності та освоєння нових районів; 3) Розвиток міста за генпланом 1966 р. – інтенсивне освоєння лівого берега з формуванням радіально-кільцевої структури центра; 4) Розвиток міста за генпланом 1986 р. – запропоновано повернення до лінійного розвитку міста з формуванням вздовж Дніпра системи підцентрів як на правому, так і на лівому березі; 5) Розвиток міста за Генпланом-2020 (2002 р.) – відрізано північний напрямок, проте вздовж Дніпра формувалась безперервна низка громадських просторів спільного користування; 6) Розвиток міста за Генпланом-2025 (2012 р.) – заплановано повернення до радіально-кільцевої інтенсивної схеми розвитку, розвиток міста на південь по лівому берегу теж визнано неефективним. Джерело: [20].



Наступний генеральний план 2002 р., т.зв. Генплан-2020, являв собою «відрізану» версію попереднього – замість напрямків південь-північ залишився тільки південь. Проте і цей напрям був категорично відрізаний в наступній версії – Генплану-2025, яка остаточно закріпила розвиток міста в межах існуючого міста, а отже, проклала шлях до інтенсифікації забудови, неконтрольованого нарощування поверховості і остаточного знищення громадських просторів. (Рис.4) [20].

Порівняльний просторовий аналіз *центральної площі м. Києва* виявив, що за *категорією транспортної доступності* вони є досить зручними, проте пішохідно непристосованими; за *використанням* – мають переважно адміністративні, політичні функції; обмежено – культурні функції; іноді тут проводяться урочистості, святкування, концерти; за *категорією комфортності* – всі площі незручні за санітарними умовами, відсутні місця для сидіння, відпочинку; фонтани, зелень; переважно – це транспортні розв'язки; за *категорією соціальної функції* – місце зустрічі; комерційний простір; не вистачає ознак ідентичності [19]. Отже, потенціал громадського простору Києва не використовується в повній мірі, що підтверджується аналізом системи громадських просторів в межах вул. Володимирської-Хрещатик, Поштової та Бессарабської площ, які на сьогодні являють собою по суті транспортні розв'язки. Проте мережу громадських просторів міста ще можна відновити.

Кожне історичне місто, змінюючись в часі, поступово втрачає свої громадські простори, якщо немає спеціальних заходів щодо їх збереження. Простори, що інтенсивно використовувались під певні функції, згодом втрачають свою сутність; навпаки, освоєння нових функцій та територій призводить до появи т.зв. «невизначених» просторів, без чіткої ідентичності.

Ретельний аналіз наявності таких «прихованих місць» та делікатне втручання в їх використання дасть можливість отримати нову мережу громадських просторів, з'єднавши їх додатковими пішохідними зв'язками між собою. Привабливість таких просторів полягає саме в їх тимчасовості – вони можуть виконувати роль випробувального майданчика для нових ідей. Повернення цих просторів до міського центру, їх трансформація в успішні громадські простори залучить більше людей у центр, сприятиме інвестиціям та забудові потрібних територій. Так вийшло з забудовою Нижнього Манхеттена, коли створення набережних і місць відпочинку в Беттері-парку сприяло інтенсифікації забудови цього району.

Авторами проаналізовано просторово-планувальну структуру Києва з точки зору втрачених просторів. Виявлено значний потенціал невикористовуваних територій, які можуть бути перетворені в притягальні

громадські простори. (Рис. 5). Потенційним джерелом розширення громадських просторів є також колишні промислові території.

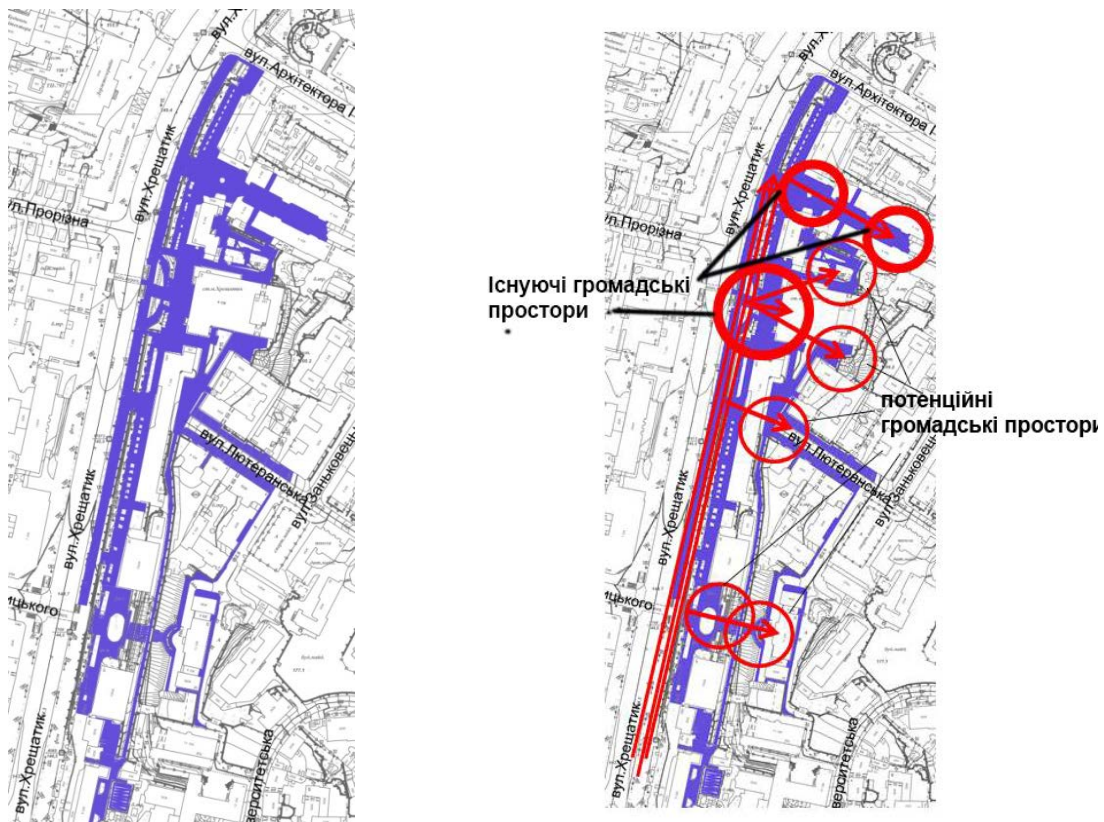


Рис. 5. Аналіз громадських просторів вул. Хрещатик: а) просторовий аналіз «фігура-фон», б) аналіз існуючих та потенційно можливих громадських просторів. Джерело: [19]

Враховуючи значення громадського простору як носія ідентичності та соціальної функції, визначено необхідність розгляду його як частини історико-культурної спадщини та культурного ландшафту міста в цілому, та використання ландшафтного підходу до розробки стратегій та принципів його збереження. Адже поняття ідентичності, як абстрактний артефакт, відбивається і закріплюється в конфігураційних шаблонах просторів. Конфігураційні структури, генеруючи просторово-часові події, дають можливість передавати їх у майбутнє, а отже, зберігати, підсилювати та створювати ідентичності.

На жаль, в Україні на сьогоднішній день не існує державної політики щодо збереження і формування мережі громадських просторів як частини його цілісної культурної спадщини та запоруки сталого розвитку міста, а міжнародні норми фактично ігноруються.

Громадські простори повинні утворювати цілісну безперервну пішохідну мережу, яка поєднує основні площі, місця відпочинку, культурні та пам'ятні місця. Існує можливість повернути пішохідну функцію в центр за рахунок

організації, зокрема, транспортних тунелів – на Європейській площі, на Михайлівській і т.ін. (Рис.6,7)

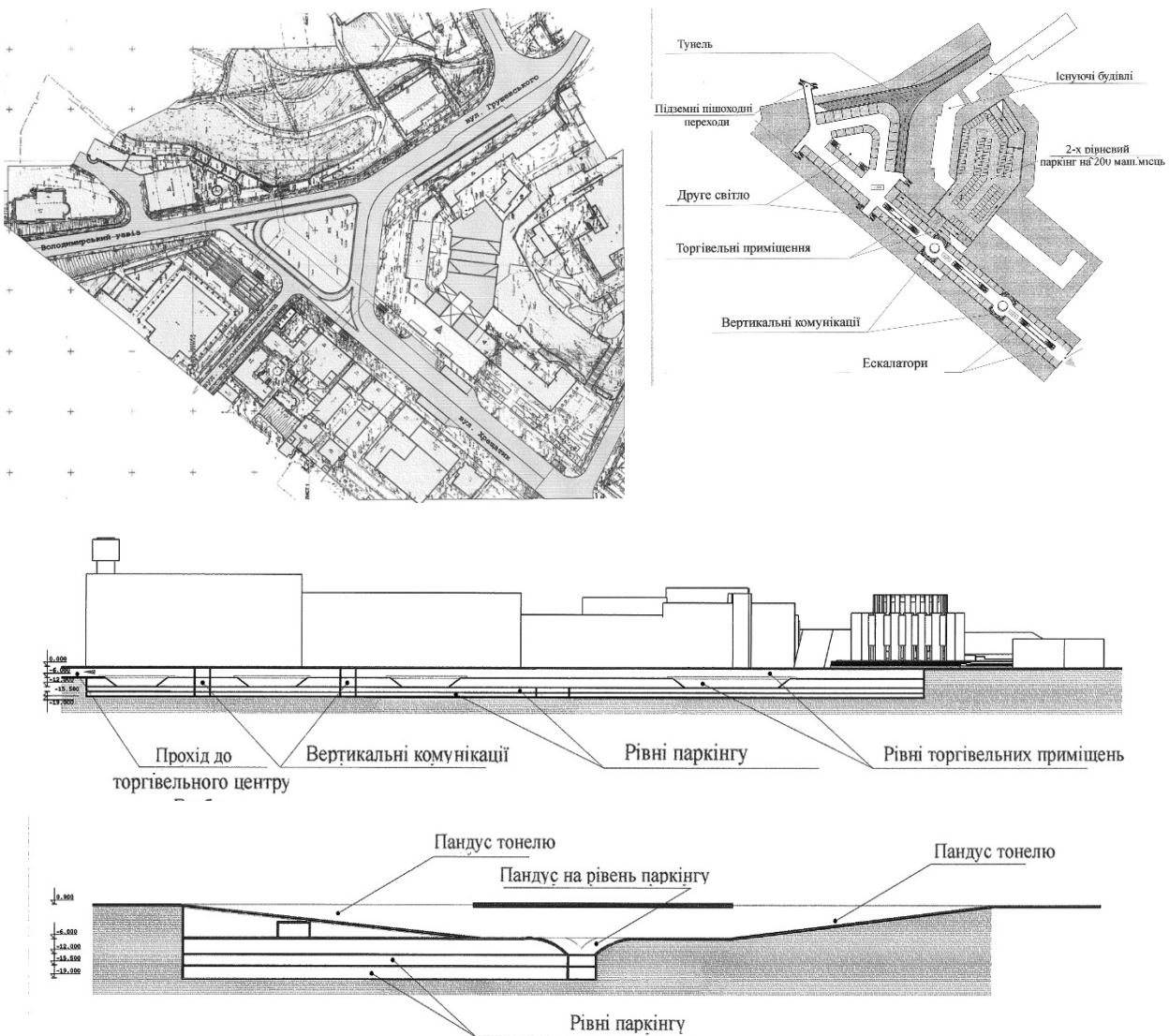


Рис.6. Проект організації підземного тунелю на Європейській площі. Генплан, план на позн. -6.00, розпіз по вул. Хрещатик, розріз по тунелю. Джерело: [21]

Крім того, в Києві не використані існуючі можливості для «підключення» додаткових просторів і регенерації існуючих. Авторами для утворення такої цілісної мережі запропоновано метод виділення позитивного простору в межах відкритих просторів та залучення прилеглих інтер'єрних приміщень з різними функціями, як це історично склалося в найпритягальніших центрах європейських країн – на площі Сан-Марко у Венеції, Кампідоліо в Римі та ін.

Таким чином, мережа громадських просторів центру Києва потребує містобудівної регенерації та завершення, з використанням найновіших методів та технологій на сучасному етапі.

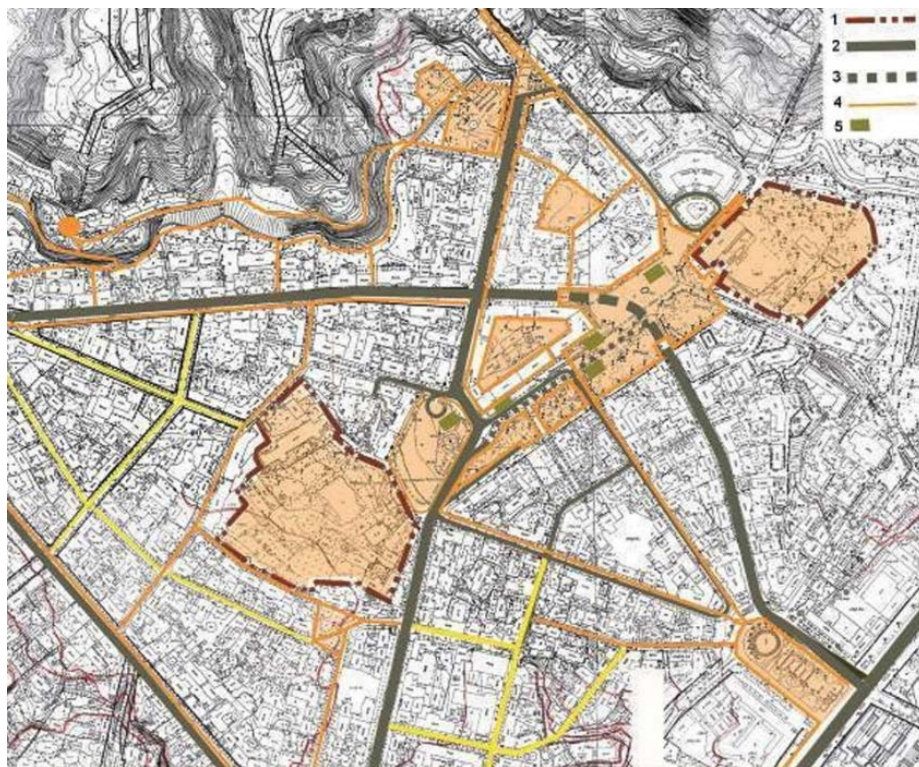


Рис. 7. Пропозиції з організації транспортного тунелю на Михайлівській площі; 2 – транспортні дороги; 3 – підземний проїзд; 4 – пішохідні шляхи; 5 – підземні паркінги.  
Джерело: [22]

**Висновки.** Мережа пішохідних громадських просторів є основною складовою формування просторово-планувальної структури історичного центру міста. Для дослідження мережі громадських просторів та її потенціалу доцільно використовувати запропоновані в статті методи просторового аналізу та просторового синтаксису на основі створених конфігураційних моделей.

Аналіз системи громадських просторів центру м. Києва показав, що структура його громадських просторів видозмінювалась – від лінійної осьової, характерної для давньоруських міст, до радіально-кільцевої, з поступовим відходом від Дніпра. Це призвело до втрати більшої частини історичних громадських просторів. Разом з тим встановлено, що ідентичність міста, як абстрактний артефакт, відбивається і зберігається в конфігураційних шаблонах просторів. Таким чином, доцільно розглядати громадські простори як частину історико-культурної спадщини та культурного ландшафту міста в цілому та сприяти їх відновленню і збереженню.

Існує можливість відновити цілісну безперервну пішохідну мережу громадських просторів Києва, яка поєднує основні площі, місця відпочинку, культурні та пам'ятні місця, зокрема, за рахунок організації підземного простору на Європейській площі, на Михайлівській і т.ін.

#### Література

1. Олійник О.П. Формоутворення і роль громадських просторів в процесі еволюції міст – від античності до модернізму МТП 77-2021, с 345-369.

2. Tranchik R. Finding Lost Spaces. Theories of Urban design. New York: Van Nostrand Reinhold Company, 1986.
3. Глазычев В.Л. Урбанистика. Часть 1. Москва: Европа, 2008. 220 с.
4. Гутнов А.Э. Эволюция градостроительства. Москва: Стройиздат, 1984.
5. Демин Н.М. Городские агломерации в контексте исследования феномена форм и систем расселения. Містобудування та територіальне планування. Київ, 2012. Вип. 45 (1). С. 3-15.
6. Krier, R. Urban Space. New York: Rizzoli, 1993. 456 p.
7. Ідак Ю.В. Основи теорії морфології міста. – Дисс. на здобуття наук. ступ. доктора арх.. – Рукопис, Львів, 2020.
8. Олійник О.П. Методика просторового аналізу в дизайні міського середовища. – Міжвідомчий наук.-техн.зб. «Технічна естетика та дизайн». Вип.11./ Відпов. ред.. М.І. Яковлев. – К., КНУБА, 2012. – С. 136-142.
9. Шебек Н.М. Архітектурне середовище: досвід типологічних досліджень. Сучасні проблеми архітектури та містобудування, 30, с. 62–73. – Київ, 2012.
10. Тимохін, В.О. Історія й еволюція містобудівного мистецтва. Вісник Національного університету "Львівська політехніка". Архітектура, 632, с. 34–43. – Львів, 2008.
11. Hillier, B. From research to design. Re-engineering the space of Trafalgar Square.1998.
12. Dursun, P. Space Syntax in Architectural Design. *Proceedings*, 6th International Space Syntax Symposium,, İstanbul, 2007, pp.56-56.12
13. Carmona M., Heath T., Oc T., Tiesdell S. Public places – urban spaces. The dimensions of urban design. – Oxford: Architectural Press, 2008. – 312 p.
14. Alexander C. The nature of order, Books 1–4. Berkeley, CA: Center for Environmental Structure. 2003–04.
15. Линч К. Образ города. – М.: Стройиздат, 1982. – 328с.
16. Осиченко Г.О. Концепція парадигми естетики містобудування. Містобудування та територіальне планування. Науково-технічний збірник. Київ: КНУБА, 2014. Вип. 51. С. 413-422.
17. Олійник О.П. Просторовий синтаксис як інструмент дослідження структури та конфігурації громадського простору. Містобудування та територіальне планування: наук.-техн. зб. КНУБА. Київ, 2021. Вип. 76. С.195-204
18. Олійник О.П. Теоретико-методологічні основи формоутворення міських громадських просторів: автореф. дис. ... д. арх. Харків, 2021. 44 с.
19. Олійник О.П. Особливості просторової організації системи пішохідних зон в історичному центрі Києва. Архітектурний вісник: Наук.-техн. збірник / Відпов. ред. О.С. Слепцов. – К., КНУБА, 2021. – Вип. 22. – С. 55-65.
20. Олійник О.П. Пропозиції щодо стратегії розвитку м. Києва. Київ, 2016. Джерело доступу: <https://old.kyivcity.gov.ua/files/2016/2/23/Oliynuk.pdf>
21. М. Дьомін, І. Данілов, С. Дьомін та ін. Реконструкція Європейської площі. Творча архітектурна майстерня «Н. Демин», 2005.
22. Концепція регенерації охоронної зони ансамблю Софійського собору в Києві (наук.кер. Олійник О.П., автори: Олійник О.П., Антонюк Д.І., Онищук О.І., Москальцов А.Ю.), 2010-2013.

доктор архитектуры, профессор **Демин Н.М.**,  
Киевский Национальный университет строительства и архитектуры,  
доктор архитектуры, доцент **Олейник Е.П.**,  
Национальная Академия изобразительных искусств и архитектуры

## **АНАЛИЗ СЕТИ ОБЩЕСТВЕННЫХ ПРОСТРАНСТВ КИЕВА НА ОСНОВЕ КОНФИГУРАЦИОННЫХ МОДЕЛЕЙ**

Статья посвящена исследованию пространственно-планировочных структур городов на основе конфигурационного анализа сети общественных пространств. Авторы предлагают методику исследования, основанную на методах пространственного анализа и синтаксиса, посредством чего определены принципиальные теоретические модели. Анализ общегородского центра г. Киева показал, что структура его общественных пространств видоизменялась – от линейной осевой, характерной для древнерусских городов, до радиально-кольцевой, с постепенным уходом от Днепра. В течение двадцатого столетия Киев постоянно теряет пешеходные общественные пространства. Авторами выявлен значительный потенциал неиспользуемых территорий, которые могут быть превращены в притягательные общественные пространства. Учитывая значение общественного пространства как носителя идентичности и социальной функции, определена необходимость рассмотрения его как части историко-культурного наследия и культурного ландшафта города в целом. Существует возможность вернуть пешеходную функцию в центр за счет организации, в частности, транспортных тоннелей – на Европейской площади, Михайловской и т.д.

Ключевые слова: общественное пространство; конфигурационные модели общественного пространства; пространственный анализ.

D. Arch., Professor **Diomin Mykola**,  
Kyiv National University of Civil Engineering and Architecture,  
D. Arch **Oliynyk Olena**,  
National Academy of Fine Arts and Architecture, Kyiv, Ukraine

## **ANALYSIS OF THE KYIV PUBLIC SPACE NETWORK ON THE BASIS OF CONFIGURATION MODELS**

The article is devoted to the study of spatial planning structures of cities on the basis of configuration analysis of the network of public spaces. The authors propose a research methodology based on the methods of spatial analysis and syntax, which identified the basic theoretical models of public space: a) centric; b) linear-axial;

differing in the nature of spatial connections and social content. The analysis of the city center of Kyiv showed that the structure of its public spaces changed - from a linear axial, typical of ancient Russian cities, to a radial-circular, with a gradual departure from the Dnieper. During the twentieth century, Kyiv was constantly losing pedestrian public spaces. A comparative spatial analysis of the central squares of Kyiv found that they are accessible, but not pedestrian-friendly. Today, they are essentially transport interchanges. The authors have identified significant potential for unused areas that can be turned into attractive public spaces. Given the importance of public space as a carrier of identity and social function, identified the need to consider it as part of the historical and cultural heritage and cultural landscape of the city as a whole. Public spaces should form an integral, continuous pedestrian network that connects the main squares, recreation areas, cultural and memorial sites. It is possible to return the pedestrian function to the center by organizing, in particular, transport tunnels - on the European Square, on St. Michael's, etc. The authors provide examples of possible areas of urban regeneration of the historic city center.

Key words: public space; configuration models of public space; spatial analysis.

## REFERENCES

1. Oliinyk O.P. Formoutvorennia i rol hromadskykh prostoriv v protsesi evoliutsii mist – vid antychnosti do modernizmu. *Mistobuduvannia ta terytorialne planuvannia*. Kyiv, vyp. 77, 2021, s 345-369. {in Ukrainian}.
2. Tranchik R. *Finding Lost Spaces. Theories of Urban design*. New York: Van Nostrand Reinhold Company, 1986.
3. Glazychev V.L. *Urbanistika. Chast 1*. Moskva: Evropa, 2008. 220 s. {in Russian}.
4. Gutnov A.E. *Evolyuetsiya gradostroitelstva*. Moskva: Stroyizdat, 1984. 256 s. {in Russian}.
5. Diomin N.M. *Horodskye ahlomeratsyy v kontekste yssledovaniya fenomena form y system rasseleniya*. *Mistobuduvannia ta terytorialne planuvannia*. Kyiv, 2012. Vyp. 45 (1). S. 3-15. {in Russian}.
6. Krier, R. *Urban Space*. New York: Rizzoli, 1993. 456 p.
7. Idak YU.V. *Osnovy teorii morfolohiyi mista*. – Dyss. na zdobuttya nauk. stup. doktora arkh.- Rukopys, L'viv, 2020 {in Ukrainian}.
8. Oliinyk O.P. *Metodyka prostorovoho analizu v dyzaini miskoho seredovyscha*. – *Mizhvidomchyi nauk.-tekhn.zb. «Tekhnichna estetyka ta dyzain»*. Vyp.11./ Vidpov. red.. M.I. Yakovliev. – K., KNUBA, 2012. – S. 136-142. {in Ukrainian}.

9. Shebek, N.M., 2012. Arkhitekturne seredovyshe: dosvid typolohichnykh doslidzhen'. Suchasni problemy arkhitektury ta mistobuduvannya, 30, s. 62–73. – Kyiv, 2012. {in Ukrainian}.
10. Tymokhin, V.O., 2008. Istoriya y evolyutsiya mistobudivnoho mystetstva. Visnyk Natsional'noho universytetu "L'vivs'ka politekhnikha". Arkhitektura, 632, s. 34–43. Lviv, 2008. {in Ukrainian}.
11. Hillier, B. From research to design. Re-engineering the space of Trafalgar Square. 1998.
12. Dursun, P. Space Syntax in Architectural Design. *Proceedings*, 6th International Space Syntax Symposium,, İstanbul, 2007, pp.56-56.12
13. Carmona M., Heath T., Oc T., Tiesdell S. Public places – urban spaces. The dimensions of urban design. – Oxford: Architectural Press, 2008. – 312 p.
14. Alexander C. The nature of order, Books 1–4. Berkeley, CA: Center for Environmental Structure. 2003–04.
15. Lynch K. Obraz horoda. – M.: Stroyzdat, 1982. – 328s. {in Russian}.
16. Osychenko H.O. Kontsepsiia paradyhmy estetyky mistobuduvannya. Mistobuduvannya ta terytorialne planuvannya. Naukovo-tekhichniy zbirnyk. Kyiv: KNUBA, 2014. Vyp. 51. S. 413-422. {in Ukrainian}.
17. Oliinyk O.P. Prostorovy syntaksys yak instrument doslidzhennia struktury ta konfihuratsii hromadskoho prostoru. Mistobuduvannya ta terytorialne planuvannya: nauk.-tekh. zb. KNUBA. Kyiv, 2021. Vyp. 76. S.195-204 {in Ukrainian}.
18. Oliinyk O.P. Teoretyko-metodolohichni osnovy formoutvorennia miskykh hromadskykh prostoriv: avtoref. dys. ... d. arkh. Kharkiv, 2021. 44 s. {in Ukrainian}.
19. Oliinyk O.P. Osoblyvosti prostoroivoi orhanizatsii systemy pishokhidnykh zon v istorychnomu tsentri Kyieva. Arkhitekturnyi visnyk: Nauk.-tekh. zbirnyk / Vidpov. red. O.S. Sleptsov. – K., KNUBA, 2021. – Vyp. 22. – S. 55-65. {in Ukrainian}.
20. Oliinyk O.P. Propozytsii shchodo stratehii rozvytku m. Kyieva. Kyiv, 2016. Dzherelo dostupu: <https://old.kyivcity.gov.ua/files/2016/2/23/Oliinyk.pdf> {in Ukrainian}.
21. M. Diomin, I. Danilov, S. Diomin ta in. Rekonstruktsiia Yevropeiskoi ploschi. Tvorchy arkhitekturna maisternia «N. Demyn», 2005. {in Ukrainian}.
22. Kontsepsiia reheneratsii okhoronnoi zony ansambliu Sofiiskoho soboru v Kyievi (nauk.ker. Oliinyk O.P., avtory: Oliinyk O.P., Antoniuk D.I., Onyshchuk O.I., Moskaltsov A.Iu.), 2010-2013. {in Ukrainian}.