

DOI: 10.32347/2076-815x.2021.77.428-440

УДК 711.5

к.т.н., доцент **Соколенко В.М.**,

13wms13@ukr.net, ORCID: 0000-0002-5073-2694,

Соколенко К.В., k96s@ukr.net, ORCID: 0000-0003-3334-7855к.т.н., доцент **Черних О.А.**,

grafikchernih@gmail.com, ORCID: 0000-0003-0792-5535

Східноукраїнський національний університет

ім. В. Даля, м. Сєверодонецьк

АКТУАЛЬНІ ЗАВДАННЯ ТРАНСФОРМАЦІЇ ІНЖЕНЕРНО-ПЛАНУВАЛЬНОЇ ОРГАНІЗАЦІЇ ТЕРИТОРІЇ ЛУГАНСЬКОЇ ОБЛАСТІ В СУЧАСНИХ УМОВАХ

Архітектурно – просторова форма організації територій та населених місць залежать від функціонального змісту процесів, що відбуваються на цих територіях. Дослідження ставить на мету аналіз актуальних напрямів та завдань трансформації функціонально – планувальної структури області в сучасних умовах, викликаних проблемами розчленування території та планувальної організації Донбасу в наслідок збройного конфлікту.

Для об'єкту аналізу – території Донецької та Луганської областей слід визнати: конфлікт триває вже сьомий рік, що співставно з термінами реалізації окремих положень генплану міста; функціонально-планувальна структура областей зазнала суттєвих змін; змінено окремі функції регіональної типології; зазнав змін весь комплекс передумов, які визначають напрямок розвитку або реконструктивного перетворення територій.

Агломерацію міст Сєверодонецьк – Лисичанськ – Рубіжне доцільно розглядати як єдине територіальне утворення в контексті завдань реконструктивного перетворення. Це завдання супроводжуючої реконструкції на рівні міських об'єктів, та функціонально – планувальна реконструкція що забезпечує: збереження та створення нових робочих місць; реконструкція транспортної мережі у відповідності до потреб територій та оборони; сталий розвиток системи освіти регіону, як запорука загального розвитку якості населення; реалізація та підтримка інфраструктурних проектів, що забезпечують якість міського середовища та екологічного стану.

Ключові слова: місто, агломерація, реконструкція міської забудови, реконструкція територій, містобудівний розвиток, територіальне планування, функціонально просторова структура.

Постановка проблеми. Архітектурно – просторова форма організації територій та населених місць залежать від функціонального змісту процесів, що відбуваються на цих територіях, територіальних ресурсів, спеціалізації територій та населених місць. Функціональне наповнення процесів життєдіяльності у регіоні визначає вимоги до його функціональної організації.[1,2]

Зручність та соціальна якість міської системи залежить від її функціонально просторової структури. Взаємне розташування основних функціональних комплексів на міській території формує просторову конфігурацію системи зв'язків, що об'єднують ці комплекси в функціональну цілісність. Розвиток містобудівної системи, зміна параметрів її існування та функціонального наповнення процесів визначає потреби у змінах, оновленню та еволюції функціонально просторової структури. Слід зважати на обставини, що сформувались протягом попередніх періодів життєвого циклу міста, набір факторів та умов, що диктують необхідність реконструктивних дій. Передумови та фактори виникнення і розвитку системи міських поселень спочатку формують відповідну територіально планувальну організацію, достатньо консервативну та усталену. Для високоурбанізованих регіонів процеси формування мережі міських поселень практично завершено. Окремі міста утворюють агломераційні об'єднання з поєднаними адміністративними кордонами. На Донбасі окремі міста утворюють суцільні забудовані простори з умовною межею. Завданнями містобудівельної діяльності становиться упорядкування міст, міських територій, агломерацій, удосконалення функціонально-планувальної структури території областей та агломерацій. Комплекс задач реконструктивного перетворення міста з _потребує системного підходу, в тому числі має спиратись на програми планувального розвитку території, регіону в цілому.

Окрім завдань та проблем самостійного функціонування та розвитку окремих міст області у терміни завдань містобудування, слід аналізувати загальні проблеми розвитку та функціонування області, регіону, території. [2]

Головним видом містобудівної документації, призначеним для обґрунтування, розробки та реалізації довготермінової політики планування та розвитку території є генеральний план міста [1]. Пропозиції генерального плану розробляються на період до 20 років, з першим етапом реалізації до 5 років. Концепція розвитку населеного міста має базуватись на результатах комплексного аналізу та прогнозів демографічного стану, соціально-економічних, природньо-кліматичних, інженерно – технічних, екологічних факторів, історико – культурних умов.

Аналіз відомих досліджень і публікацій. Історія виникнення та існування міст на декілька порядків перевищує тривалість життя одного покоління людей, що робить процес розбудови та перебудови міських поселень перманентним. Індустріальна епоха додала свої вимоги до розпланування міських поселень, сприяла стрімкому росту процесів урбанізації. Відповідно у ХХ та ХХІ ст. питанням реконструктивної діяльності, дослідженням процесів реконструкції міської забудови, міських територій, програм і проектів реконструкції міст приділяється значна увага. У цьому напрямку дослідженнями займалось багато зарубіжних і вітчизняних вчених, численні наукові роботи присвячено проблемам містобудування, які не втрачають актуальності. Комплексна реконструкція міст, територій є містобудівним заходом, спрямованим на вдосконалення архітектурно-планувальних, функціональних і естетичних рішень міського середовища за умови прийняття сучасних та актуальних пропозицій використання та розвитку міських територій. Комплексна реконструкція покликана ліквідувати недоліки, що накопичуються з плином часу особливо на зламі соціально-політичних формацій, невирішених внутрішніх проблем та зовнішніх факторів. [3-9] Попри наявності великої кількості досліджень, єдиних типових рішень не може існувати. Типологічні відмінності, регіональні особливості, умови та фактори сьогодення роблять актуальними пошук напрямів найбільш раціонального використання міських територій, раціональної трансформації планувально-функціональної структури міст, вивчення умов та факторів сталого розвитку міст.

Задача полягає в аналізі змін планувальної організації території, урахуванню факторів та передумов що викликають завдання комплексної реконструкції міської забудови та територій з точки зору визначення правильних пріоритетів розвитку. [5,6] Конкретні цільові завдання – поточні та довготривалі повинні враховувати сучасні зміни функціональних процесів та знайти відображення в структурі і складі показників програм та планів розвитку міських територій, агломерацій, міст.

Мета статті. Проаналізувати актуальні напрями та завдання трансформації функціонально – планувальної структури області в сучасних умовах, викликаних проблемами розчленування території та планувальної організації Донбасу в наслідок збройного конфлікту.

Виклад основного матеріалу. Історія існування міст має як довготривалі періоди еволюційного розвитку, так і приклади раптових змін, що носили характер революційних перетворень. У окремих випадках міста припиняли своє існування (Карфаген, Вавилон), у більшості випадків починали новий період у зміненому форматі. Враховуючи незворотність тенденції

урбанізації, міський образ життя полишається базовим для більшої частини населення планети. Міські поселення зазнають перетворень, викликаних вимогами часу з різним обсягом успішності. [7] Кожне місто проходить ряд фаз свого існування. Комплекс факторів та передумов визначають зміст та спрямованість перетворень на кожному етапі. [5,6]

Промислові міста Донбасу виникли у ресурсному регіоні дуже швидко за історичними мірками. Т.з. «Дике поле» було малоприсадибне для сільсько господарської діяльності - посушливий клімат, нестача води, обмежена кількість родючих земель. Поштовх до розвитку дала індустріальна революція та наявність покладів кам'яного вугілля. [10,11] Частина дослідників визнають, що характер експлуатації природних ресурсів Донбасу мав хижацький, колоніальний вид, що далось взнаки у період, коли епоха кам'яного викопного палива почала добігати кінця. Як це буває, історія розвинулась по спіралі, принцип стеку «останній зайшов – першим вийшов» не спрацював. Вугільно металургійна галузь почала розвиток за часів царської імперії, була потрібною за часів СРСР в епоху мілітаристського протистояння двох систем. В Україні вугільно металургійний комплекс стабілізувався лише у вигляді вертикально-інтегрованих корпорацій, контрольованих олігархічним капіталом. Значна частина продукції металургійного комплексу орієнтована на зовнішні ринки. На етапі екстенсивного зростання підприємства групувались поблизу покладів корисних викопних, тоді же формувався транспортний каркас, переважно залізничне сполучення у напрямках збуту продукції. Міста та агломерації утворились з поселень при підприємствах. Базовим фактором планування розвитку міст була потреба промисловості у робочих кадрах. Вичерпання природного ресурсу, зменшення потреби базовій продукції регіону призвели до згортання промислової бази. Розпочався поступовий але незворотній процес деіндустріалізації, з накопиченням соціальних, політичних, економічних, фінансових проблем. Області втрачали ресурс, необхідний для рішучих прогресивних змін. Склалась дещо деформована структура зайнятості населення. На початку XXI ст. промислові міста Донбасу зіткнулися з рядом проблем, що були викликані згортанням промислової бази. До переліку загальним проблем можна віднести екологічне перенавантаження територій, застарілі технології індустріальної епохи, згортання містобудівної бази, зменшення чисельності працездатного населення. Поступове сповзання у кризу загрожувало деградацією регіону. Збройний конфлікт 2014 р. викликав катастрофу.

Комплекс передумов, що визначає зміст та напрям реконструктивних дій нараховує політичні, ідеологічні, економічні, екологічні, соціальні, соціально психологічні. [6] У 2014р. схід України - Донецька та Луганська області були

охоплені збройним конфліктом з зовнішнім втручанням. Ситуація збройного протистояння триває сьомий рік, без будь якої конкретики щодо терміну та умов завершення конфлікту. Суттєвих змін зазнали умови існування та функціонування території областей, що полишилися підконтрольними Україні.

Аналіз кожної позиції свідчить. Змінились політичні передумови – зазнали змін як адміністративні кордони, так і адміністративний статус більшості населених пунктів. Змінено кордони районів. Обласний центр перемістився у м. Сєверодонецьк. Населені пункти, міста Щастя, Попасна, Золоте, та ін. є прифронтовими містами. Ідеологічні передумови отримали ознаки військового протистояння, протиставлення сторін «ми» та «вони». Поки що важко визначити, як високо може сягнути градус цього протиставлення. Економічні передумови також змінилися геть несподіваним чином. Внутрішній регіон набув рис регіону військового протистояння. Постулати війни стверджують, що перемогу отримує та сторона, що має більше ресурсів та здатна протриматись довше супротивника. Мова не йде про економічну співпрацю. Становляться завдання обмежити економічний ресурс протилежної сили. Екологічні передумови – виникла нова екологічна проблема – «відлуння війни». Соціальні передумови – виникла нова соціальна група ТПО (тимчасово переміщені особи), чисельність сягає 1,4 млн. чол., при тому, що і ця категорія осіб не є однорідною. Соціально – психологічні передумови – годі і казати про те, що війна калічить психіку людей.

Слід визнати, що в окремому вимірі перелічені зміни стосуються всієї України і ще матимуть свої від терміновані наслідки, прояв яких важко визначити конкретним чином. Для об'єкту аналізу – території Донецької та Луганської областей слід визнати формування нової реальності, нових передумов, нового функціонального змісту процесів відтворення – які зумовлюють необхідність трансформації інженерно-планувальної структури областей.

Приблизно третина території Донецької та Луганської областей складають т.з. ОРДЛО. (Рис.1.) Обидва обласні центри Донецьк та Луганськ втрачено. Більшість міських агломерацій також непідконтрольні Україні. В Луганській області з крупних міст під контролем держави полишилась Сєверодонецько – Лисичанська агломерація, у Донецькій області міста Краматорськ – Словянськ-Бахмут – Покровськ та Маріуполь. (Рис.2) Лінія розмежування пролягає подекуди по периметру міст або міських поселень, по елементах рельєфу місцевості (р. Сіверський Донець), по шляхам що утворюють коридори контролю місцевості.

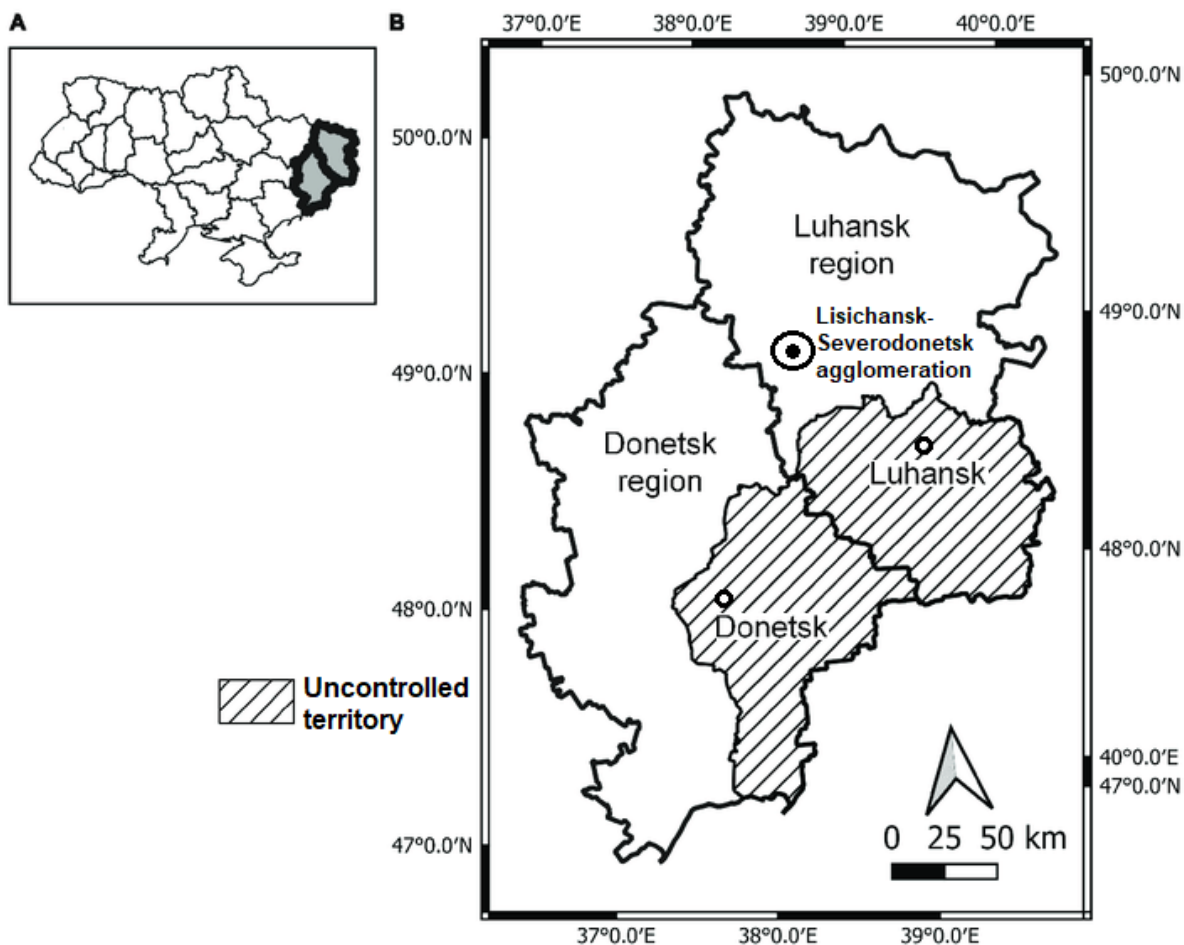


Рис.1. Схема зони ООС на сході України

Обласні центри представляли собою великі поліфункціональні центри, що об'єднували промисловість, транспорт, освіту, сферу послуг, адміністративне управління. Окремі функції з початком конфлікту було переведено разом з установами на територію, що підконтрольна Україні. Очевидно, що неможливо було перемістити, або забезпечити контроль над функціонально – планувальними структурами, елементами інфраструктури, територіальними утвореннями. Транспортний каркас, автомобільні та залізничні сполучення орієнтовані з центральної України на Донецьк та Луганськ. Магістральний трубопровідний транспорт. ЛЕП єдиної енергетичної системи України, системи водозабезпечення районів та територій. Всі ці системи та елементи функціонують у особливому режимі. Якщо розглядати реконструктивну діяльність, як невід'ємну складову містобудівної діяльності, то її мета є забезпечення життєстійкості та послідовного розвитку міст та територій відповідно до вимог соціально-економічної ситуації регіону на основі систематичного оновлення змісту функцій та складу основних фондів міста, удосконалення планувальної структури, підвищення ефективності використання місцевих ресурсів.

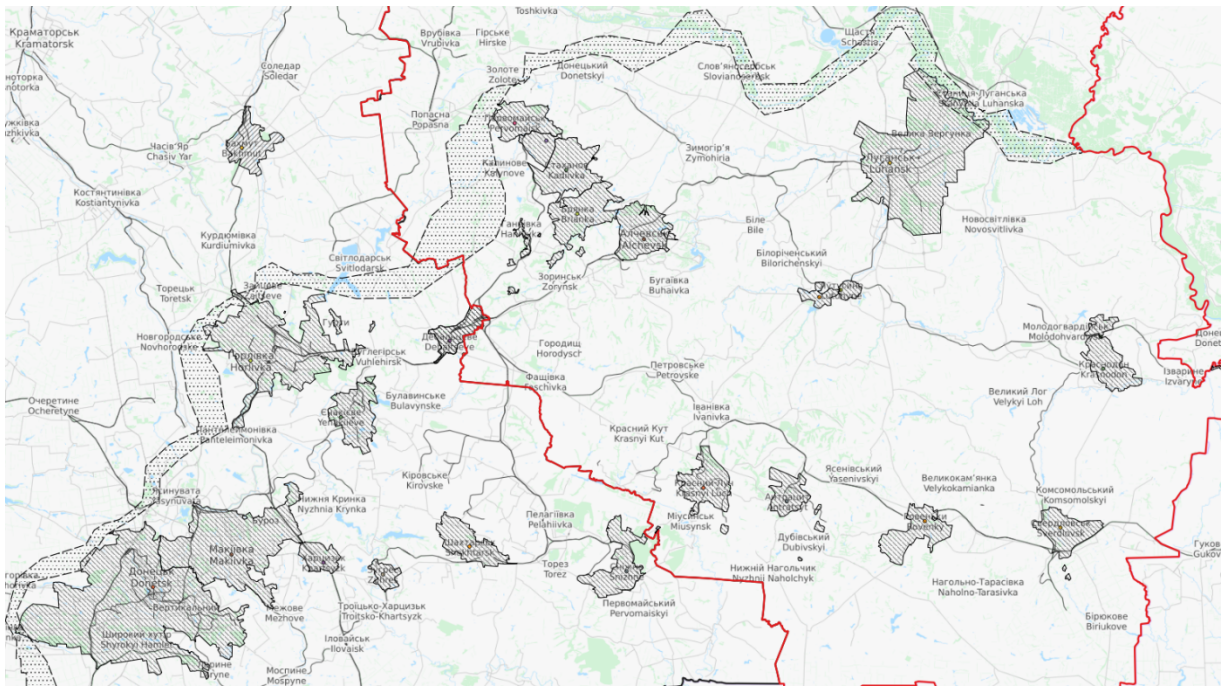


Рис.2. Схема розчленування міських агломерацій Донбасу у зоні ООС

Невизначеність чинників зовнішнього впливу робить особливо складним завдання вибору та черговості реконструктивних заходів. Аналіз ситуації свідчить:

- конфлікт триває вже сьомий рік, що співставно з термінами реалізації окремих положень генплану міста;
- функціонально-планувальна структура областей, територія областей зазнала суттєвих змін;
- змінено окремі функції регіональної типології;
- зазнав змін весь комплекс передумов, які визначають напрямок розвитку або реконструктивного перетворення території.

Сталий розвиток забезпечує реконструктивна діяльність що використовує три форми реконструкції [12], т.з. відновлювальна, супроводжуюча та випереджаюча. Супроводжуюча реконструкція має здебільше характер поточного реагування, дає швидкий наочний позитивний ефект. Випереджаюча реконструкція полягає у необхідності зміни ряду параметрів функціональних та інфраструктурних підсистем – транспорт, інженерні мережі, логістичні схеми. Проблема полягає у необхідності розробки загальної концепції, цільових програм реконструктивного перетворення. Позитивний ефект може бути відчутним на відкладеному часу. Хибні рішення матимуть кумулятивний негативний ефект. Перший рівень реконструктивної діяльності на рівні окремих міських об'єктів або елементів реалізується, з урахуванням обставин, достатньо успішно. За рахунок долучення усіх форм та джерел фінансування у містах Луганщини ефективно реалізовано численні

проекти реконструкції. Але фіксуються і негативні проекти, що свідчить про принципову можливість як здобутків, так і втрат. Другий рівень реконструктивної діяльності що визначає галузі та напрями в умовах збройного конфлікту вимагає директивного впливу, що ґрунтується на рішеннях центральних органів влади. Маємо припущення, що бізнес інтереси сприяють більш швидкому просуванню у вирішенні питань реконструкції в окремих галузевих напрямках. Так, Луганська ТЕС у м. Щастя (входить до групи ДТЕК) з початку конфлікту оказалась відокремленою від єдиної енергомережі України. Новозбудовані підстанції та ЛЕП дозволили вирішити цю проблему. Питання водозабезпечення регіону просувається значно складніше. Згідно з офіційними заявами борг ОРДЛО за спожиту воду існує значний – бізнес подібні витрати навряд чи дозволив накопичувати.

Рис. 3 зокрема свідчить, що у напрямку паралельному лінії розмежування транспортне сполучення розірване, його недостатньо. Фактичний стан шляхів сполучення також незадовільний, хоча останні роки ситуація потроху покращується.

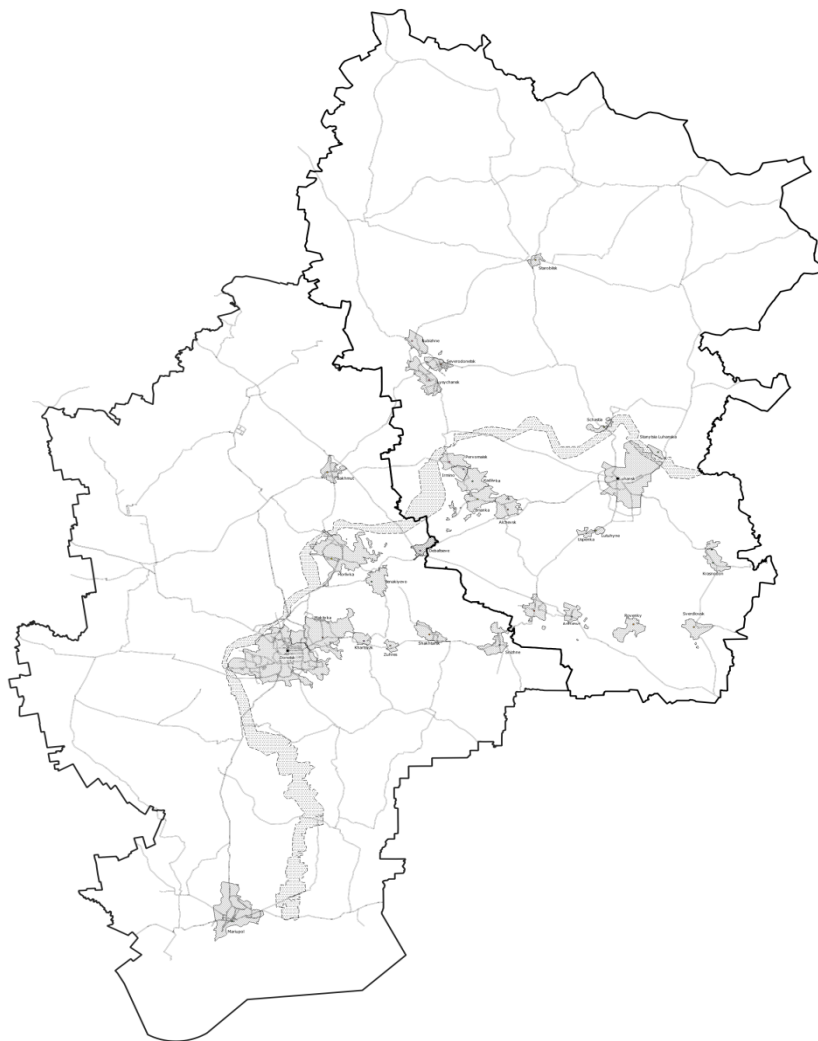


Рис. 3. Планувальна схема Донецької та Луганської областей

Агломерацію міст Северодонецьк – Лисичанськ – Рубіжне доцільно розглядати як єдине територіальне утворення в контексті завдань реконструктивного перетворення, вирішення завдань функціонально – планувальної реконструкції. Як визначив Ю. Білоконь окрема розробка генеральних планів міст Северодонецьк, Лисичанськ, Рубіжне в період 1957-1967рр. завадило досягненню єдиної планувальної структури трицентрової агломерації. [2]. Принцип компенсаційного розвитку здатен дати позитивний синергичний ефект. Відмінності та контрасти міст агломерації можуть бути вирівняні за рахунок відбудови ефективних взаємодоповнюючих зв'язків.

Враховуючи невизначеність передумов зовнішнього впливу та відсутність політично виважених директивних програмних пропозицій індикативного спрямування, вважається доцільним розглядати реконструктивні заходи, що на поточному етапі не несуть обтяжливих негативних наслідків у відкладеній перспективі. Це завдання супроводжуючої реконструкції на рівні міських об'єктів, та функціонально – планувальна реконструкція що забезпечує: збереження та створення нових робочих місць; реконструкція транспортної мережі у відповідності до потреб територій та оборони; сталий розвиток системи освіти регіону, як запорука загального розвитку якості населення; реалізація та підтримка інфраструктурних проектів, що забезпечують якість міського середовища та екологічного стану.

Висновки. Головна мета територіально – містобудівного розвитку полягає у забезпеченні просторової організації, що відповідає змісту функціональних процесів, сприяє ефективному використанню наявного потенціалу території, поліпшенню привабливості регіону для людей та бізнесу, підвищенню конкурентоспроможності. Визначення напрямків цілеспрямованого містобудівного розвитку території Луганської та Донецької областей полишається важливим завданням.

СПИСОК ЛІТЕРАТУРИ

1. Склад та зміст генерального плану населеного пункту - К. : Мінрегіонбуд України. - (Державні будівельні норми України). : ДБН Б.1.1-15:2012. - Чинний від 2012-11-01. - К., 2012- 37с.
- 2.Белоконов Ю.Н. Региональное планирование (теория и практика)/Под ред. И.А. Фомина. – К.: Логос, 2003.-С.259.
3. Ключниченко Є.Є. Реконструкція житлової забудови. – К.: КНУБА, 2000.
4. Ключниченко Є.Є. Соціально економічні основи планування та забудови міст – К.: УАА, НДПІ містобудування, 1999. – 348 с.
5. Плешкановська А.М. Питання реконструкції в теорії та практиці містобудування / А.М. Плешкановська //Містобудування та територіальне планування.- Київ. КНУБА, 2012.- Вип.42. - С.265-274.
6. Плешкановська А.М. Реконструктивна діяльність в контексті міського розвитку / А.М. Плешкановська //Містобудування та територіальне планування.- Київ. КНУБА, 2010.- Вип.37. - С.413-420.

7. Осітнянко А.П. Планування розвитку міста: монографія. К., КНУБА, 2001. - 458 с.
8. Комплексная реконструкция городской застройки/ Н.В.Сытниченко - Донецк: Норд-Пресс, 2004 г.
9. Портной В.А. Рациональное использование территорий в районах реконструкции. - Стройиздат, Красноярское отд.- 1990.
10. Соколенко В.М., Подлевський О.Е., Соколенко К.В. Проблеми та передумови доповнення функцій регіональної типології в сучасних умовах луганської області. Вісник Східноукраїнського національного університету ім. В. Даля. – Северодонецьк:СНУ ім. В. Даля, 2019. Вип.8(256). С. 74-80.
11. Соколенко В.М., Соколенко К.В. Інженерно – планувальна організація території Луганської області в сучасних умовах. Проблеми та Передумови. Сучасні технології та методи розрахунків у будівництві. Збірник наукових праць Луцького національного технічного університету. – Луцьк: ЛНТУ, 2019. Вип. 12. С. 192-199.
12. Плешкановська А.М. Методи та прийоми реконструкції міських територій / А.М. Плешкановська //Містобудування та територіальне планування.- Київ. КНУБА, 2005.- Вип.21. - С.275-280.

к.т.н., доцент **Соколенко В.М.**,
Соколенко К.В., к.т.н., доцент **Черних О.А.**
Восточноукраинский национальный университет
им. В. Даля, м. Северодонецк

АКТУАЛЬНЫЕ ЗАДАЧИ ТРАНСФОРМАЦИИ ИНЖЕНЕРНО-ПЛАНИРОВОЧНОЙ ОРГАНИЗАЦИИ ТЕРРИТОРИИ ЛУГАНСКОЙ ОБЛАСТИ В СОВРЕМЕННЫХ УСЛОВИЯХ

Архитектурно-пространственная форма организации территорий и населенных мест зависит от функционального содержания процессов, происходящих на этих территориях, территориальных ресурсов, специализации территорий и населенных мест.

Типологические различия, региональные особенности, условия и факторы сегодняшнего дня делают актуальными поиск направлений наиболее рационального использования городских территорий. Исследование ставит целью анализ актуальных направлений и задач трансформации функционально-планировочной структуры области в современных условиях, вызванных проблемами расчленения территории и планировочной организации Донбасса в результате вооруженного конфликта.

Для объекта анализа - территорий Донецкой и Луганской областей следует признать формирование новой реальности, новых предпосылок, нового функционального содержания процессов воспроизводства - которые обуславливают необходимость трансформации инженерно-планировочной структуры областей.

Неопределенность факторов внешнего воздействия делает особенно сложной задачу выбора и очередности реконструктивных мероприятий. Анализ ситуации свидетельствует: конфликт продолжается уже седьмой год, что сопоставимо со сроками реализации отдельных положений генплана города; функционально-планировочная структура областей и территория областей претерпела существенные изменения; изменены отдельные функции региональной типологии; претерпел изменения весь комплекс предпосылок, которые определяют направление развития или реконструктивного преобразования территорий.

Агломерацию городов Северодонецк-Лисичанск-Рубежное целесообразно рассматривать как единое территориальное образование в контексте задач реконструктивного преобразования, решения задач функционально-планировочной реконструкции. Различия и контрасты городов агломерации могут быть выровнены за счет восстановления эффективных взаимодополняющих связей. Эта задача сопровождающей реконструкции на уровне городских объектов, и функционально-планировочная реконструкция которая обеспечивает: сохранение и создание новых рабочих мест; реконструкцию транспортной сети в соответствии с потребностями территорий и обороны; устойчивое развитие системы образования региона, как залог общего развития качества населения; реализацию и поддержку инфраструктурных проектов, обеспечивающих качество городской среды и экологического состояния.

Ключевые слова: город, агломерация, реконструкция городской застройки, реконструкция территорий, градостроительное развитие, территориальное планирование, функционально пространственная структура.

Ph.D. in Engineering **Sokolenko Valeriy**,
Postgraduate student **Sokolenko Kostiantyn**,
Ph.D. in Engineering **Chernih Oleg**,
Volodymyr Dahl East Ukrainian National University, Sievierodonetsk

THE CURRENT TASKS OF TRANSFORMATION OF THE ENGINEERING AND PLANNING ORGANIZATION OF THE TERRITORY OF THE LUGANSK REGION IN THE MODERN CONDITIONS

The architectural and spatial form of organization of territories and populated areas depends on the functional content of the processes occurring in these territories, territorial resources, specialization of territories and populated areas.

Typological differences, regional features, conditions and factors of the present time make it relevant to search for directions for the most rational use of urban areas. The study aims to analyze the current directions and tasks of transforming the functional and planning structure of the region in the modern conditions, caused by the problems of the fragmentation of the territory and the planning organization of Donbass as a result of the armed conflict.

For the object of analysis - the territories of the Donetsk and Lugansk regions, it is necessary to recognize the formation of a new reality, new preconditions, a new functional content of reproduction processes - which necessitate the transformation of the engineering and planning structure of the regions.

The uncertainty of the factors of external influence makes the task of choosing and sequencing reconstructive measures especially difficult. Analysis of the situation shows: the conflict has been going on for the seventh year, which is comparable to the timing of the implementation of some provisions of the general plan of the city; the functional and planning structure of regions and the territory of the regions has undergone significant changes; some functions of the regional typology were changed; the whole complex of prerequisites that determine the direction of development or reconstructive transformation of territories has undergone changes.

The agglomeration of the cities of Severodonetsk-Lisichansk-Rubizhne should be considered as a single territorial entity in the context of the tasks of reconstructive transformation, solving the problems of the functional and planning reconstruction. Differences and contrasts between the cities in the agglomeration can be leveled out by restoring effective mutually supportive links. This task of accompanying reconstruction at the level of urban facilities, and functional and planning reconstruction provides: preservation and creation of new jobs; reconstruction of the transport network in accordance with the needs of the territories and defense; sustainable development of the region's education system as a guarantee of the overall development of the quality of the population; implementation and support of infrastructure projects that ensure the quality of the urban environment and ecological state.

Keywords: city, agglomeration, reconstruction of urban area, the reconstruction of territories, urban development, spatial planning, the functional spatial structure

REFERENCES

1. Sklad ta зміst general'nogo planu naselenogo punktu - K. : Minregionbud Ukrainy. - (Derzhavni budivel'ni normy Ukrainy). : DBN B.1.1-15:2012. - Chynnyj vid 2012-11-01. - K., 2012- 37s. {in Ukrainian}

2. Belokon' Ju.N. Regional'noe planirovanie (teorija i praktika)/Pod red. I.A. Fomina. – K.: Logos, 2003.-S.259. {in Russian}
3. Kljushnychenko Je.Je. Rekonstrukcija zhytlovoi' zabudovy. – K.: KNUBA, 2000. {in Ukrainian}
4. Kljushnychenko Je.Je. Social'no ekonomichni osnovy planuvannja ta zabudovy mist – K.: UAA, NDPI mistobuduvannja, 1999. – 348 s. {in Ukrainian}
5. Pleshkanovs'ka A.M. Pytannja rekonstrukcii' v teorii' ta praktyci mistobuduvannja / A.M. Pleshkanovs'ka //Mistobuduvannja ta terytorial'ne planuvannja.- Kyi'v. KNUBA, 2012.- Vyp.42. - S.265-274. {in Ukrainian}
6. Pleshkanovs'ka A.M. Rekonstruktyvna dij'al'nist' v konteksti mis'kogo rozvytku / A.M. Pleshkanovs'ka //Mistobuduvannja ta terytorial'ne planuvannja.- Kyi'v. KNUBA, 2010.- Vyp.37. - S.413-420. {in Ukrainian}
7. Ositnjanko A.P. Planuvannja rozvytku mista: monografija. K., KNUBA, 2001. - 458 c. {in Ukrainian}
8. Kompleksnaja rekonstrukcija gorodskoj zastrojki/ N.V.Sytnichenko - Doneck: Nord-Press, 2004 g. {in Russian}
9. Portnoj V.A. Racional'noe ispol'zovanie territorij v rajonah rekonstrukcii. - Strojizdat, Krasnojarskoe otd.- 1990. {in Russian}
10. Sokolenko V.M., Podljevs'kyj O.E., Sokolenko K.V. Problemy ta peredumovy dopovnennja funkcij regional'noi' typologii' v suchasnyh umovah lugans'koi' oblasti. Visnyk Shidnoukrai'ns'kogo nacional'nogo universytetu im. V. Dalja. – Sjevjerodonec'k:SNU im. V. Dalja, 2019. Vyp.8(256). S. 74-80. {in Ukrainian}
11. Sokolenko V.M., Sokolenko K.V. Inzhenerno – planuval'na organizacija terytorii' Lugans'koi' oblasti v suchasnyh umovah. Problemy ta Peredumovy. Suchasni tehnologii' ta metody rozrahunkiv u budivnyctvi. Zbirnyk naukovykh prac' Luc'kogo nacional'nogo tehničnogo universytetu. – Luc'k: LNTU, 2019. Vyp. 12. S. 192-199. {in Ukrainian}
12. Pleshkanovs'ka A.M. Metody ta pryjomy rekonstrukcii' mis'kyh terytorij / A.M. Pleshkanovs'ka //Mistobuduvannja ta terytorial'ne planuvannja.- Kyi'v. KNUBA, 2005.- Vyp.21. - S.275-280. {in Ukrainian}