

УДК 725.51

к. арх., Булах І. В.,

irabulakh81@gmail.com, ORCID 0000-0002-3264-2505,

Web of Science ResearcherID: V-4802-2018; Scopus Author ID: 6080512900,

Київський національний університет будівництва і архітектури

DOI: 10.32347/2076-815x.2019.71.72-80

## РОЗМІЩЕННЯ ЛІКАРЕНЬ В ІСТОРИЧНОМУ МІСЬКОМУ СЕРЕДОВИЩІ НАЙКРУПНІШИХ ТА КРУПНИХ МІСТ

*Підняті актуальні питання нормативних розмірів ділянок закладів охорони здоров'я, їх невідповідності реаліям та можливостям в умовах проектування і функціонування у історичному міському середовищі крупних і найкрупніших міст України. Розглянуто як на вітчизняній практиці використовуються лікарняні земельні ділянки у м. Києві. Проаналізовано закордонний підхід до визначення розмірів та рівня благоустрою територій лікарняних закладів.*

*Ключові слова: площа земельної ділянки, лікарня, територія закладу охорони здоров'я, історичне міське середовище, архітектура, містобудування.*

**Актуальність теми і постановка проблеми.** Містобудівне середовище сучасних міських поселень, під впливом інтернаціональних процесів урбанізації, зазнає майже незворотних негативних змін [1]. Різномісна магнетична привабливість крупних та найкрупніших міст, яка в першу чергу пов'язана з віялом можливостей та потенцій щодо реалізації людини, призводить до нескінченних міграційних припливів і, як наслідок виникає попит на висотну ущільнену "антилюдяну" забудову без ознак естетичності та гармонізації з історичним художнім образом та "genius loci" [2, 3]. Ця ущільненість, на жаль, не враховує в належній мірі потребу мешканців у культурно-побутовому обслуговуванні, в тому числі кількість і завантаженість закладів охорони здоров'я.

**Аналіз досліджень та публікацій.** Науково-методичною базою для проведення дослідження виступають роботи в галузі архітектурно-містобудівного проектування лікувальних закладів Р.У. Аллена [4], Дж.Л. Бишопа, П. Бландели, Т.О. Буличової [5], Т.В. Зюзіної-Зінченко, К.Ю. Підгірняк [6]. Закордонний досвід архітектурно-просторової організації медичних закладів розглянуто у працях архітекторів: К. Шермера [7, 8], Ф.Меусера, Х. Нікла, Х.Никл-Веллер [9].

**Мета статті.** Визначити і охарактеризувати особливості розміщення лікарень в історичному міському середовищі найкрупніших та крупних міст.

**Виклад основного матеріалу.** Згідно існуючим нормативним

документам [10–12], архітектор, при проектуванні лікувальних закладів, повинен враховувати наявність значних земельних ділянок, що практично неможливо виконати в умовах проектування нових або розширення існуючих медичних закладів у великих і найбільших історичних містах України. При цьому, на практиці територія лікувальних закладів, як правило, має занедбаний вигляд, без належного та естетичного рівня благоустрою та оснащення [13–15]. Окреслений стан відсутності ландшафтного осмислення та проектної підходу спостерігається у столиці України, а також у всіх без виключення великих і найбільших її містах (рис. 1, рис. 2). Іншим наглядним та негативним прикладом може слугувати Київська міська дитяча клінічна лікарня №2, загальна територія якої становить 12,6 га переважно з природними хвойними насадженнями (рис. 3). Лише за останній рік територію столичної дитячої лікарні почали частково розвивати, з'явилися ознаки належного благоустрою.



*А - Харківська міська клінічна дитяча лікарня № 16*



*Б - Харківська міська клінічна лікарня №8*



*В - Комунальна міська клінічна лікарня швидкої медичної допомоги, м. Львів*



*Г - Міська дитяча лікарня № 2, м. Кривий Ріг*

Рис. 1. Територія та рівень благоустрою лікарень Харкова, Львова та Кривого Рогу



Рис. 2. Територія та рівень благоустрою Київської міської дитячої клінічної лікарні №1, м. Київ, вул. Богатирська, 30



Рис. 3. Територія та рівень благоустрою Київської міської дитячої клінічної лікарні №2, м. Київ, пр. А. Навої, 3

Одночасно з окресленою існуючою ситуацією в Україні, ми можемо спостерігати інший підхід до організації територій лікувальних закладів – людяний, естетично осмислений і при цьому раціональний та ефективний. Звертаючись до сучасного закордонного досвіду проектування та функціонування закладів охорони здоров'я у найкрупніших історичних містах, можна констатувати те, що будівлі лікувальних закладів займають більшу частину земельної ділянки, а компактні вільні території отримують надсучасне ландшафтне рішення з активним впровадженням озеленення, штучних водойм, малих архітектурних форм, різних типів доріжок, освітлення та ін. елементів благоустрою [16, 17].

Прикладом компактності території лікарняного закладу в умовах історичного міського середовища слугує проект розширення The Queen Elizabeth Children's Hospital, запроєктований англійською архітектурною групою HTA Design LLP і реалізований у 2017 році у Лондоні (рис. 4). The Queen Elizabeth Children's Hospital розташований поблизу заповідника, навпроти міського парку Хагерстон в історичній частині Лондона. Наявність

природного оточення біля існуючого (старого) корпусу дитячої лікарні стимульовано керівництво лікарні та архітекторів максимізувати ландшафтний потенціал подальшого розвитку медичного закладу. Конструктивне та об'ємно-просторове рішення нових корпусів дитячої лікарні The Queen Elizabeth Children's Hospital виникло з усвідомлення цінності існуючого навколишнього контексту, потребою збереження масштабності, вибором будівельних та оздоблювальних матеріалів – всі ці заходи були спрямовані на збереження та охайну інтеграцію існуючих елементів історичної спадщини з новою сучасною архітектурою [18]. Нові висотні корпуси дитячої лікарні запроєктовані таким чином, щоб утворювати сценарій сприйняття всього комплексу The Queen Elizabeth Children's Hospital з точки зору масштабу і архітектурної артикуляції. В результаті вказаного проектного підходу загальна композиція об'ємно-просторового сприйняття дитячої лікарні являє собою безшовну інтеграцію історичного і сучасного будівництва. Урахування архітекторами міського контексту та архітектурного оточення лікарні призвело до створення нових корпусів у вигляді інтегрованих блоків, які гармонійно вишикуються у існуючу тканину міста, реагуючи на масу і масштаб сусідніх житлових будинків. В проектному рішенні реконструкції The Queen Elizabeth Children's Hospital було передбачено створення двох нових пішохідних переходів для забезпечення кращого доступу до Haggerston Park як пацієнтів лікарні, так і для мешканців району [19]. Досвід розширення The Queen Elizabeth Children's Hospital слугує вдалим зразком поєднання історичного міського оточення з новими можливостями і потребами проектування і будівництва медичних будівель.

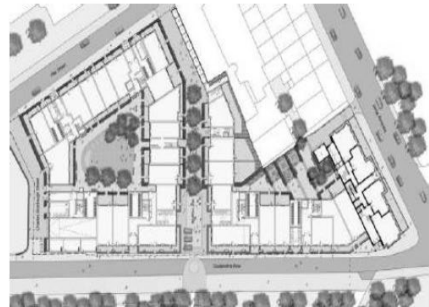


Рис. 4. Компактна територія та загальний вигляд у історичному містобудівному оточенні лікарні The Queen Elizabeth Children's Hospital, Лондон

Цікавим прикладом компактного розміщення лікарні в ущільненому історичному міському середовищі слугує потужний лікувальний комплекс The Queen Elizabeth University Hospital & the Royal Hospital for Children,

розташований у Глазго (рис. 5) [20]. Будівлі лікарняного комплексу займають майже всю ділянку території, поєднуючись між собою надземною системою утеплених переходів. Слід зазначити, що незначна кількість вільної від забудови території лікувального комплексу являє собою взірць сучасного благоустрою прилікарняного оточення, ефективно вписаного в міський контекст.



Рис. 5. Компактна територія та загальний вигляд у історичному містобудівному оточенні лікарняного комплексу The Queen Elizabeth University Hospital & the Royal Hospital for Children, Глазго

### Список літератури

1. Тімохін В.О. Архітектура міського розвитку. 7 книг з теорії містобудування. Київ: КНУБА, 2008. 629 с.
2. Тімохін В.О., Шебек Н.М., Малік Т.В., Житкова Н.Ю. Основи дизайну архітектурного середовища. Київ: Основа, 2010. 395 с.
3. Шебек Н.М. Гармонізація планувального розвитку міста. Київ: Основа, 2008. 216 с.
4. Аллен Р.У. Посobie по проектированию больниц. Москва: Стройиздат, 1978. 249 с.
5. Булычева Т.А. Центральные районные больницы. Москва: Стройиздат, 1984. 118 с.
6. Пидгирняк К.Ю., Пидгирняк В.П. Архитектура зданий лечебных учреждений. Киев: Будівельник, 1990. 93 с.
7. Christoph Schirmer. Hospital Architecture: Specialist Clinics & Medical Departments. Germany, 2007. 26 p.
8. Christoph Schirmer, Philipp Meuser. New Hospital Building in

Germany: General Hospitals And Helth Centres Publisher. Germany, 2007. 34 p.

9. Hans Nickl, Christine Nicki-Weller. Hospital Arhitecture. Verlagshaus Braun. 2007. 352 p.

10. ДБН В.2.2-10-2001 Будинки та споруди. Заклади охорони здоров'я. Київ: Держбуд України, 2001. URL: <https://zakon.rada.gov.ua/rada/show/v0002241-01> (дата звернення: 3.07.2019).

11. ДБН Б.2.2-12:2018 Планування і забудова територій. Київ: Мінрегіон України, 2018. 179 с.

12. ДБН 360-92\*\* Містобудування. Планування і забудова міських і сільських поселень. URL: <https://kga.gov.ua/files/doc/normy-derjavny/dbn/Mistobuduvannja-Planuvannja-i-zabudova-miskyh-i-silskyh-poselen-DBN-360-92.pdf> (дата звернення: 3.10.2019).

13. Bulakh I.V. Common Features of Architectural Design of the Medical Purpose Building. *Science & Technique*. 2019. 18(4). Pp. 311-318. DOI:10.21122/2227-1031-2019-18-4-311-318

14. Didichenko M., Bulakh I., Kozakova O. Spatial and Temporal Principles and Methods of the Historical Urban Environment Composition Transformations. *Urban and Regional Planning*. 2019. Vol. 4. No. 4. Pp. 144-151. DOI:10.11648/j.urp.20190404.13

15. Bulakh I.V. Artistic and Aesthetic Formation and Evolution of Architectural and Urban Planning Space. *Science and Innovation*. Kyiv, 2019. Volume 15. No 5(5). Pp. 57-66. DOI: 10.15407/scine15.05.057

16. Kovalska G., Merylova I., Bulakh I. Urban improvement of comprehensive schools and out of school educational establishments in Ukraine. *International Journal of Innovative Technology and Exploring Engineering*. 2019. Volume 8. Issue 12. Pp. 1765-1770. DOI: 10.35940/ijitee.L3229.1081219

17. Bulakh I., Kozakova L., Didichenko M. The innovative trends in architecture and urban planning of health care institutions. *International Journal of Innovative Technology and Exploring Engineering*. 2019. Volume 9. Issue 1. Pp. 317-323. DOI: 10.35940/ijitee.A4111.119119

18. The Queen Elizabeth Children's Hospital. URL: <https://archinect.com/firms/project/18058182/queen-elizabeth-childrens-hospital/149976780> (дата звернення: 5.12.2019).

19. The Queen Elizabeth Children's Hospital. URL: <https://www.hta.co.uk/project/queen-elizabeth-childrens-hospital> (дата звернення: 5.12.2019).

20. The Queen Elizabeth University Hospital & the Royal Hospital for Children. URL: <https://www.arch2o.com/queen-elizabeth-university-royal-hospital-for-children-ibi-group/> (дата звернення: 5.12.2019).

к. арх. Булах И.В.,

Киевский национальный университет строительства и архитектуры

## **РАЗМЕЩЕНИЕ БОЛЬНИЦ В ИСТОРИЧЕСКОЙ ГОРОДСКОЙ СРЕДЕ КРУПНЕЙШИХ И КРУПНЫХ ГОРОДОВ**

В статье поднимаются актуальные вопросы нормативных размеров участков учреждений здравоохранения, их несоответствия реалиям и возможностям в условиях проектирования и функционирования в историческом городской среде крупных и крупнейших городов Украины. Рассмотрена отечественная практика использования больничных земельных участков в г. Киеве. Проанализирован зарубежный подход к определению размеров и уровня благоустройства территорий лечебных учреждений.

Ключевые слова: площадь земельного участка, больница, территория учреждения здравоохранения, историческая городская среда, архитектура, градостроительство.

PhD architecture, Bulakh I.V.

Kyiv National University of Construction and Architecture

## **ACCOMMODATION OF HOSPITALS IN THE HISTORICAL URBAN ENVIRONMENT OF THE LARGEST AND LARGEST CITIES**

The article raises topical issues of the normative sizes of sections of health care facilities, their inconsistencies with realities and capabilities in the design and operation of large and largest cities in Ukraine in the historical urban environment. The domestic practice of using hospital land in the city of Kyiv is considered. The foreign approach to determining the size and level of improvement of territories of medical institutions is analyzed. The urban environment of modern urban settlements, under the influence of international processes of urbanization, undergoes almost irreversible negative changes. The multifaceted magnetic appeal of major and major cities, which is primarily associated with a fan of opportunities and potentials for human realization, leads to endless migratory influxes and, as a consequence, there is a demand for high-altitude compacted "anti-human" buildings with no signs of aesthetic and historical nature. image of that "genius loci". Unfortunately, this density does not adequately address residents' need for cultural and community services, including the number and occupation of health care facilities. Turning to the modern foreign experience of designing and functioning of health care institutions in the largest historical cities, it can be stated that the buildings of medical establishments

occupy most of the land, and the compact free territories receive a state-of-the-art landscaping with active implementation of landscaping, landscaping shapes, different types of tracks, lighting and more. elements of improvement.

Keywords: land area, hospital, territory of a healthcare institution, historical urban environment, architecture, urban planning.

## REFERENCES

1. Timokhin, V.O. (2008), *Arkhitektura mis'koho rozvytku. 7 knykh z teoriiy mistobuduvannya* [Architecture of Urban Development. 7 books on the theory of urban planning], KNUBA, Kyiv, 629 p. [in Ukrainian]
2. Timokhin, V.O., Shebek, N.M., Malik T.V., Zhitkova N.Yu. (2010), *Osnovy dyzaynu arkhitekturnoho seredovyshcha* [Fundamentals of architectural environment design], Osнова, Kyiv, 395 p. [in Ukrainian]
3. Shebek, N.M. (2008). *Harmonizatsiya planuval'noho rozvytku mista* [Harmonization of city development planning], Osнова, Kyiv, 216 p. [in Ukrainian]
4. Allen, R.U. (1978), *Posobiye po proyektirovaniyu bol'nits* [Guide design hospitals], STROIIZDAT, Moscow, 249 p. [in Russian]
5. Bulycheva, T.A. (1984), *Tsentral'nyye rayonnyye bol'nitsy* [Central district hospitals], STROIIZDAT, Moscow, 118 p. [in Russian]
6. Pidgiriak, K.Yu., Pidgiriak, V.P. (1990), *Arkhitektura zdanyy lechebnykh uchrezhdeniy* [Architecture of buildings of medical institutions], Budivel'nyk, Kiev, 93 p. [in Ukrainian]
7. Schirmer, C. (2007), *Hospital Architecture: Specialist Clinics & Medical Departments*, Germany, 26 p. [in English]
8. Schirmer, C., Meuser, Ph. (2007), *New Hospital Building in Germany: General Hospitals And Helth Centres Publisher*, Germany, 34 p. [in English]
9. Nickl, H., Nicki-Weller, Ch. (2007), *Hospital Architecture*, Verlagshaus Braun, 352 p. [in English]
10. DBN B.2.2-10-2001 (2001). *Budyanky ta sporudy. Zaklady okhorony zdorov'ya* [Buildings and structures. Healthcare facilities], Kyiv: State Construction Committee of Ukraine, Available at: <https://zakon.rada.gov.ua/rada/show/v0002241-01> [in Ukrainian]
11. DBN B.2.2-12:2018 (2018). *Planuvannya i zabudova terytoriy* [Planning and development of territories], Kyiv: Ministry of Regional Development of Ukraine, 179 p. [in Ukrainian]
12. DBN 360-92 \*\* *Mistobuduvannya. Planuvannya i zabudova mis'kykh i sil's'kykh poselen'* [Urban development. Planning and development of urban and rural settlements]. Available at: <https://kg.gov.ua/files/doc/normy-derjavy/dbn/Mistobuduvannja-Planuvannja-i-zabudova-miskyh-i-silskyh-poselen->



[DBN-360-92.pdf](#) [in Ukrainian]

13. Bulakh, I.V. (2019), Common Features of Architectural Design of the Medical Purpose Building, *Science & Technique*, Minsk, No 18(4), pp. 311-318 [DOI:10.21122/2227-1031-2019-18-4-311-318](#) [in English]

14. Didichenko, M., Bulakh, I., Kozakova, O. (2019), Spatial and Temporal Principles and Methods of the Historical Urban Environment Composition Transformations, *Urban and Regional Planning*, Vol. 4., No. 4, pp. 144-151 [DOI:10.11648/j.urp.20190404.13](#) [in English]

15. Bulakh, I.V. (2019), Artistic and Aesthetic Formation and Evolution of Architectural and Urban Planning Space, *Science and Innovation*, Kyiv, Vol. 15, No 5(5), pp. 57-66 [DOI: 10.15407/scine15.05.057](#)

16. Kovalska, G., Merylova, I., Bulakh, I. (2019), Urban improvement of comprehensive schools and out of school educational establishments in Ukraine, *International Journal of Innovative Technology and Exploring Engineering*, Vol. 8, Issue 12, pp. 1765-1770 [DOI: 10.35940/ijitee.L3229.1081219](#)

17. Bulakh, I., Kozakova, L., Didichenko, M. (2019), The innovative trends in architecture and urban planning of health care institutions, *International Journal of Innovative Technology and Exploring Engineering*, Vol. 9, Issue 1, pp. 317-323 [DOI: 10.35940/ijitee.A4111.119119](#)

18. The Queen Elizabeth Children's Hospital. Available at: <https://archinect.com/firms/project/18058182/queen-elizabeth-childrens-hospital/149976780>

19. The Queen Elizabeth Children's Hospital. Available at: <https://www.hta.co.uk/project/queen-elizabeth-childrens-hospital>

20. The Queen Elizabeth University Hospital & the Royal Hospital for Children. Available at: <https://www.arch2o.com/queen-elizabeth-university-royal-hospital-for-children-ibi-group/>