

УДК.711.27

Чижевська Л.О.,

lydiachyzhevska@gmail.com, ORCID: 0000-0002-5206-3666,

Київський національний університет будівництва і архітектури

DOI: 10.32347/2076-815x.2020.72.273-287

## **ФАКТОРИ, ЩО ВПЛИВАЮТЬ НА РОЗВИТОК РЕКРЕАЦІЙНО - ТУРИСТИЧНОЇ ДІЯЛЬНОСТІ В СІЛЬСЬКИХ ТЕРИТОРІЯХ І ПОСЕЛЕННЯХ**

*Розглянуто комплекс чинників ефективної туристично-рекреаційної діяльності об'єднаних територіальних громад, визначено та розкрито основні фактори, що впливають на розвиток цієї діяльності в сільських територіях та поселеннях.*

*В якості одного із визначальних факторів, що здатний забезпечити ефективну туристично-рекреаційну діяльність в об'єднаних територіальних громадах, розглядається місце розташування і роль сільських територій та поселень в державній, регіональній, місцевій системах розселення.*

*Окремим фактором впливу на розвиток туризму і рекреації являються території з виразними природно-ландшафтними умовами, в тому числі ті, які мають природно-заповідний статус значення сільських місцевостей та окремих поселень суттєво підвищуються при наявності на їх території значного історико-культурного фонду і зокрема, видатних пам'яток архітектури та садово-паркового мистецтва. Такі пам'ятки за початковим призначенням запропоновано віднести до трьох основних груп: оборонні, палацові та культові.*

*Наступним фактором впливу на рекреаційне освоєння сільських територій виступають антропогенні об'єкти різного типу: як наприклад: спортивно-оздоровчі (переважно зимового використання); рекреаційні (переважно літнього використання); духовні культові центри паломництва; парки розваг, культури, історії, етнографії;*

*Для п'ятого фактору обумовлюється розвитком усталених для конкретних сільських поселень видів туризму та рекреації, а також з просуванням нових їх форм.*

*Ключові слова: ресурси природно-кліматичні та ландшафтні, історико-культурна спадщина, антропогенні об'єкти, усталені форми сільського туризму*

### **Постановка проблеми**

В умовах реалізації процесів формування нових адміністративних утворень – об'єднаних територіальних громад та віднайдення шляхів

забезпечення сталого їх розвитку набуває актуальності проведення аналізу комплексу чинників, що здатні забезпечити успішну туристично-рекреаційну діяльність, як одну із важливих складових стратегічних соціально-економічного розвитку. Послідовний розгляд комплексу чинників призводить до визначення факторів, які має теоретичний та практичний зміст для просторового планування об'єднаних територіальних громад.

### **Аналіз останніх досліджень та публікацій**

Зв'язок з науковими дослідженням пов'язаний з використанням результатів при створенні науково-технічної продукції з нормування за напрямком «Прикладні наукові і науково-технічні розробки з питань нормування з питань інформування та стандартизації у сфері будівництва та житлової політики» (№17-777/2016); при розробленні ДБН Б.1.4-21:2017 «Склад та зміст схеми планування території, на якій реалізуються повноваження сільських, селищних, міських рад» (№343,2018р.).

Загальнотеоретичні положення містобудівного та соціально-економічного розвитку територій та поселень викладено у фундаментальних дослідженнях Ю.М. Білоконя, В.М. Вадімова, М.М. Габреля, М.М. Дьоміна, В.І. Нудельмана, Ю.М. Палехи, А.М. Плешкановської, В.О. Тимохіна, Г.Й. Фільварова, І.І. Фоміна, Б.С. Черкеса; теоретичні основи курортно-рекреаційного містобудування – у наукових працях вітчизняних вчених: В.І. Зарецького, Н.Я. Крижанівського, Т.Ф. Панченко, І.Д. Родічкіна, В.В. Шулика, Г.М. Шульги. з проблем туристично-краєзнавчих досліджень та рекреаційної географії відомі роботи С.О. Бейдика, А.Г. Лук'янової, С.І. Поповича, М.М. Рутенського та інших.

### **Мета статті**

Проведення сучасної практики розвитку рекреації та туризму в сільських місцевостях; узагальнення досвіду науково-проектних робіт щодо планування та забудови сільських поселень з туристично-рекреаційними функціями; визначення факторів, що впливають на розвиток туристично-рекреаційної діяльності у межах сільських територій і поселень; дослідити фактори (природно-географічні, соціально-економічні, історико-культурні), які впливають на формування «полі функціональної» структури нових сільських територіальних утворень; визначено головні регулятори їх комплексного збалансованого економічного розвитку – «аграрне виробництво – туристично-рекреаційна діяльність», які забезпечують диверсифікацію продуктивних господарств та інноваційне використання інваріантних природно-культурних ресурсів;

### Виклад основного матеріалу

Досягнення стабільності та невинного подальшого соціально-економічного розвитку нових адміністративно-територіальних утворень – об'єднаних територіальних громад є важливою та актуальною задачею, що потребує особливої уваги до цілого ряду особливостей, характеристик та обставин. Так, наприклад, для новоутворених об'єднаних територіальних громад, в Стратегіях соціально-економічного розвитку яких ключовою або визначальною є рекреаційно-туристична діяльність, особливого значення набувають передумови розвитку саме цієї галузі.

Послідовний розгляд комплексу чинників, що здатні забезпечити ефективну туристично- рекреаційну діяльність в об'єднаних територіальних громадах та їх окремих поселеннях, дає можливість визначити основні фактори, що впливають на розвиток цієї діяльності в сільських територіях та поселеннях (Рис. 1). До цих факторів належать:

1. Місце розташування сільської території та роль окремих сільських населених пунктів в системах розселення різного ієрархічного рівня.
2. Природно-кліматичні та ландшафтні ресурси.
3. *Історико-культурна спадщина* та етнічні особливості сільських поселень.
4. *Антропогенні об'єкти* – сучасні центри масового відвідування.
5. *Усталені форми сільської рекреації та туризму.*

Одним із визначальних факторів є місце розташування та роль сільських територій та поселень в державній, регіональній та місцевій системах розселення. Результати науково-практичного аналізу дозволяють визначити такі види локалізації сільських поселень:

- а) сільська місцевість знаходиться у традиційно рекреаційному регіоні (Азово-Чорноморське узбережжя, Карпати);
- б) сільська місцевість є частиною приміської зони великого міста – центру регіональної системи розселення (Києва, Дніпра, Харкова);
- в) сільська місцевість є складовою екологічно чистої території з традиційним, переважно аграрним господарюванням.

За результатами наукових досліджень щодо ландшафтно-кліматичного районування України з метою, зокрема, туристично-рекреаційної діяльності з урахуванням результатів аналізу антропогенних перетворень розглядаються території, що мають слабо-, просто-, середньо-перетворені ландшафти та сильно перетворені ландшафти.

Аналіз статистичних даних та спеціальної літератури дозволяє виділити сільські місцевості і поселення, де існують об'єкти рекреаційно-туристичного призначення, у межах таких регіонів [1]: Прикарпаття (райони Івано-

Франківщини); Закарпаття (частина районів Закарпатської області); Карпати (частина районів Львівської та Івано-Франківської областей); Буковина (райони Чернівецької області); Поділля (окремі райони Тернопільської, Хмельницької та Вінницької областей); Полісся (переважно південне – окремі райони Волинської, Рівненської, Житомирської, Київської, Чернігівської та Сумської областей); Слобожанщина (частина районів Харківської, Сумської, Луганської та Донецької областей); Придніпров'я (райони Полтавської, Дніпропетровської, Черкаської та Запорізької областей); Причорномор'я (окремі райони Одеської, Миколаївської, Херсонської та Запорізької областей).



Рис. 1. Фактори, що впливають на розвиток туристично-рекреаційної діяльності в сільських територіях та поселеннях.

Сільські території у межах приміських зон великих міст також мають розвинуті рекреаційні функції. Найбільш відчутний вплив на розвиток цієї сфери мають обласні центри, а також інші міста переважно з населенням понад

100000 мешканців (наприклад, Кривий Ріг, Біла Церква, Умань, Кременчук, Маріуполь, Мелітополь тощо). Проте найбільш виразні приміські зони сформовано у таких містах як Київ, Харків, Львів, Дніпро та Одеса, у зонах впливу яких розташовано рекреаційні заклади, чому сприяють потреби у відпочинку міського населення та сформована транспортна інфраструктура [2].

Значним потенціалом для розвитку туристично-рекреаційної відрізняються території та поселення з характерними національними особливостями та носії виразних регіональних традицій. Такі території знаходяться практично у всіх областях України. Найбільш характерно це для окремих районів Волинського, Житомирського та Київського Полісся; частин лісостепових районів Київської, Чернігівської, Черкаської та Полтавської областей; частин степових районів Одеської, Херсонської та Миколаївської областей. Саме ці сільські території можуть стати осередками розвитку окремих видів агрорекреації, пов'язаних, наприклад, з традиційним, натуральним, екологічно чистим харчуванням. Ключовими словами, що можуть бути закладено у регіональні програми розвитку рекреації є: для Полісся – «ягоди, гриби, мисливство»; для Лісостепу – «парне молоко та домашній хліб»; для Степу – «куліш та вино». Практика попередніх років уже сформувала певний асоціативний ряд, що відображає той чи інший різновид агрорекреації. Так, наприклад, відпочинок «на селі» з традиційним укладом життя та харчування на Київщині пов'язується із територіями прилеглими до ріки Десни – на Лівобережжі та до ріки Рось – на Правобережжі. Аналогічно для Полтавщини – це території вздовж річок Ворскли та Хорола, а для Дніпропетровщини – поблизу ріки Орель. На півдні країни такі географічні назви, як Шабо, Коблево та Каховка стійко асоціюються, зокрема, із таким різновидом агрорекреації, як «винний туризм» (Рис. 2).

Таким чином географічні особливості сільського розселення також є фактором впливу на розвиток рекреації, а особливо території з виразними природно – ландшафтними умовами.

В кожній природно-кліматичній зоні України є території з визначними ландшафтними та природними особливостями, які у переважній більшості випадків мають певний природоохоронний статус, що сприяє збереженню цих характерних ландшафтних ознак та особливостей. Наявність території із певним природоохоронним статусом у складі сільських територій або безпосередньо поряд із ними є не тільки природною атракцією, але й відповідною основою для розвитку рекреації.

Відомо, що відповідно до законодавства України, виділяються території природно-заповідного фонду, до яких відносяться «ділянки суші і водного простору, природні комплекси та штучно створенні об'єкти, які мають

особливу природоохоронну, наукову, естетичну, рекреаційну та іншу цінність і виділяються з метою збереження природної різноманітності ландшафтів, генофонду тваринного і рослинного світу, підтримання загального екологічного балансу» [5].

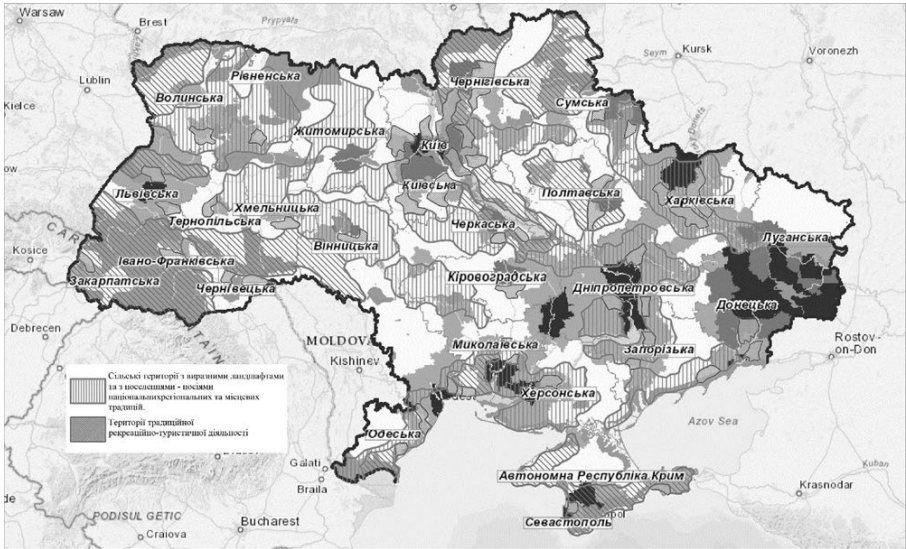


Рис.2. Сільські території України, де традиційно проводиться (здійснюється) туристично-рекреаційна діяльність

У зв'язку з цим визначним фактором впливу на розвиток *сільської рекреації* є «мережа природно-заповідних територій та об'єктів», яка має розгалужену структуру і охоплює всі регіони України. Законом України «Про природно-заповідний фонд України» (1992) було класифіковано і впорядковано систему цих територій. За даними Державної служби заповідної справи Міністерства екології та природних ресурсів за 2018 рік, мережу найбільш значних об'єктів з огляду на величину їх територій – національних природних парків складають 47 об'єктів, що отримали відповідний статус протягом 1980-2009 років. Саме ці об'єкти у складі своїх господарських зон мають розгалужену систему сільського розселення, що визначає рекреаційну спрямованість їх розвитку.

Значення сільських місцевостей та окремих населених пунктів суттєво підвищується при наявності на їх території значного історико-культурного фонду і, зокрема, видатних пам'яток архітектури та садово-паркового

мистецтва. Таким чином, ще одним фактором впливу на розвиток *сільської рекреації* являються історико-культурні об'єкти, розташовані в сільській місцевості, які належать до трьох основних груп за початковим призначенням: оборонні, палацові та культові.

До пам'яток оборонного здобуття дослідники М.Лесик та О.Мацюк відносять: давньоруські укріплені міста; фортеці; оборонні монастирі та церкви; військові укріплення; оборонні вежі та дзвіниці [4]. Значна частина таких визначних пам'яток розташовані в сільських поселеннях або ж в безпосередній близькості до них.

Автором проведено натурні обстеження та здійснено графоаналітичний аналіз забудови сільських поселень, де розташовуються визначні об'єкти, що репрезентують цей вид пам'яток, серед яких, зокрема: - село Меджибіж, що на Хмельниччині, з древнім замком-фортецею князів Острозьких; - селище Скала-Подільська, що на Тернопільщині, з руїнами замку та залишками оборонних споруд литовських князів Коріатовичів 1331 року на місці давньоруського городища; - село Сутківці, що на Хмельниччині з церквою-фортецею XV-го сторіччя та залишками замку; - село Суботів, що на Черкащині із фортечною церквою-усипальницею Богдана Хмельницького XVII сторіччя; - село Тараканів, що на Рівненщині, з оборонним фортом другої половини XIX сторіччя на околиці; - село Межиріч, що на Рівненщині, з Троїцьким монастирем-фортецею XIV–XVI. Унікальний для умов України монастир-фортеця, розташований в місці злиття двох річок. Відкрита ділянка території монастиря оточена з усіх боків садибною житловою забудовою. В свій час ця територія в купі з монастирем-фортецею була місцем, де місцеві жителі рятувались під час ворожих нападів. Тепер тут час ніби спинився, величезний туристичний потенціал майже не використовується (Рис. 3).

До палацових комплексів відносяться всі види збережених вельможних палаців та дворянських садиб, а також окремих їх структурних елементів: садово-паркових територій та окремих будівель. Найпривабливішими для туристичних відвідин є збережені або відтворені комплексні садиби, які функціонують як музеї – садиби, в тому числі меморіальні музеї, присвячені життю, діяльності чи творчості видатних особистостей. Серед сільських поселень, на території яких знаходяться пам'ятки цієї групи, що досліджені автором, слідуючі: - село Качанівка, що на Чернігівщині, де розташована знаменита садиба меценатів українського мистецтва Тарнавських XVII-XIX сторіч, де формується музейний заклад; - село Матрунин Хутір, що на Чернігівщині, з відтвореною садибою Пантелеймона Куліша XIX сторіччя, де зараз працює меморіальний музей; - село Колодяжне, що на Волині, де в будинку-садибі сім'ї Косачів XIX сторіччя функціонує меморіальний музей видатної української поетеси Лесі Українки; - село Самчики, що на Хмельниччині, з палацовим та садово-парковим комплексом XVII-XIX сторіч, де працює аграрний коледж та функціонує

музейний заклад. Одина із найкраще збережених дворянських садиб на Правобережжі являється музейно-палацовим та садово-парковим комплексом. Територія музею разом з будівлями колишньої панської економії та великим парком розташовані на одному березі річки, а на іншому – сільська забудова. Туристи відвідують музей досить епізодично і відчутного впливу на життя місцевої громади це не надає.

Функціонуючі культові споруди особливо з великою релігійною історією є потужними центрами тяжіння для великої кількості людей, в першу чергу – це монастирі, особливо ті, що мають статус Лаври. Обстежені в процесі дисертаційного дослідження село Унів, що на Львівщині, село Манява, що на Івано-Франківщині, які мають на своїх територіях монастирські комплекси-духовні центри різних конфесій, засвідчили, що ці культові об'єкти по-суті є значними туристичними та рекреаційними центрами для різних категорій населення (паломників, екскурсантів, науковців, рекреантів).

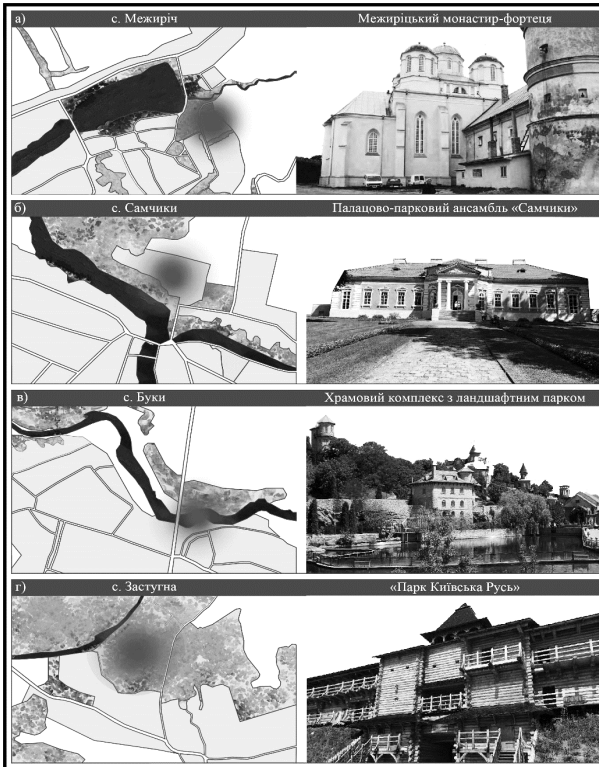


Рис.3. Фактори, що впливають на розвиток туристично-рекреаційної діяльності в сільських територіях та поселеннях.



Таким чином, наявність на території сільської громади, або ж конкретного поселення пам'яток історії та культури, що мають значний потенціал в якості туристичних атракцій є важливим четвертим фактором, що впливає на розвиток туристично-рекреаційної діяльності.

Наступний фактор впливу на рекреаційне освоєння сільських територій – антропогені об'єкти різного типу, зокрема, сучасні центри масового відвідування різними категоріями населення, до яких, наприклад, належать такі типи:

а) перший – спортивно-оздоровчий (переважно зимового використання); характерним в цьому плані є комплекс «Буковель», що знаходиться в селі Полянця Івано-Франківської області;

б) другий – рекреаційний (переважно літнього використання); приклад – комплекс «Аквапарк», який розташовано у селі Кирилівка Запорізької області;

в) третій – духовний центр паломництва з ландшафтним парком, що знаходиться в селі Буки Київської області;

г) четвертий – парк розваг центр культури та історії – «Парк Київська Русь», який створено в селі Копачів Київської області.

В селі Буки на Сквирщині Київської області існує складна легенда утворення храмового комплексу з ландшафтним парком, пов'язана з сивою давниною (легендарний Бакожин), благодійністю (приватний центр розвитку дитини), а також якістю архітектури культових будівель (церква Святого Євгенія, дзвіниця Святого Даниїла та інші) та рівень озеленення і благоустрою утворили потужну атракцію, яка докорінно і на краще змінило життя місцевої громади.

В селі Копачів Обухівського району Київської області облаштована територія відпочинкового істотко-культурного «Парку «Київська Русь». Вона знаходиться на стику територій трьох сільських рад. Таке планувальне сусідство має практичний зміст в частині участі мешканців з цих громад працювати на цьому об'єкті. Значного економічного успіху поки що не вдалося досягнути насамперед через загальну економічну кризу в країні.

Дія п'ятого фактору обумовлюється розвитком усталених для конкретних сільських поселень видів рекреації та туризму, а також з просуванням нових його форм. В спеціальній літературі висвітлюються сутність та етапи розвитку різновидів рекреаційно-туристичної діяльності в сільській місцевості. Основним базовим терміном є «сільський туризм», що має: відповідне середовище, яке властиве для територій сільських поселень та місцевостей; екологічно чистий ландшафт; сільське житло придатне для прийому туристів; необхідні об'єкти обслуговування. Традиційні дачні селища, розташовані у приміських зонах, які частково або повністю втратили сільськогосподарські функції, також відносяться до поселень *сільського туризму*.

Близьким до нього є поняття «агротуризм», який розглядається як туристська діяльність на території сільськогосподарських угідь, де існують умови як для виробництва агропромислової продукції, так і для відпочинку населення із добровільним залученням його частково до деяких видів робіт (збору фруктів, овочів та ягід, догляд за свійськими тваринами) – це агрорекреаційні села, селища садівницьких товариств, агропарки - села з прилеглою ландшафтною територією; «фермерський туризм», який виконує подібні туристичні функції, що можуть бути властиві для приватних сільських господарств та хуторських поселень, у відповідності до зарубіжного поняття «відпочинок на фермі, на хуторі, в лісництві»; цей вид туризму переважно має екскурсійний характер, що пов'язаний із відвідинами ферм із тваринами, як правило, без розміщення відвідувачів на нічліг.

Крім того, у залежності від особливостей природно-культурних ресурсів можуть бути сформовані осередки «етнографічного» для ознайомлення з побутом, ремеслами, участі у стародавніх святах чи обрядах, «екологічного» з метою відвідання природно-заповідних територій, що охороняються; «зеленого» туризму для короткочасного відпочинку у лісопарках, лукопарках тощо.

Необхідність проведення аналізу та оцінювання комплексу чинників, що здатні забезпечити успішну рекреаційно-туристичну діяльність в об'єднаних територіальних громадах та їх окремих поселеннях, має як теоретичний так і практичний зміст. Послідовний розгляд комплексу чинників з певного напрямку призводить до визначення факторів, що в результаті сприяє віднайденню найбільш оптимальних рішень для забезпечення максимально успішного розвитку туристично-рекреаційної діяльності у відповідних об'єднаних територіальних громадах і в результаті – досягнення їх сталого розвитку.

### **Висновки**

Виявлено основні вимоги для організації туристично-рекреаційної діяльності у сільських умовах, до яких належать:

- наявність атракцій – ресурсів природного або штучного (антропогенного) походження, що приваблюють туристів;
- забезпечення доступності – транспортні та інші комунікаційні зв'язки;
- комфортні умови – наявність якісного житла, підприємств обслуговування, що пропонують послуги і товари;

Встановлено та розкрито зміст основних факторів, що впливають на розвиток даної сфери:

- місце розташування сільської місцевості в системах розселення та ієрархічного рівня туристично-рекреаційної галузі;
- етнічні особливості та історико-культурні умови;
- наявність об'єктів громадського обслуговування розширеної номенклатури.

### Бібліографія

1. Бейдик О.О. Рекреаційно-туристські ресурси України. Методологія та методика аналізу, термінологія, районування: Монографія. – К.:Київський університет, 2001. – 395с.
2. Генеральна схема територіального планування України. Стислий звіт. /К. – Діпромiсто. 2002. – 46с.
3. Зінько Ю.В., Васильєв В.П., Горішевський П.А., Рутинський М.Й. Сільський туризм в Європі і Америці / туризм сільський зелений. – 2009. - №2. – с.3-40.
4. Мацюк. О.Я. Замки і фортеці Західної України. Історичні мандрівки. /Львів:Центр Європи, 2009. – 200с.
5. Панченко Т.Ф. Туристичне середовище: природа, архітектура, інфраструктура – К.: Логос, 2009. – 176с.
6. Панченко Т.Ф. Актуальні аспекти організації сільського туризму : (огляд проблеми та деякі рекомендації) /Туристично-краєзнавчі дослідження. – Вип. III. – К.: Львiчко, 2000. – с.22-39.
7. Алаєв Э.Б. Социально-экономическая география: Понятийно – терминологический словарь. – М.: Мысль, 1983. – 350с.
8. Косенко Ю.А., Самойлович Ю.В., Чижевський А.П. Быть селу краше. Советы по благоустройству села -: под ред. Ю.А.Косенко. – К.: Урожай, 1990. – 192 с.
9. Делеур Г.А., Хохол Ю.Ф. Архитектура села. Планировка и застройка. – Киев.: Будивельник, 1979. – 200 с.
10. Кончукова Н.П. Планировка сельских населенных мест. – Москва., «Высшая школа». 1979. – 247 с.
11. Кодін В.О. Архітектурно-планувальна організація агрорекреаційних сіл (на прикладі лісостепової зони УРСР) дис. на здобуття ступ. канд. арх. 18.00.04/. Кодін Володимир Олексійович, КІБІ – Київ, 1988. – 22с.
12. Куренной М.И. Проектирование и строительство малых населенных мест. – Москва. Стройиздат, 1971. – 167 с.
13. Маханько Б.А. Архитектурно – планировочная и пространственная структура сельских поселков. – М.Стройиздат. 1977. – 109 с.

14. Маханько Б.А., Моисеева С.Б., Плотникова А.С. Архитектурно-планировочная структура общесветенных центров сельских поселков. – М.: Стройиздат, 1982. – 108с.

15. Методические рекомендации по разработке проектов планировки и застройки сельских населенных пунктов Украинской ССР / УкрНИИПграждансельстрой. – Киев. 1985. – 145 с.

16. Панченко Т.Ф. Актуальні аспекти організації сільського туризму (огляд проблеми та деякі рекомендації) / Туристично-краєзнавчі дослідження. - Вип. III.- К.: Ільченко, 2000.- С. 22-39.

17. Планировка сел и агропромышленных предприятий / Под.общ.ред. Ю.Ф.Хохла. – Киев. Будівельник.1988. – 80 с.

18. Степанюк А.В. «Архітектурно-планувальна реконструкція центральних сіл первинної системи розселення (на прикладі Львівської області). Автореферат на здобуття ступеню кандидата архітектури»: дис. на здобуття ступ. канд. арх. 18.00.04. Степанюк Андрій Володимирович, КНУБА. – Київ, 2018. – 22 с.

19. Омшанська А.Г. «Науково-методичні засади формування житлово-рекреаційних комплексів в приморських населених пунктах» за критерієм формування «житлово-рекреаційних утворень»: дис. на здобуття ступ. канд. арх. 18.00.04. Омшанська Анна Георгіївна, КНУБА. – Київ, 2017. – 22 с.

Чижевская Л.О.,

Киевский национальный университет строительства и архитектуры

### **ФАКТОРЫ, ВЛИЯЮЩИЕ НА РАЗВИТИЕ РЕКРЕАЦИОННО - ТУРИСТИЧЕСКОЙ ДЕЯТЕЛЬНОСТИ В СЕЛЬСКОЙ ТЕРРИТОРИИ И ПОСЕЛЕНИЯХ**

В статье рассмотрен комплекс факторов эффективной туристско-рекреационной деятельности объединенных территориальных общин, определены и раскрыты основные факторы, влияющие на развитие этой деятельности в сельских территориях и поселениях.

В качестве одного из определяющих факторов, который способен обеспечить эффективную туристско-рекреационную деятельность в объединенных территориальных общинах, рассматривается местоположение и роль сельских территорий и поселений в государственной, региональной, местной системах расселения.

Отдельным фактором влияния на развитие туризма и рекреации являются территории с выразительными природно-ландшафтными условиями, в том

числе те, которые имеют природно-заповедный статус значения сельских местностей и отдельных поселений существенно повышаются при наличии на их территориях значительного историко-культурного фонда и в частности, выдающихся памятников архитектуры и садово-паркового искусства. Такие памятники по первоначальному назначению предложено отнести к трем основным группам: оборонительные, дворцовые и культовые.

Следующим фактором влияния на рекреационное освоение сельских территорий выступают антропогенные объекты разного типа: например спортивно-оздоровительные (преимущественно зимнего использования); рекреационные (преимущественно летнего использования); духовные культовые центры паломничества; парки развлечений, культуры, истории, этнографии;

Действие пятого фактора обуславливается развитием сложившихся для конкретных сельских поселений видов туризма и рекреации, а также с продвижением новых их форм.

Ключевые слова: ресурсы природно-климатические и ландшафтные, историко-культурное наследие, антропогенные объекты, устоявшиеся формы сельского туризма.

Chyzhevska L.O.,  
Postgraduate Kyiv National University of Construction and Architecture  
the Department of Landscape Architecture

### **FACTORS AFFECTING THE DEVELOPMENT OF RECREATION AND TOURIST ACTIVITIES IN RURAL AREAS AND SETTLEMENTS**

The article deals with the complex factors of effective tourist and recreational activity of the amalgamated territorial communities, identifies and reveals the main factors that influence on the development of this activity in rural areas and settlements.

The location and role of rural territories and settlements in state, regional and local settlement systems is considered as one of the determining factors that can provide effective tourist and recreational activity in the amalgamated territorial communities.

Areas with distinct natural and landscape conditions, including those that have a nature-protected status of the value of rural areas and individual settlements, are significantly influenced by the significant historical and cultural fund and, in particular, outstanding factors in the development of tourism and recreation.

monuments of architecture and landscape art. These monuments are originally intended to be classified into three main groups: the defense, the palace and the cult.

Another factor influencing the recreational development of rural areas are anthropogenic objects of various types such as: sports and recreational (mainly winter use), recreational (mainly summer use), spiritual worship centers of pilgrimage; amusement parks, cultures, history, ethnography;

The action of the fifth factor is caused by the development of the types of tourism and recreation established for specific rural settlements, as well as the promotion of their new forms.

Keywords: climatic and landscape resources, historical and cultural heritage, anthropogenic sites, established forms of rural tourism.

## REFERENCES

1. Bejdik O.O. Rekreacijno-turistski resursi Ukraini. Metodologiya ta metodika analizu, terminologiya, rajonuvannya: Monografiya. – K.:Kiyivskij universitet, 2001. – 395s. (ukranian)
2. Generalna shema teritorialnogo planuvannya Ukraini. Stislij zvit. /K. – Dipromisto. 2002. – 46s. (ukranian)
3. Zinko Yu.V., Vasilyev V.P., Gorishevskij P.A., Rutinskij M.J. Silskij turizm v Yevropi i Americi / turizm silskij zelenij. – 2009. - №2. – s.3-40. (ukranian)
4. Macyuk. O.Ya. Zamki i forteci Zahidnoyi Ukraini. Istorichni mandrivki. /Lviv:Centr Yevropi, 2009. – 200s. (ukranian)
5. Panchenko T.F. Turistichne seredovishe: priroda, arhitektura, infrastruktura – K.: Logos, 2009. – 176s. (ukranian)
6. Panchenko T.F. Aktualni aspekti organizaciyi silskogo turizmu : (oglyad problemi ta deyaki rekomendaciyi) /Turistichno-krayeznavchi doslidzhennya. – Vip. III. – K.: Ilchenko, 2000. – s.22-39. (ukranian)
7. Alaev E.B. Socialno-ekonomicheskaya geografiya: Ponyatijno – terminologicheskij slovar. – M.: Mysl, 1983. – 350s. (russian)
8. Kosenko Yu.A., Samojlovich Yu.V., Chizhevskij A.P. Byt selu krashe. Sovety po blagoustrojstvu sela -: pod red. Yu.A.Kosenko. – K.: Urozhaj, 1990. – 192 s. (russian)
9. Deleur G.A., Hohol Yu.F. Arhitektura sela. Planirovka i zastrojka. – Kiev.: Budivelnik, 1979. – 200 s. (russian)
10. Konchukova N.P. Planirovka selskih naseleennyh mest. – Moskva., «Vysshaya shkola». 1979. – 247 s. (russian)
11. Kodin V.O. Arhitekturno-planovalna organizaciya agreorekrecijnih sil (na prikladi lisostepovoyi zoni URSS) dis. na zdobuttya stup. kand. arh. 18.00.04/. Kodin Volodimir Oleksijovich, KIBI – Kiyiv, 1988. – 22s. (ukranian)

12. Kurennoj M.I. Proektirovanie i stroitelstvo malyh naselennyh mest. – Moskva. Strojizdat, 1971. – 167 s. (russian)

13. Mahanko B.A. Arhitekturno – planirovochnaya i prostranstvennaya struktura selskih poselkov. – M.Strojizdat. 1977. – 109 s. (russian)

14. Mahanko B.A., Moiseeva S.B., Plotnikova A.S. Arhitekturno-planirovochnaya struktura obsheshtvennyh centrov selskih poselkov. – M.: Strojizdat, 1982. – 108s. (russian)

15. Metodicheskie rekomendacii po razrabotke proektov planirovki i zastrojki selskih naselennyh punktov Ukrainskoj SSR / UkrNIIPgrazhdanselstroj. – Kiev. 1985. – 145 s. (russian)

16. Panchenko T.F. Aktualni aspekti organizaciyi silskogo turizmu (oglyad problemi ta deyakі rekomendaciyi) / Turistichno-krayeznavchi doslidzhennya. - Vip. III.- K.: Ilchenko, 2000.- S. 22-39. (ukranian)

17. Planirovka sel i agropromyshlennyh predpriyatij / Pod.obsh.red. Yu.F.Hohla. – Kiev. Budivelnik.1988. – 80 s. (russian)

18. Stepanyuk A.V. «Arhitekturno-planivalna rekonstrukciya centralnih sil pervinnoyi sistemi rozselennya (na prikladi Lvivskoyi oblasti). Avtoreferat na zdobuttya stupenyu kandidata arhitekturi»: dis. na zdobuttya stup. kand. arh. 18.00.04. Stepanyuk Andrij Volodimirovich, KNUBA. – Kiyiv, 2018. – 22 s. (ukranian)

19. Omshanska A.G. «Naukovo-metodichni zasadi formuvannya zhitlovo-rekreacijnih kompleksiv v primorskih naselenih punktah» za kriteriyem formuvannya «zhitlovo-rekreacijnih utvoren»: dis. na zdobuttya stup. kand. arh. 18.00.04. Omshanska Anna Georgiyevna, KNUBA. – Kiyiv, 2017. – 22 s. (ukranian)